

4. Accessibilité

4.1. Accès à la Place Cujas en transports en commun

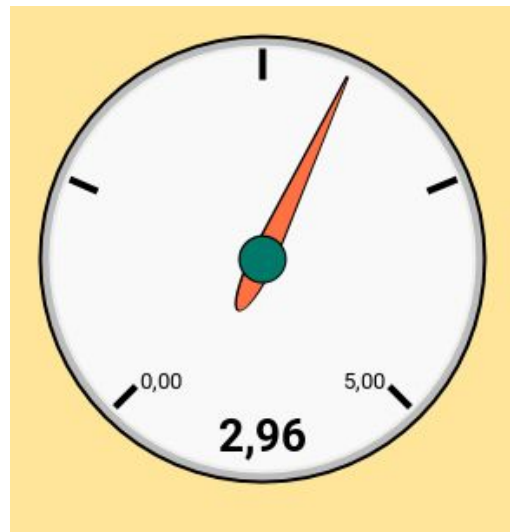
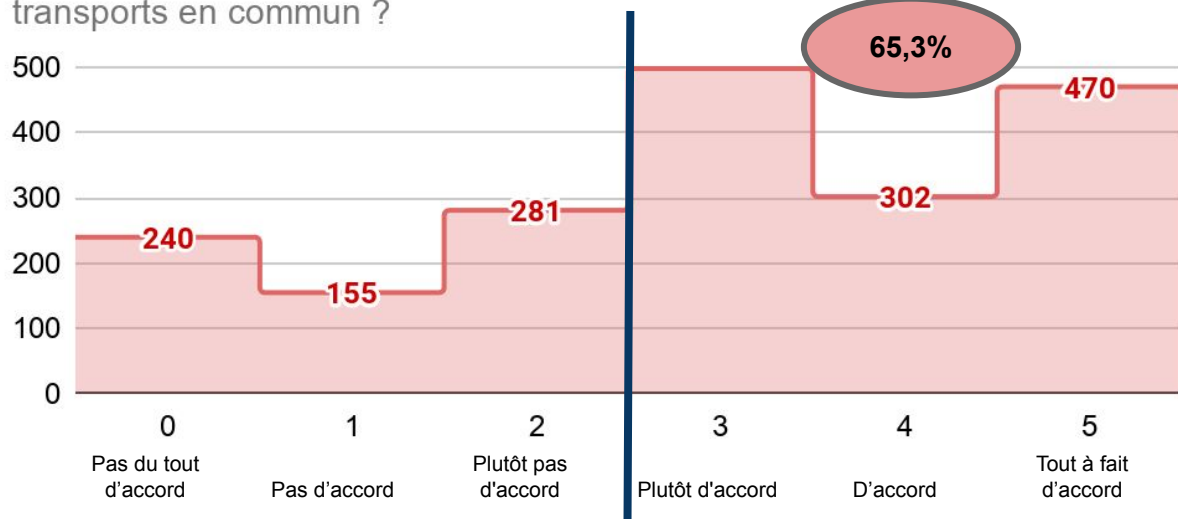
4.2. Accès à la Place Cujas en moyens de transport doux

4.3. Accès et déplacements sur la Place Cujas aux Personnes à mobilité réduite (PMR)



4.1. Accès à la Place Cujas en transports en commun

Selon vous, faut-il davantage faciliter l'accès à la Place Cujas en transports en commun ?



La population d'enquête déclare majoritairement (65,3%) qu'il faudrait rendre la Place Cujas plus accessible aux transports en commun (plutôt d'accord, d'accord, tout à fait d'accord).

4.1. Accès à la Place Cujas en transports en commun

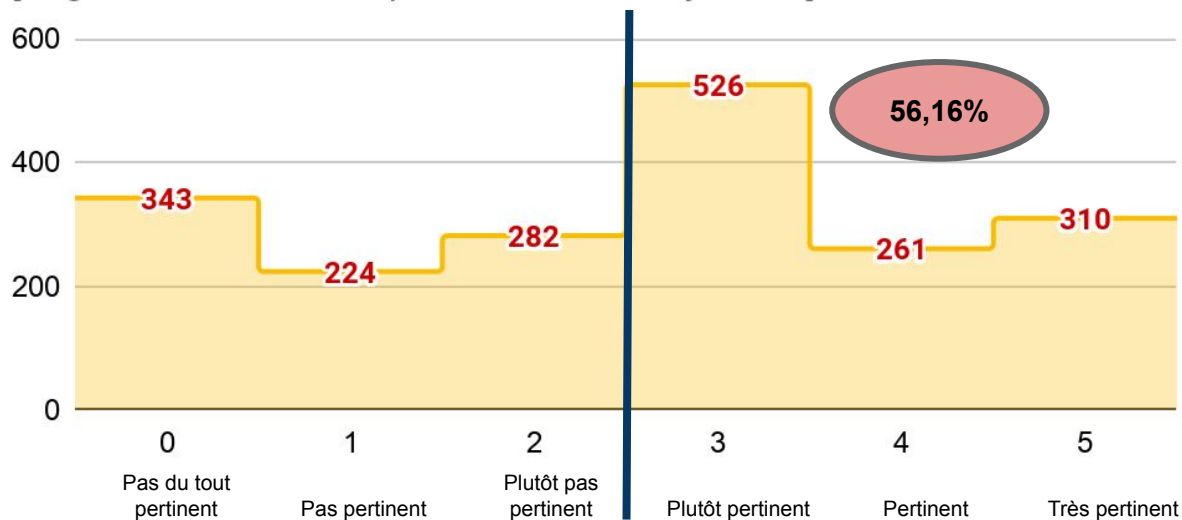
Accès en transports en commun

Genre	Les hommes enregistrent un score moyen légèrement supérieur à celui des femmes.
Âge	Les scores moyens sont dispersés d'une tranche d'âge à une autre. Les 15-19 ans et les plus de 60 ans enregistrent des scores moyens supérieurs.
Catégorie professionnelle	Les scores moyens sont dispersés d'une CSP à une autre. Les agriculteurs et exploitants enregistrent un score moyen de 2,00 et les personnes à la retraite enregistrent un score moyen nettement supérieur (3,37).
Secteur d'habitation	Les scores moyens sont à peu près identiques d'une zone d'habitation à une autre. mis à part les secteurs "Aéroport, Vauvert, Pierrelay, Pissevieille" et "Asnières" qui enregistrent des scores moyens légèrement supérieurs de 3,20.
Condition d'habitation	Les scores moyens sont dispersés d'une condition d'habitation à une autre. Les personnes habitants en colocation enregistrent un score moyen d'environ 2,43 tandis que les personnes vivant avec leurs parent-s enregistrent un score moyen nettement supérieur (3,12).

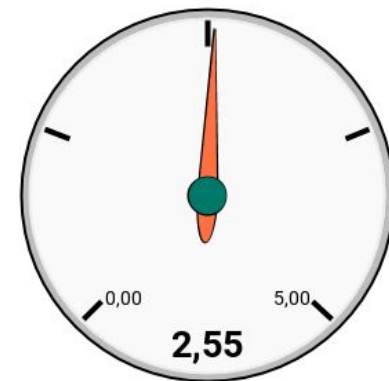


4.1. Accès à la Place Cujas en transports en commun

Plus précisément, que pensez-vous d'avoir les aménagements suivants ?
[Augmentation de la fréquence des bus en journée]



Augmentation des bus en journée



La population d'enquête pense majoritairement (56,16%) qu'il est pertinent d'augmenter la fréquence des bus en journée (plutôt pertinent, pertinent, très pertinent). Les réponses restent toutefois assez dispersées.

4.1. Accès à la Place Cujas en transports en commun

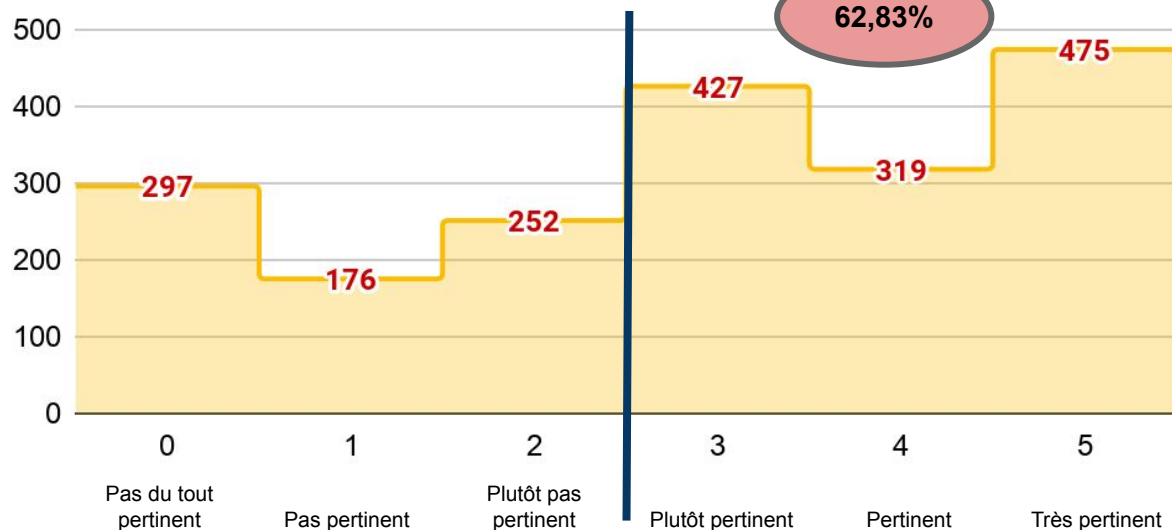
Augmentation des bus en journée

Genre	Les scores moyens sont à peu près identiques d'un genre à l'autre : 2,51 pour les femmes et 2,59 pour les hommes.
Âge	Les scores moyens sont dispersés d'une tranche d'âge à une autre. Les 15-19 ans enregistrent un score moyen nettement supérieur (3,33) alors que les personnes de moins de 15 ans et de 40-44 ans enregistrent un score moyen nettement inférieur (entre 2,00 et 2,14).
Catégorie professionnelle	Les scores moyens sont dispersés d'une CSP à une autre. Les ouvriers qualifiés, manœuvres et ouvriers spécialisés enregistrent un score moyen de 2,04, alors que les élèves et étudiants enregistrent un score moyen nettement supérieur (2,91).
Secteur d'habitation	Les scores moyens sont dispersés d'une zone d'habitation à une autre. Le secteur "autre commune de Bourges Plus" enregistre un score moyen de 2,44 et le secteur "Asnières" enregistre un score moyen de 2,92.
Condition d'habitation	Les scores moyens sont dispersés d'une condition d'habitation à une autre. Les personnes habitant en couple avec enfant-s enregistrent un score moyen de 2,35, tandis que les personnes vivant avec leur-s parent-s enregistrent un score moyen nettement supérieur (2,98).

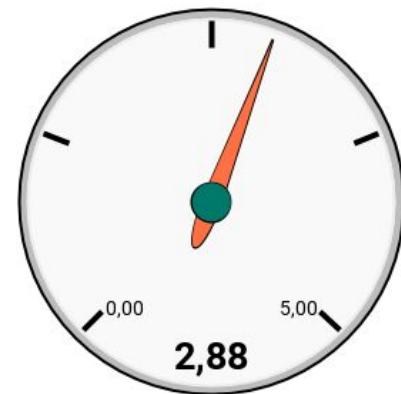


4.1. Accès à la Place Cujas en transports en commun

Plus précisément, que pensez-vous d'avoir les aménagements suivants ?
[Extension des horaires des bus le soir]



Extension des horaires
des bus le soir



La population d'enquête pense majoritairement (62,83%) qu'il est pertinent d'aménager une extension des horaires des bus le soir (plutôt pertinent, pertinent, très pertinent) Les réponses sont toutefois assez dispersées.

4.1. Accès à la Place Cujas en transports en commun

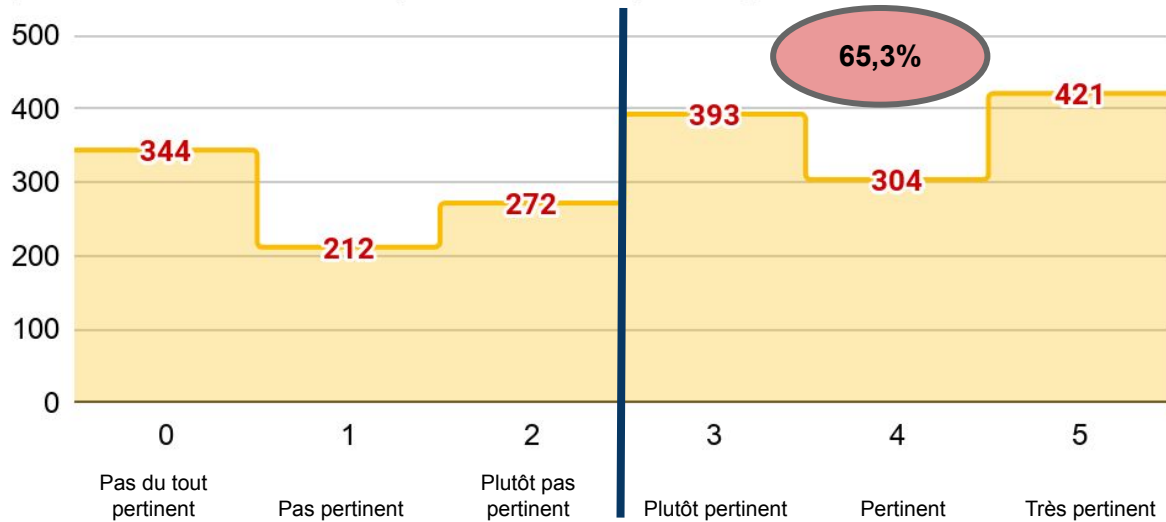
Extension des horaires de bus le soir

Genre	Les scores moyens sont à peu près identiques d'un genre à l'autre : 2,91 pour les femmes et 2,85 pour les hommes.
Âge	Les scores moyens sont dispersés d'une tranche d'âge à une autre. Les 15-19 ans enregistrent un score moyen nettement supérieur (3,93) alors que les personnes de 65 à 75 ans et plus enregistrent un score moyen nettement inférieur (entre 2,65 et 2,33).
Catégorie professionnelle	Les scores moyens sont dispersés d'une CSP à une autre. Les agriculteurs et exploitants enregistrent un score moyen de 2,60 et les élèves et étudiants enregistrent un score moyen nettement supérieur (3,71).
Secteur d'habitation	Les scores moyens sont dispersés d'une zone d'habitation à une autre. Le secteur "autre commune de Bourges Plus" enregistre un score moyen de 2,70 et les secteurs "Aéroport, Vauvert, Pierrelay, Pissevieille" et "Asnières" enregistrent un score moyen de 2,94.
Condition d'habitation	Les scores moyens sont dispersés d'une condition d'habitation à une autre. Les personnes en couple avec enfant-s enregistrent un score moyen de 2,67 tandis que les personnes vivant avec leurs parent-s enregistrent un score moyen nettement supérieur (3,69).

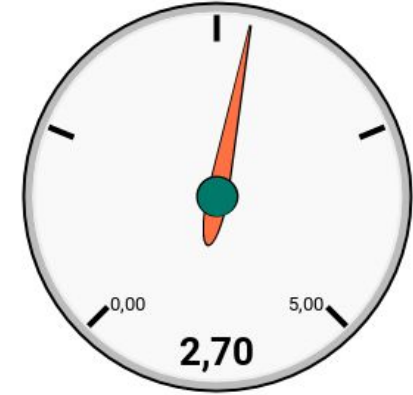


4.1. Accès à la Place Cujas en transports en commun

Plus précisément, que pensez-vous d'avoir les aménagements suivants ?
[Navettes à la demande (sur réservation) le soir]



Navettes à la demande
(sur réservation) le soir



La population d'enquête pense majoritairement (65,3%) qu'il est pertinent de mettre des navettes à la demande (sur réservation) le soir pour rendre plus accessible la Place Cujas (plutôt pertinent, pertinent, très pertinent).



4.1. Accès à la Place Cujas en transports en commun

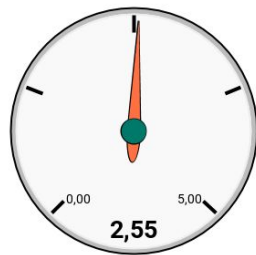
Navettes à la demande (sur réservation) le soir

Genre	Les femmes qui enregistre un score moyen supérieur (2,92) à celui des hommes (2,43).
Âge	Les scores moyens sont dispersés d'une tranche d'âge à une autre. Les 15-19 ans et 20-24 ans enregistrent un score moyen nettement supérieur (3,35 et 3,00) alors que les personnes de moins de 15 ans et les 35-39 ans enregistrent un score moyen nettement inférieur (1,67 et 2,31).
Catégorie professionnelle	Les scores moyens sont dispersés d'une CSP à une autre. Les agriculteurs et exploitants ainsi que les ouvriers qualifiés, manoeuvres et ouvriers spécialisés enregistrent un score moyen de 2,20 et les élèves et étudiants enregistrent un score moyen nettement supérieur (3,19).
Secteur d'habitation	Les scores moyens sont à dispersés d'une zone d'habitation à une autre. Le secteur "Charlet, Lahitolle, Pignoux, Sambat" enregistre un score moyen de 2,58 et les secteurs "Chancellerie, Gibjoncs, Moulon" et "Asnières" enregistrent un score moyen supérieur (2,98)
Condition d'habitation	Les scores moyens sont dispersés d'une condition d'habitation à une autre. Les personnes habitant en couple avec enfants enregistrent un score moyen de 2,42 tandis que les personnes vivant avec leur-s parent-s enregistrent un score moyen nettement supérieur (3,16).

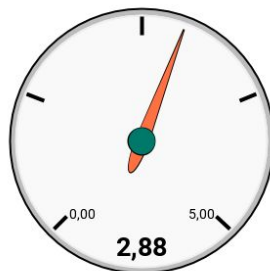


4.1. Accès à la Place Cujas en transports en commun

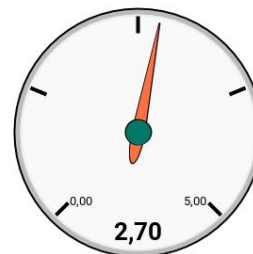
Augmentation des bus en journée



Extension des horaires des bus le soir



Navettes à la demande (sur réservation) le soir



3

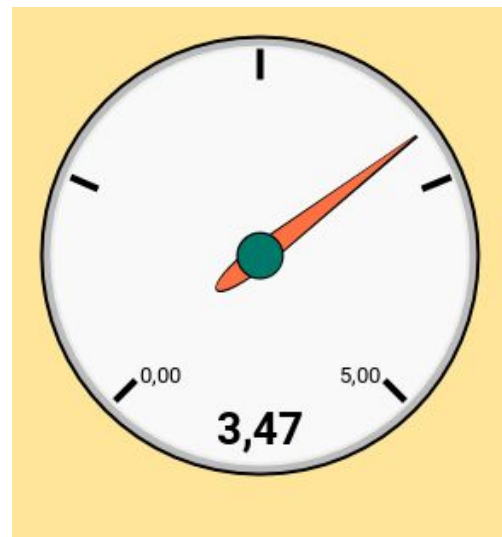
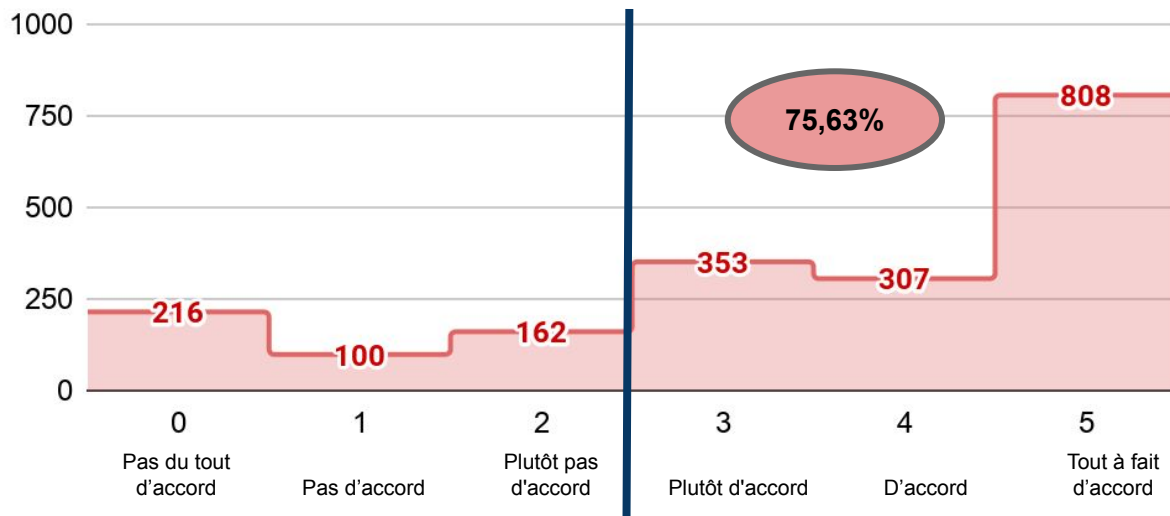
1

2



4.2. Accès à la Place Cujas en moyens de transport doux

Selon vous, faut-il davantage faciliter l'accès à la Place Cujas en moyens de transport doux ? (Exemple de moyens de transport doux : marche à pied, vélo, trottinette, voiture électrique)



La population d'enquête déclare en grande majorité (75,63%) qu'il faudrait faciliter l'accès à la Place Cujas en moyens de transport doux (plutôt d'accord, d'accord, tout à fait d'accord).

4.2. Accès à la Place Cujas en moyens de transport doux

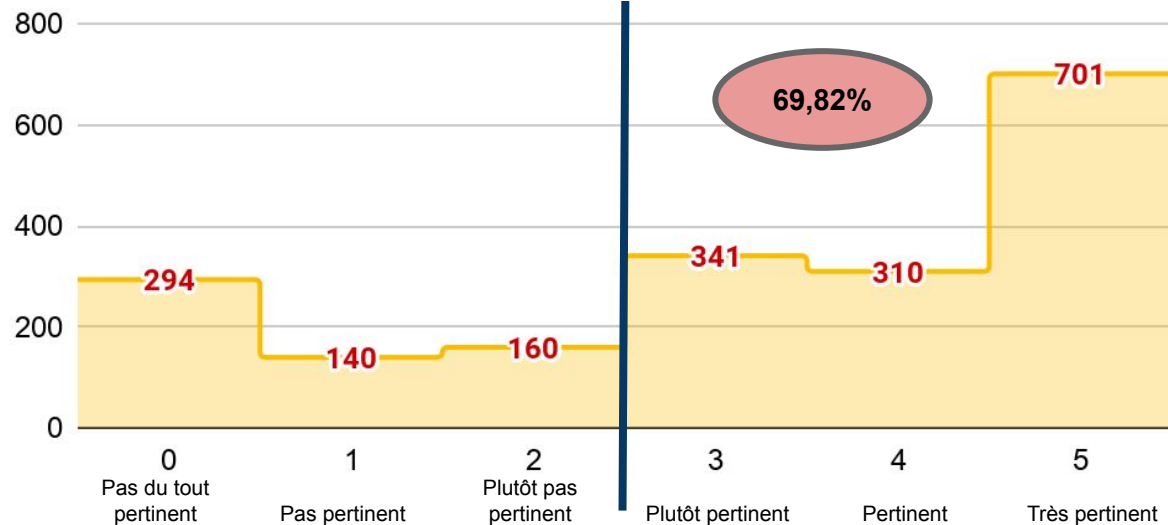
Accessibilité en moyens de transports doux

Genre	Les scores moyens sont à peu près identiques d'un genre à l'autre : 3,43 pour les femmes et 3,52 pour les hommes.
Âge	Les scores moyens sont dispersés d'une tranche d'âge à une autre. Les moins de 15 ans enregistrent un score moyen nettement supérieur (4,33) alors que les personnes de 70 à 74 ans et de 75 ou plus enregistrent un score moyen nettement inférieur (entre 2,94 et 3,07).
Catégorie professionnelle	Les scores moyens sont dispersés d'une CSP à une autre. Les agriculteurs exploitants enregistrent un score moyen de 2,40, alors que les élèves et étudiants enregistrent un score moyen nettement supérieur (4,00).
Secteur d'habitation	Les scores moyens sont dispersés d'une zone d'habitation à une autre. Le secteur "autre commune de Bourges Plus" enregistre un score moyen de 3,16 et le secteur "Charlet, Lahitolle, Pignoux, Sembat" enregistre un score moyen égal : 3,67.
Condition d'habitation	Les scores moyens sont dispersés d'une condition d'habitation à une autre. Les personnes seul-s avec enfant-s enregistrent un score moyen de 3,20, tandis que les personnes en colocation enregistrent un score moyen nettement supérieur (4,58).

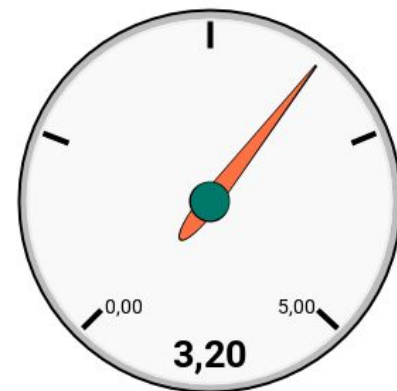


4.2. Accès à la Place Cujas en moyens de transport doux

Plus précisément, que pensez-vous d'avoir à proximité de la Place Cujas les aménagements suivants ? [Pistes cyclables (pour vélos, trottinettes, rollers et roues électriques ...)] depuis le parking de Séraucourt]



Pistes cyclables (pour vélos, trottinettes, rollers et roues électriques ...)



La population d'enquête pense en grande majorité (69,82%) qu'il est pertinent d'aménager des pistes cyclables depuis le parking de Séraucourt pour se rendre Place Cujas accessible (plutôt pertinent, pertinent, très pertinent).



4.2. Accès à la Place Cujas en moyens de transports doux

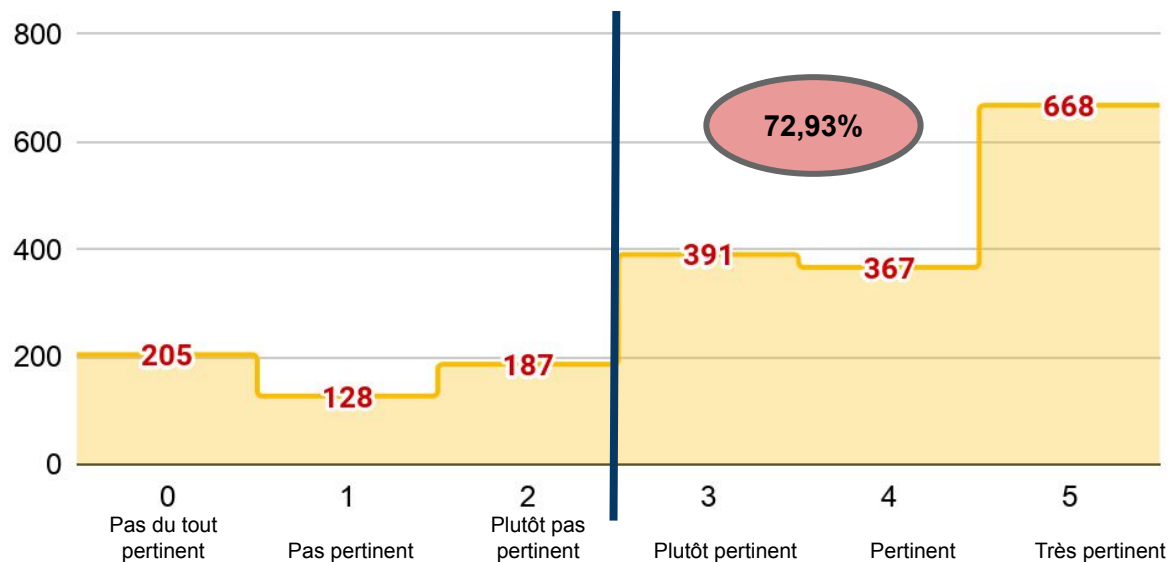
Pistes cyclables depuis le parking de Séraucourt

Genre	Les scores moyens sont à peu près identiques d'un genre à l'autre : 3,18 pour les femmes et 3,23 pour les hommes.
Âge	Les scores moyens sont dispersés d'une tranche d'âge à une autre. Les 15-19 ans plus enregistrent un score moyen nettement supérieur (3,96) alors que les personnes 75 ans et plus enregistrent un score moyen nettement inférieur (2,07).
Catégorie professionnelle	Les scores moyens sont dispersés d'une CSP à une autre. Les agriculteurs et exploitants enregistrent un score moyen de 2,40 et les élèves et étudiants enregistrent un score moyen nettement supérieur (3,78).
Secteur d'habitation	Les scores moyens sont à peu près identiques d'une zone d'habitation à une autre mis à part le secteur "Charlet, Lahitolle, Pignoux, Sembat" qui enregistre un score moyen de 3,36.
Condition d'habitation	Les scores moyens sont dispersés d'une condition d'habitation à une autre. Les personnes en couple avec enfant-s enregistrent un score moyen de 3,13 tandis que les personnes vivant en colocation enregistrent un score moyen nettement supérieur (3,88).

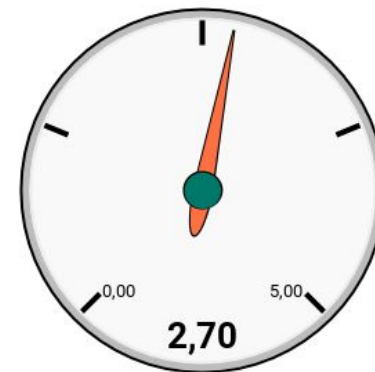


4.2. Accès à la Place Cujas en moyens de transport doux

Plus précisément, que pensez-vous d'avoir à proximité de la Place Cujas les aménagements suivants ? [Garage / parking pour vélos traditionnels]



Garage / parking pour vélos traditionnels



La population d'enquête pense en grande majorité (72,93%) qu'il est pertinent d'aménager des garages/parkings à vélos à proximité de la Place Cujas (plutôt pertinent, pertinent, très pertinent).



4.2. Accès à la Place Cujas en moyens de transport doux

Garage / parking pour vélos traditionnels

Genre	Les scores moyens sont à peu près identiques d'un genre à l'autre : 3,30 pour les femmes et 3,37 pour les hommes.
Âge	Les scores moyens sont dispersés d'une tranche d'âge à une autre. Les moins de 15 ans enregistrent un score moyen nettement supérieur (4,00) alors que les personnes de 70 à 74 ans et de 75 ou plus enregistrent un score moyen nettement inférieur (entre 2,87 et 2,50).
Catégorie professionnelle	Les scores moyens sont dispersés d'une CSP à une autre. Les agriculteurs exploitants enregistrent un score moyen de 2,80, alors que les élèves et étudiants enregistrent un score moyen nettement supérieur (3,73).
Secteur d'habitation	Les scores moyens sont dispersés d'une zone d'habitation à une autre. Le secteur "autre commune de Bourges Plus" enregistre un score moyen de 3,13 et le secteur "Aéroport, Vauvert, Pierrelay, Pissevieille" enregistre un score moyen de 3,49.
Condition d'habitation	Les scores moyens sont dispersés d'une condition d'habitation à une autre. Les personnes en couple avec enfant-s enregistrent un score moyen de 3,18, tandis que les personnes en colocation enregistrent un score moyen nettement supérieur (3,75).

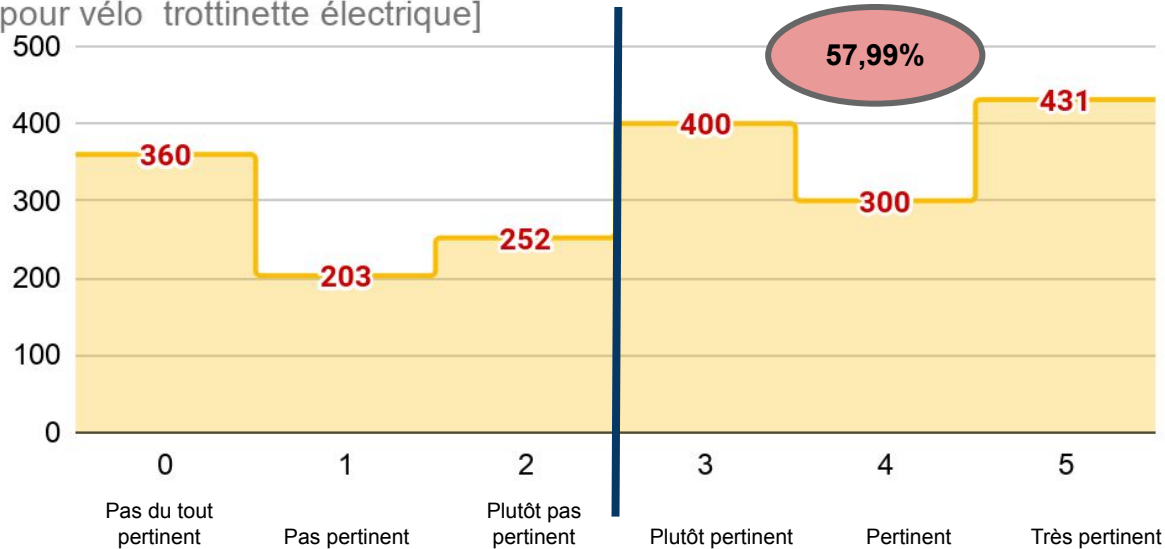


4.2. Accès à la Place Cujas en moyens de transport doux

Garage / parking avec borne de recharge pour vélo, trottinette électrique



Plus précisément, que pensez-vous d'avoir à proximité de la Place Cujas les aménagements suivants ? [Garage / parking avec borne de recharge pour vélo trottinette électrique]



La population d'enquête pense majoritairement (57,99%) qu'il est pertinent d'aménager des garages/parkings avec bornes de recharge pour les vélos et trottinettes électriques (plutôt pertinent, pertinent, très pertinent). Les réponses sont toutefois assez dispersées.



4.2. Accès à la Place Cujas en moyens de transport doux

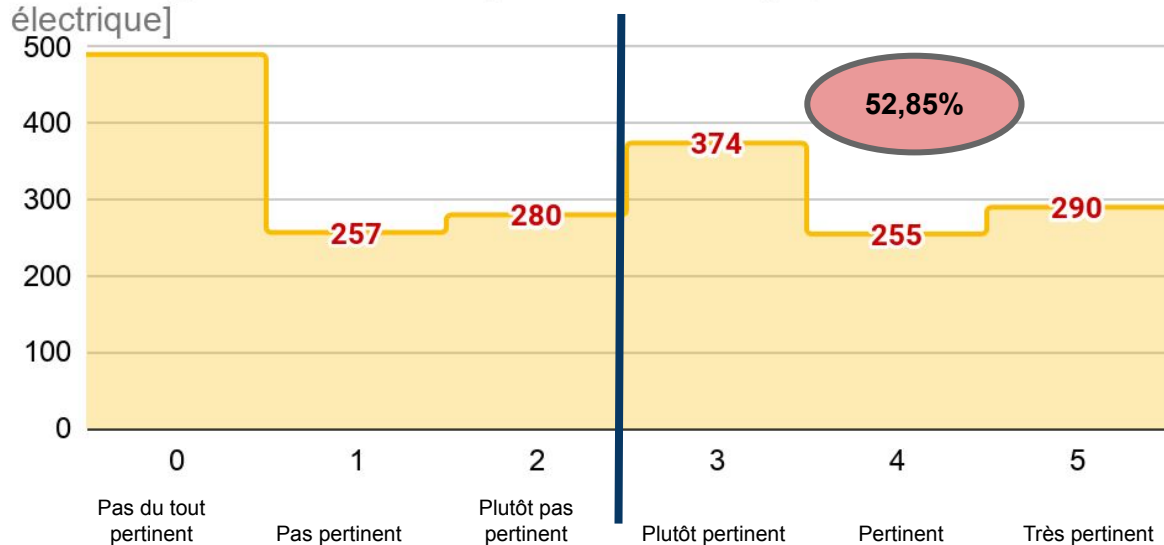
Garage / parking avec borne de recharge pour vélo / trottinette électrique

Genre	Les scores moyens sont à peu près identiques d'un genre à l'autre : 2,70 pour les femmes et 2,71 pour les hommes.
Âge	Les scores moyens sont dispersés d'une tranche d'âge à une autre. Les 15-19 ans enregistrent un score moyen nettement supérieur (3,63) alors que les personnes de 70 à 74 ans et de 75 ou plus enregistrent un score moyen nettement inférieur (entre 2,30 et 2,38).
Catégorie professionnelle	Les scores moyens sont dispersés d'une CSP à une autre. Les artisans, commerçants et chefs d'entreprise enregistrent un score moyen de 2,35, alors que les élèves et étudiants enregistrent un score moyen nettement supérieur (3,12).
Secteur d'habitation	Les scores moyens sont dispersés d'une zone d'habitation à une autre. Le secteur "Val d'Auron, Hameau de Gionne, Mazières, Pijolins" enregistre un score moyen de 2,55 et le secteur "Chancellerie, Gibjoncs, Moulon" enregistre un score moyen égal : 2,88.
Condition d'habitation	Les scores moyens sont dispersés d'une condition d'habitation à une autre. Les personnes en couple avec enfant-s enregistrent un score moyen de 2,57, tandis que les personnes vivant avec leurs parents enregistrent un score moyen nettement supérieur (3,16).

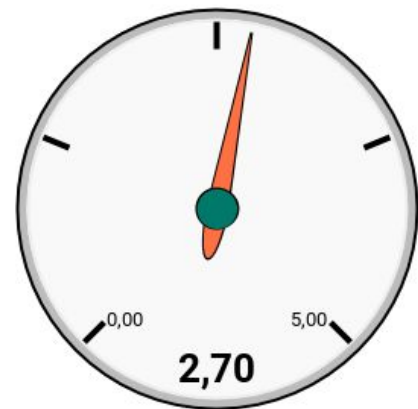


4.2. Accès à la Place Cujas en moyens de transport doux

Plus précisément, que pensez-vous d'avoir à proximité de la Place Cujas les aménagements suivants ? [Bornes de recharge pour voiture électrique]



Bornes de recharge pour voiture électrique



La population d'enquête pense en majorité (52,85%) qu'il est pertinent d'aménager des bornes de recharge pour voiture électrique à proximité de la Place Cujas (plutôt pertinent, pertinent, très pertinent). Les réponses sont toutefois assez dispersées.



4.2. Accès à la Place Cujas en moyens de transport doux

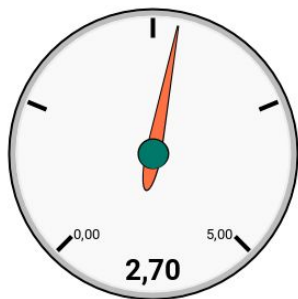
Borne de recharge pour voiture électrique

Genre	Les scores moyens sont à peu près identiques d'un genre à l'autre : 2,28 pour les femmes et 2,24 pour les hommes.
Âge	Les scores moyens sont dispersés d'une tranche d'âge à une autre. Les moins de 20-24 ans enregistrent un score moyen égal à 2,50 et les personnes de 75 ou plus enregistrent un score moyen nettement inférieur (2,05).
Catégorie professionnelle	Les scores moyens sont dispersés d'une CSP à une autre. Les autres personnes sans activité professionnelle enregistrent un score moyen de 1,53 alors que les agriculteurs exploitants enregistrent un score moyen nettement supérieur (3,60).
Secteur d'habitation	Les scores moyens sont dispersés d'une zone d'habitation à une autre. Le secteur "Asnières" enregistre un score moyen de 1,78 et le secteur "Chancellerie, Gibjoncs, Moulon" enregistre un score moyen nettement supérieur (2,62).
Condition d'habitation	Les scores moyens sont dispersés d'une condition d'habitation à une autre. Les personnes en colocation enregistrent un score moyen de 1,75 et les personnes vivant avec leur parent-s enregistrent un score moyen égal à 2,61.



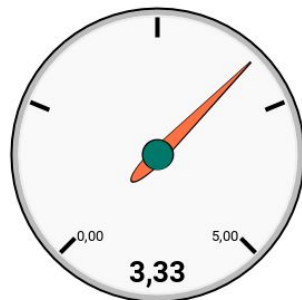
4.2. Accès à la Place Cujas en moyens de transport doux

Garage / parking pour vélos traditionnels



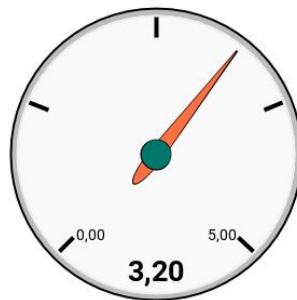
3

Garage / parking avec borne de recharge pour vélo, trottinette électrique



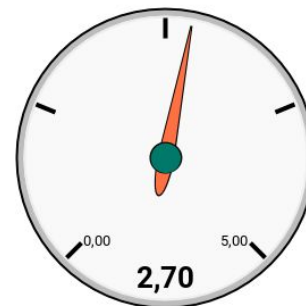
1

Pistes cyclables (pour vélos, trottinettes, rollers et roues électriques ...)



2

Bornes de recharge pour voiture électrique

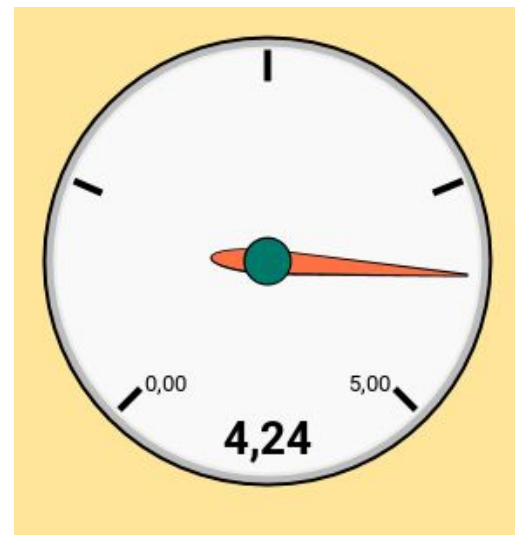
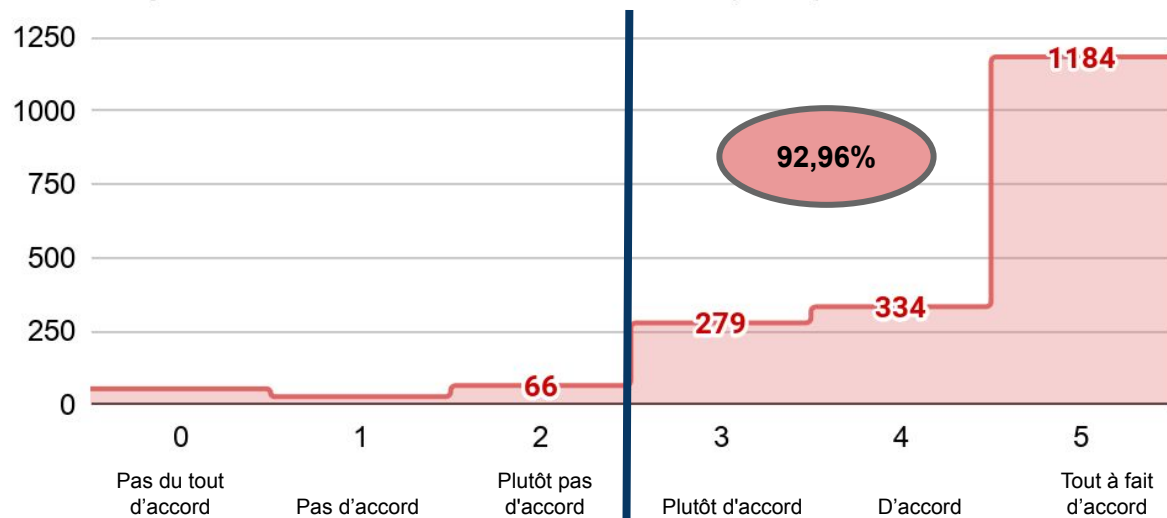


4



4.3. Accès et déplacements sur la Place Cujas aux PMR

Selon vous, faut-il davantage faciliter l'accès et les déplacements sur la Place Cujas aux Personnes à mobilité réduite (PMR) ?



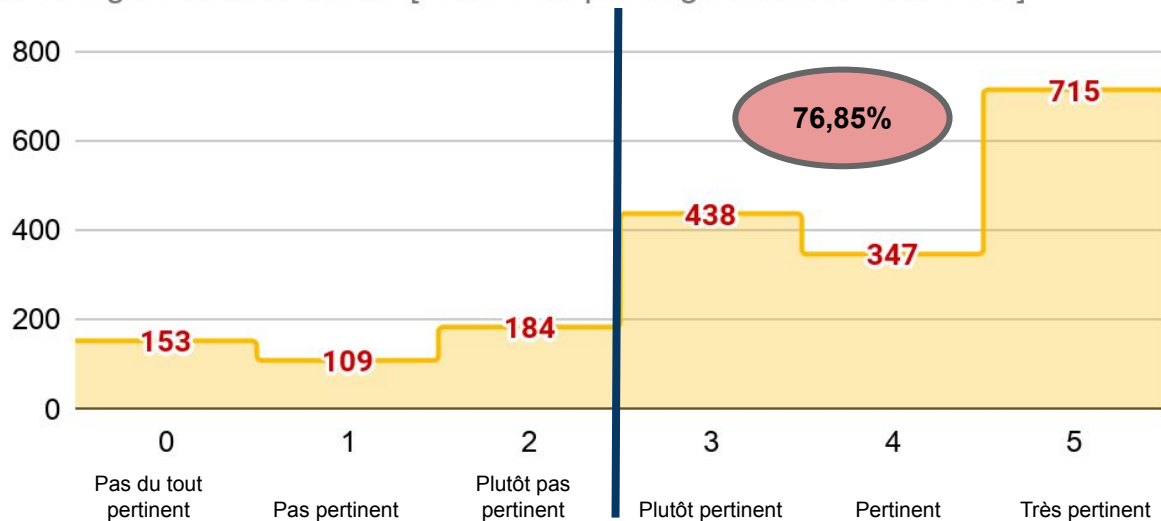
La population d'enquête déclare en grande majorité (92,96%) qu'il faudrait faciliter l'accès et les déplacements aux PMR sur la Place Cujas (plutôt d'accord, d'accord, tout à fait d'accord).

Genre	Les femmes qui enregistrent un score moyen légèrement supérieur (4,35) à celui des hommes (4.14).
Âge	Les scores moyens sont dispersés d'une tranche d'âge à une autre. Les 15-19 ans et 60-64 ans enregistrent un score moyen légèrement supérieur (4,49 et 4,50) alors que les personnes de 40 ans à 49 ans enregistrent un score moyen légèrement inférieur (entre 4,03 et 4,06).
Catégorie professionnelle	Les scores moyens sont dispersés d'une CSP à une autre. Les agriculteurs et exploitants enregistre un score moyen de 3,20 et les personnes sans activité élèves et étudiants enregistrent un score moyen nettement supérieur (4,48).
Secteur d'habitation	Les scores moyens sont dispersés d'une zone d'habitation à une autre. Le secteur autre commune de Bourges Plus enregistre un score moyen de 4,15 et le secteur Asnières enregistre un score moyen légèrement supérieur : 4,66.
Condition d'habitation	Les scores moyens sont dispersés d'une condition d'habitation à une autre. Les personnes habitants en couple avec enfants enregistrent un score moyen de 4,07 tandis que les personnes vivant en colocation enregistrent un score moyen légèrement supérieur (4,48).

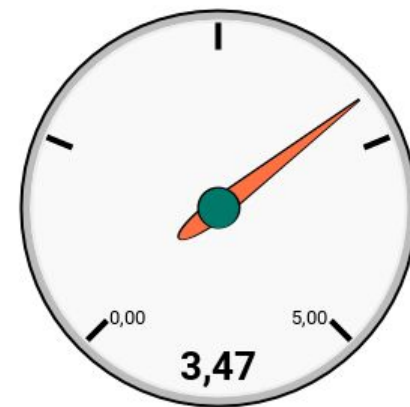


4.3. Accès et déplacements sur la Place Cujas aux Personnes à mobilité réduite (PMR)

Plus précisément, que pensez-vous d'avoir sur la Place Cujas les aménagements suivants? [Places de parking réservées aux PMR]



Places de parking réservées aux PMR



La population d'enquête pense en grande majorité (76,85%) qu'il est pertinent d'aménager des places de parking réservées aux PMR au sein de la Place Cujas (plutôt pertinent, pertinent, très pertinent).

4.3. Accès et déplacements sur la Place Cujas aux PMR

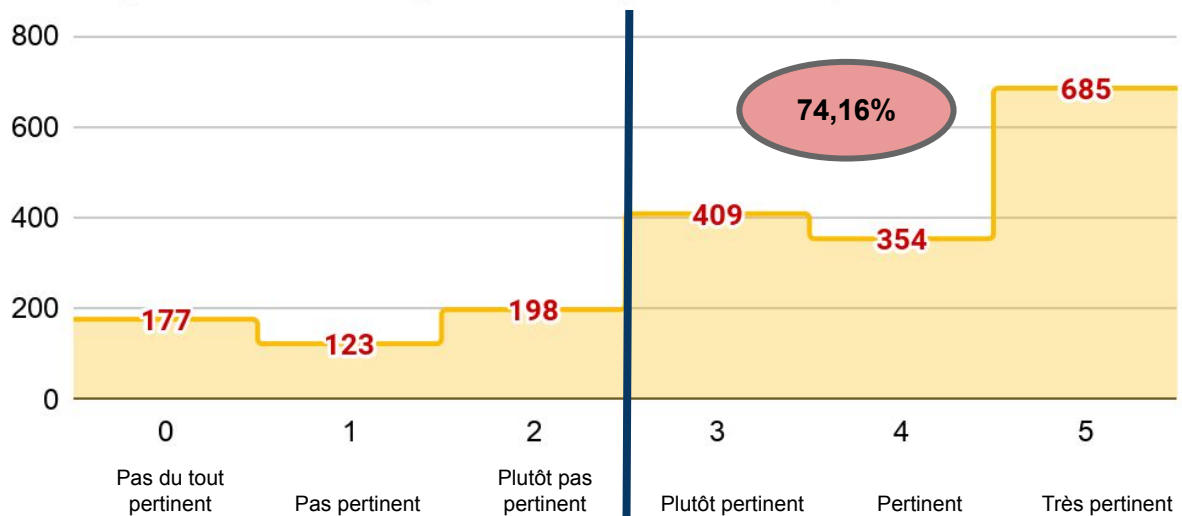
Place de parking réservées aux PMR

Genre	Les femmes qui enregistrent un score moyen supérieur (3,57) à celui des hommes (3,35).
Âge	Les scores moyens sont dispersés d'une tranche d'âge à une autre. Les 15-19 ans enregistrent un score moyen nettement supérieur (3,99) alors que les personnes de moins de 15 ans et de 40-44 ans enregistrent un score moyen nettement inférieur (entre 3,00 et 3,17).
Catégorie professionnelle	Les scores moyens sont dispersés d'une CSP à une autre. Les agriculteurs exploitants enregistrent un score moyen de 1,80, alors que les personnes à la retraite enregistrent un score moyen nettement supérieur (3,81).
Secteur d'habitation	Les scores moyens sont dispersés d'une zone d'habitation à une autre. Le secteur des autres communes de Bourges Plus enregistre un score moyen de 3,31 et le secteur Chancellerie, Gibjoncs, Moulon enregistre un score moyen égal : 3,68.
Condition d'habitation	Les scores moyens sont dispersés d'une condition d'habitation à une autre. Les personnes en couple avec enfant-s enregistrent un score moyen de 3,18, tandis que les personnes seul-e avec enfant-s enregistrent un score moyen nettement supérieur (3,81).

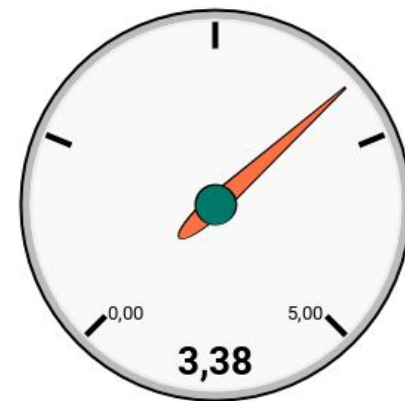


4.3. Accès et déplacements sur la Place Cujas aux Personnes à mobilité réduite (PMR)

Plus précisément, que pensez-vous d'avoir sur la Place Cujas les aménagements suivants? [Arrêt minute pour les PMR]



Arrêt minute pour les PMR



La population d'enquête pense en grande majorité (74,16%) qu'il est pertinent d'aménager des arrêts minute pour les PMR au sein de la Place Cujas (plutôt pertinent, pertinent, très pertinent).

4.3. Accès et déplacements sur la Place Cujas aux PMR

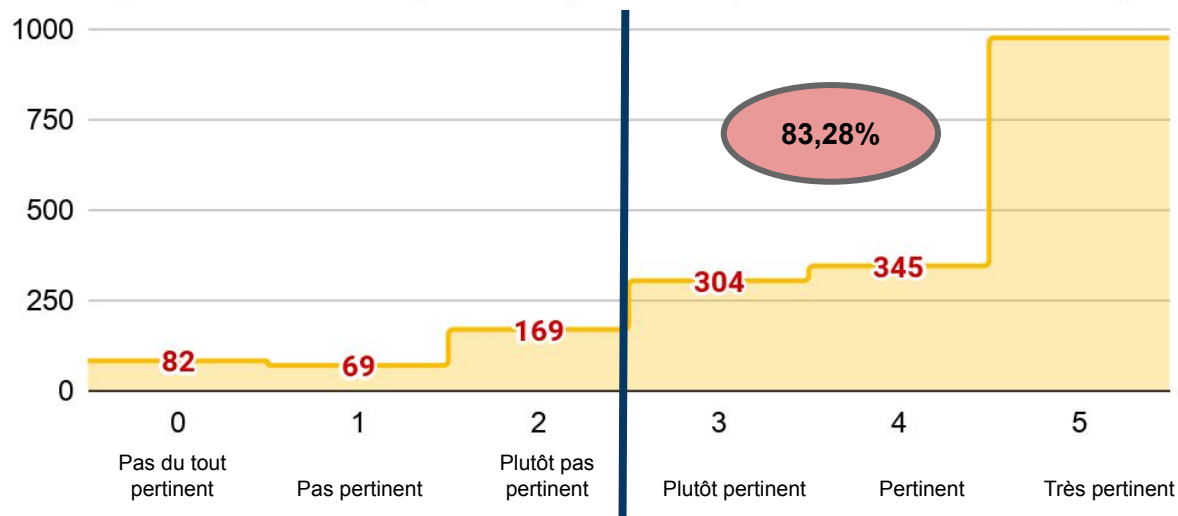
Arrêts minutes pour les PMR

Genre	Les femmes qui enregistrent un score moyen supérieur (3,49) à celui des hommes (3,25).
Âge	Les scores moyens sont dispersés d'une tranche d'âge à une autre. Les 60-64 ans enregistrent un score moyen nettement supérieur (3,85) alors que les personnes de 40-44 ans et les moins de 15 ans enregistrent un score moyen nettement inférieur (entre 3,03 et 2,67).
Catégorie professionnelle	Les scores moyens sont dispersés d'une CSP à une autre. Les agriculteurs exploitants enregistrent un score moyen de 1,80, alors que les personnes à la retraite enregistrent un score moyen nettement supérieur (3,71).
Secteur d'habitation	Les scores moyens sont dispersés d'une zone d'habitation à une autre. Le secteur des autres communes de Bourges Plus enregistre un score moyen de 3,27 et le secteur Aéroport, Vauvert, Pierrelay, Pissevieille enregistre un score moyen égal : 3,58.
Condition d'habitation	Les scores moyens sont dispersés d'une condition d'habitation à une autre. Les personnes en colocation enregistrent un score moyen de 3,08, tandis que les personnes seul-e avec enfant-s enregistrent un score moyen nettement supérieur (3,75).

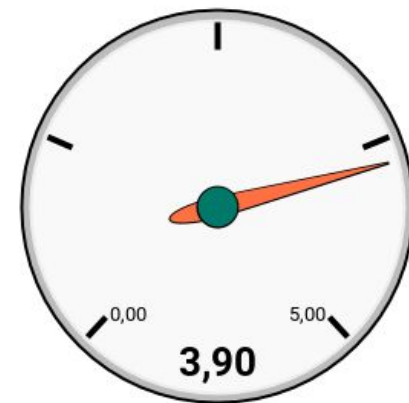


4.3. Accès et déplacements sur la Place Cujas aux Personnes à mobilité réduite (PMR)

Plus précisément, que pensez-vous d'avoir sur la Place Cujas les aménagements suivants? [Parcours piéton adapté aux fauteuils roulants]



Parcours piéton adapté aux fauteuils roulants



La population d'enquête pense en grande majorité (83,28%) qu'il est pertinent d'aménager un parcours piéton adapté aux fauteuils roulants au sein de la Place Cujas (plutôt pertinent, pertinent, très pertinent).

4.3. Accès et déplacements sur la Place Cujas aux PMR

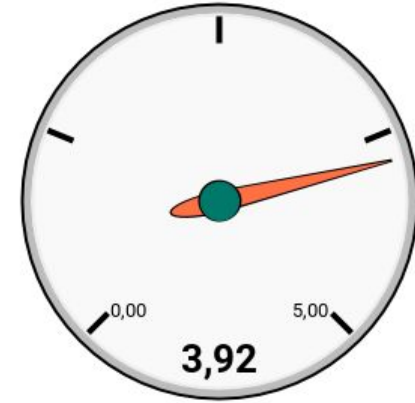
Parcours piéton adapté aux fauteuils roulants

Genre	Les femmes qui enregistrent un score moyen (3,97) supérieur à celui des hommes (3,81)
Âge	Les scores moyens sont dispersés d'une tranche d'âge à une autre. Les 15-19 ans enregistrent un score moyen nettement supérieur (4,34) alors que les personnes de 35-39 ans et de 40-44 ans enregistrent un score moyen nettement inférieur (entre 3,65 et 3,34).
Catégorie professionnelle	Les scores moyens sont dispersés d'une CSP à une autre. Les agriculteurs exploitants enregistrent un score moyen de 1,80, alors que les personnes en recherche d'emploi enregistrent un score moyen nettement supérieur (4,25).
Secteur d'habitation	Les scores moyens sont dispersés d'une zone d'habitation à une autre. Le secteur des autres communes de Bourges Plus et le Centre Ville enregistre un score moyen de 3,82 et le secteur Asnières enregistre un score moyen égal : 4,28.
Condition d'habitation	Les scores moyens sont dispersés d'une condition d'habitation à une autre. Les personnes en couple avec enfant-s enregistrent un score moyen de 3,65, tandis que les personnes en colocation enregistrent un score moyen nettement supérieur (4,13).



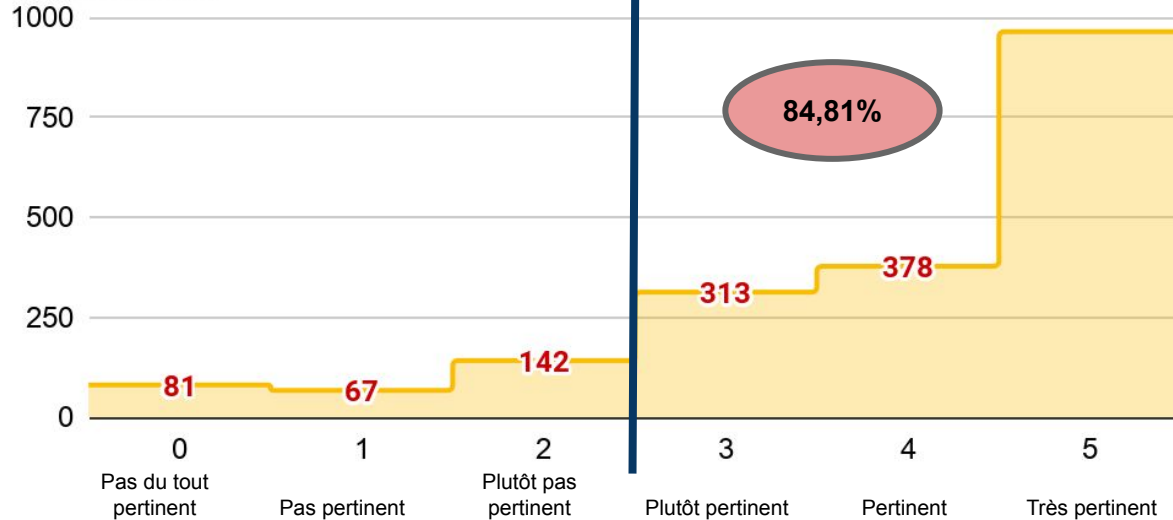
4.3. Accès et déplacements sur la Place Cujas aux Personnes à mobilité réduite (PMR)

Aménagements pour les personnes malvoyantes



La population d'enquête pense en grande majorité (84,81%) qu'il est pertinent de créer des aménagements pour les personnes malvoyantes au sein de la Place Cujas (plutôt pertinent, pertinent, très pertinent).

Plus précisément, que pensez-vous d'avoir sur la Place Cujas les aménagements suivants? [Aménagements pour les personnes malvoyantes]



4.3. Accès et déplacements sur la Place Cujas aux PMR

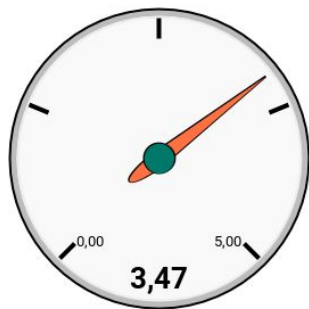
Aménagements pour les personnes malvoyantes

Genre	Les femmes qui enregistrent un score moyen (3,99) légèrement supérieur à celui des hommes (3,82)
Âge	Les scores moyens sont dispersés d'une tranche d'âge à une autre. Les 15-19 ans enregistrent un score moyen nettement supérieur (4,37) alors que les 35-39 ans et 40-44 ans enregistrent un score moyen nettement inférieur (entre 3,66 et 3,44).
Catégorie professionnelle	Les scores moyens sont dispersés d'une CSP à une autre. Les agriculteurs exploitants enregistrent un score moyen nettement inférieur (2,60) alors que les personnes en recherche d'emploi enregistrent un score moyen nettement supérieur (4,35).
Secteur d'habitation	Les scores moyens sont dispersés d'une zone d'habitation à une autre. Le secteur Asnières enregistre un score moyen supérieur 4,40.
Condition d'habitation	Les scores moyens sont dispersés d'une condition d'habitation à une autre. L Les personnes en couple avec enfant-s enregistrent un score moyen de 3,69, tandis que les personnes vivant avec leurs parents enregistrent un score moyen nettement supérieur (4,11).



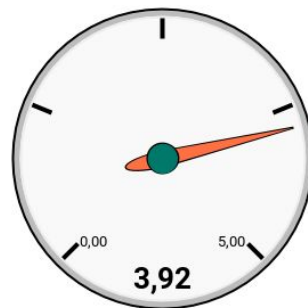
4.3. Accès et déplacements sur la Place Cujas aux Personnes à mobilité réduite (PMR)

Places de parking réservées aux PMR



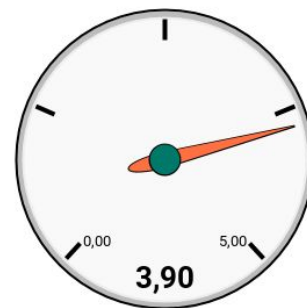
3

Aménagements pour les personnes malvoyantes



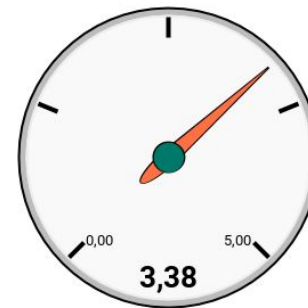
1

Parcours piéton adapté aux fauteuils roulants



2

Arrêt minute pour les PMR



4

