

# 5. Mobilier urbain

**5.1. Mobilier urbain pour se détendre, se reposer, passer du bon-temps avec ses proches**

**5.2. Mobilier urbain écologique (utilisation de matériaux éco-responsables)**

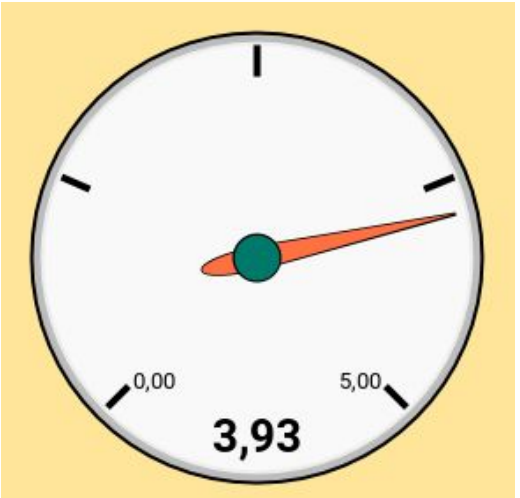
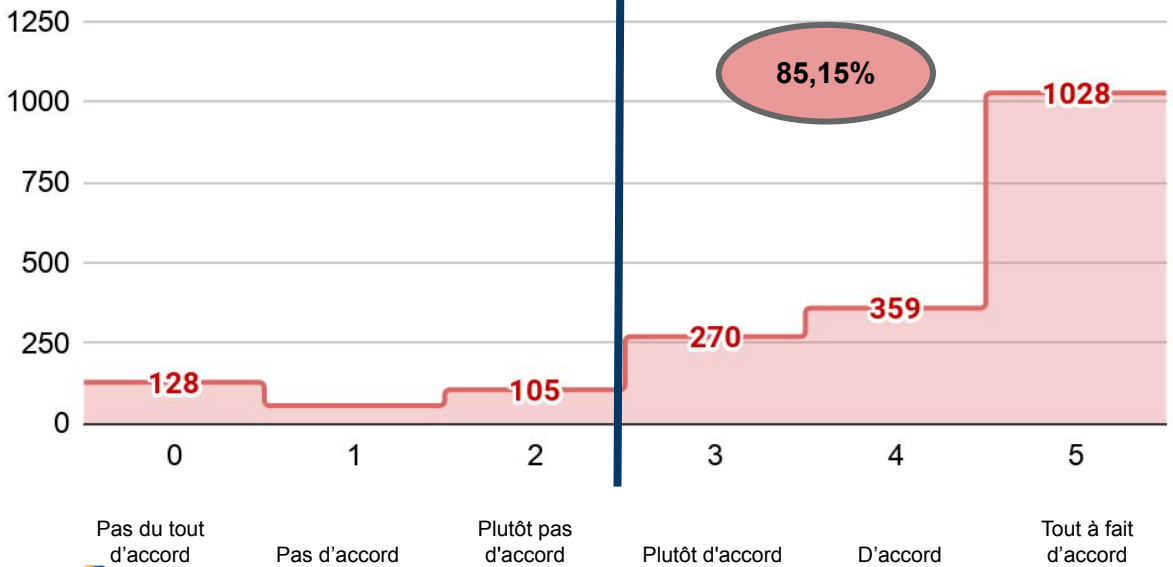
**5.3. Mobilier visant à contribuer à la propreté de la Place Cujas**

**5.4. Eclairage**



# 5.1. Mobilier urbain pour se détendre, se reposer, passer du bon-temps avec ses proches

Selon vous, faut-il installer davantage de mobilier urbain pour se reposer, se détendre ou tout simplement passer du bon temps avec ses proches



La population d'enquête déclare en grande majorité (85,15%) être favorable à l'idée d'installer davantage de mobilier urbain pour se reposer, se détendre ou passer du bon temps avec ses proches (plutôt d'accord, d'accord, tout à fait d'accord).

## 5.1. Mobilier urbain pour se détendre, se reposer, passer du bon-temps avec ses proches

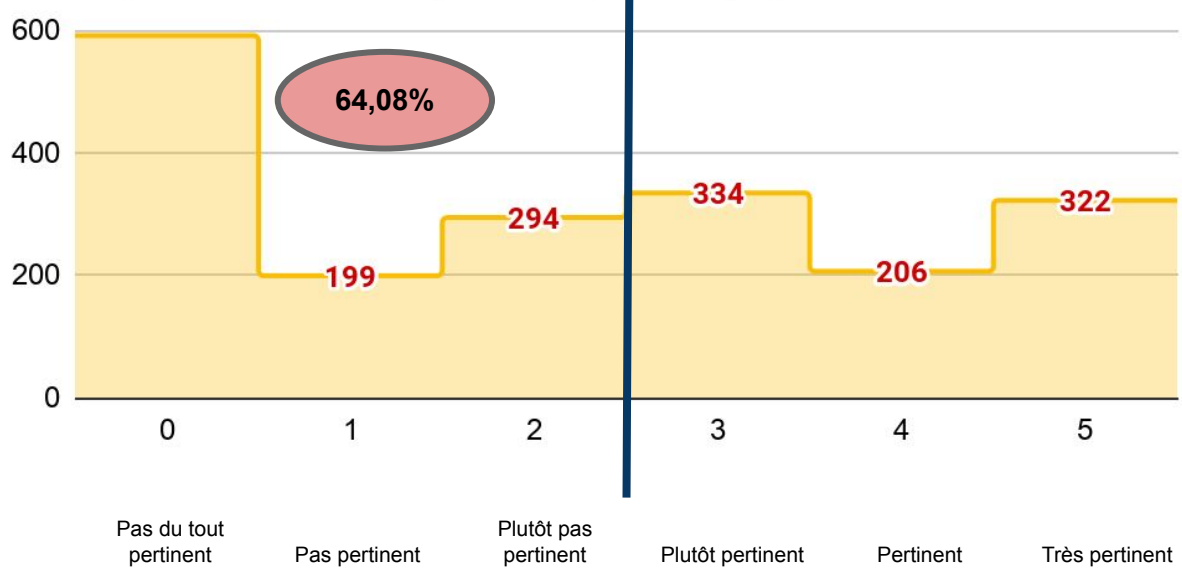
### Mobilier urbain pour se détendre, passer du bon temps avec ses proches

Genre	Les scores moyens sont à peu près identiques d'un genre à l'autre.
Groupe d'âge	Les scores moyens sont dispersés d'une tranche d'âge à une autre. Les moins de 15 ans, les 15-29 ans, et les 60-69 ans enregistrent toutefois un score moyen nettement supérieur (entre 4,11 et 4,67).
Catégorie socioprofessionnelle	Les scores moyens sont à peu près identiques d'une CSP à une autre. Les personnes sans activité professionnelle qui enregistrent un score moyen nettement supérieur : élèves et étudiants (4.42), retraités (4.04), personnes en recherche d'emploi (4.07).
Condition d'habitation	Les scores moyens sont dispersés d'une condition à une autre. Les catégories des personnes qui vivent avec parent-s, en colocation ou seul-e sans enfant enregistrent un score nettement supérieur.
Secteur d'habitation	Les scores moyens sont dispersés d'un secteur à un autre. Les catégories des personnes qui vivent dans le secteur de Charlet, Lahitolle, Pignoux, Sambat enregistrent un score légèrement supérieur (4,06)

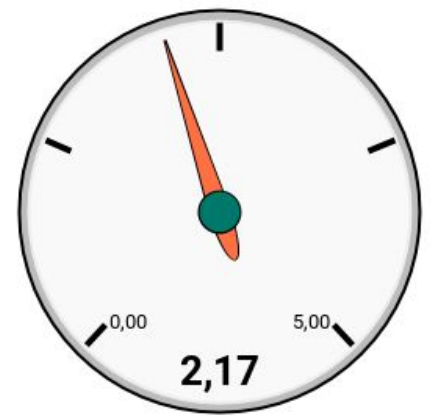


# 5.1. Mobilier urbain pour se détendre, se reposer, passer du bon-temps avec ses proches

Plus précisément, que pensez-vous d'avoir sur la Place Cujas les aménagements suivants ? [Tables à pique-nique]



Tables à pique-nique



La population d'enquête déclare en grande majorité (64,08%) ne pas trouver pertinent l'idée d'avoir des tables de pique-nique sur la Place Cujas (plutôt pas pertinent, pas pertinent et pas du tout pertinent). Les réponses sont toutefois dispersées.

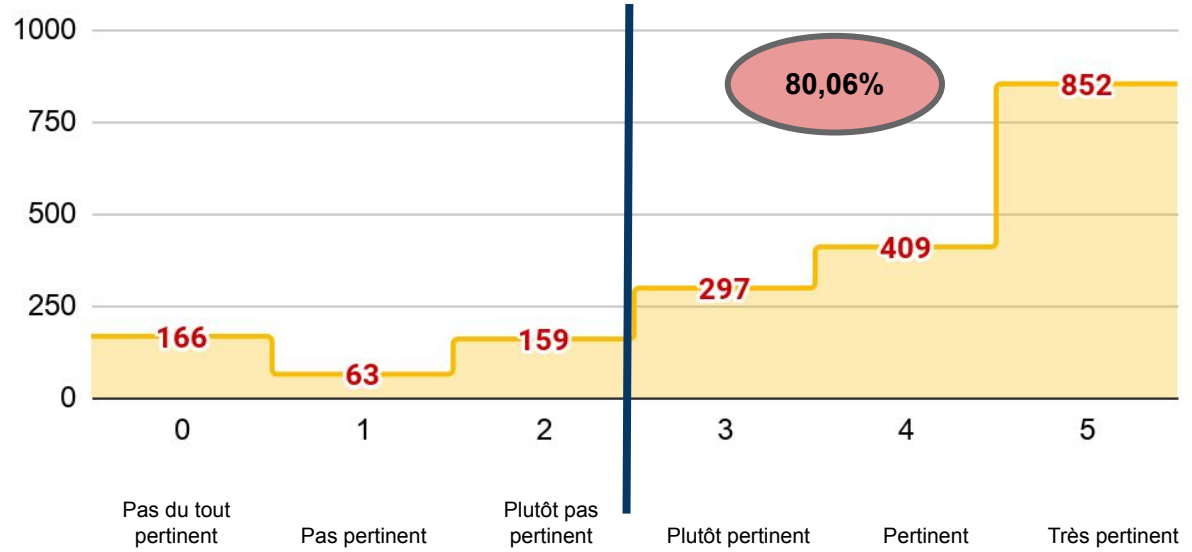
Tables à pique-nique

Genre	Les femmes enregistrent un score moyen légèrement supérieur à celui des hommes
Âge	Les scores moyens sont très dispersés d'une tranche d'âge à une autre; Les moins de 15 ans, les 15-19 ans enregistrent toutefois un score moyen nettement supérieur (3,33 et 3,17).
Catégorie socioprofessionnelle	Les scores moyens sont dispersés d'une CSP à une autre. Les élèves et étudiants enregistrent toutefois un score moyen nettement supérieur (3,13)
Condition d'habitation	Les scores moyens sont dispersés d'une condition à une autre. Les catégories des personnes qui vivent en colocation ou seul-e sans enfant enregistrent un score supérieur (3)
Secteur d'habitation	Les scores moyens sont dispersés d'un secteur à un autre. Les catégories des personnes qui vivent dans le secteur du Val d'Auron, Hameau de Gionne, Mazières, Pijolins et dans les autres communes de Bourges Plus enregistrent un score nettement inférieur (1,88 et 1,91)

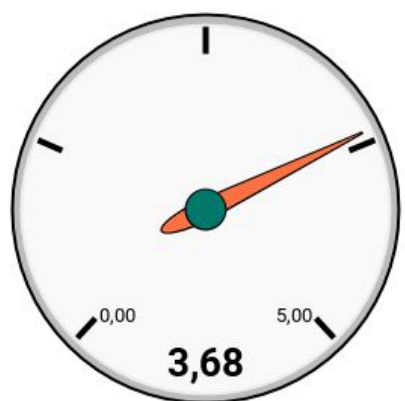


# 5.1. Mobilier urbain pour se détendre, se reposer, passer du bon-temps avec ses proches

Plus précisément, que pensez-vous d'avoir sur la Place Cujas les aménagements suivants ? [Bancs, banquettes, fauteuils]



Bancs, banquettes, fauteuils



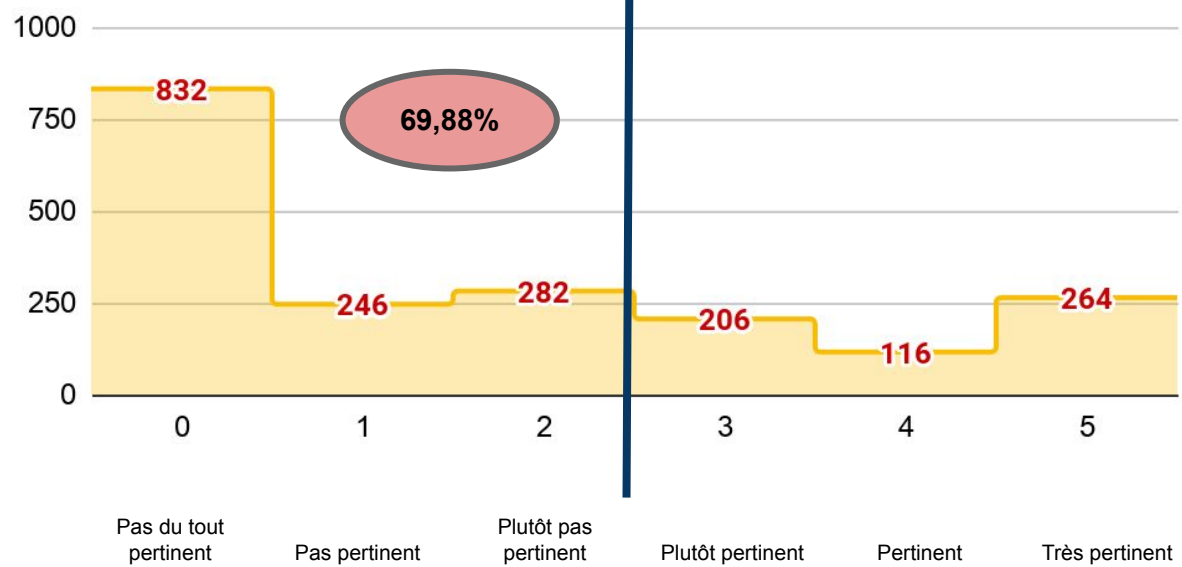
La population d'enquête déclare en grande majorité (80,06%) trouver pertinent l'idée d'avoir des bancs, banquettes, fauteuils sur la Place Cujas (plutôt pertinent, pertinent, très pertinent).

**Bancs, banquettes, fauteuils**

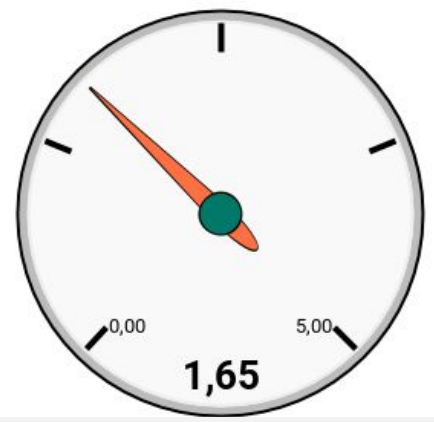
Genre	Les scores moyens sont à peu près identiques pour les deux genres.
Âge	Les scores moyens sont à peu près identiques pour toutes les catégories d'âges, exceptée celle des 15-19 ans qui se démarque avec une moyenne de 4,18
Catégorie socioprofessionnelle	Les scores moyens sont à peu près identiques pour l'ensemble des catégories professionnelles, exceptés les élèves et les étudiants qui sont plus favorables (4,16), ainsi que les agriculteurs exploitants qui sont les plus défavorables (2,80)
Condition d'habitation	Les scores moyens sont à peu près identiques pour toutes les conditions d'habitations
Secteur d'habitation	Les scores moyens sont à peu près identiques pour tous les secteurs d'habitation, bien que les habitants secteur de Charlet, Lahitolle, Pignoux, Sembat soient plus favorables.

# 5.1. Mobilier urbain pour se détendre, se reposer, passer du bon-temps avec ses proches

Plus précisément, que pensez-vous d'avoir sur la Place Cujas les aménagements suivants ? [Hamacs]



Hamacs



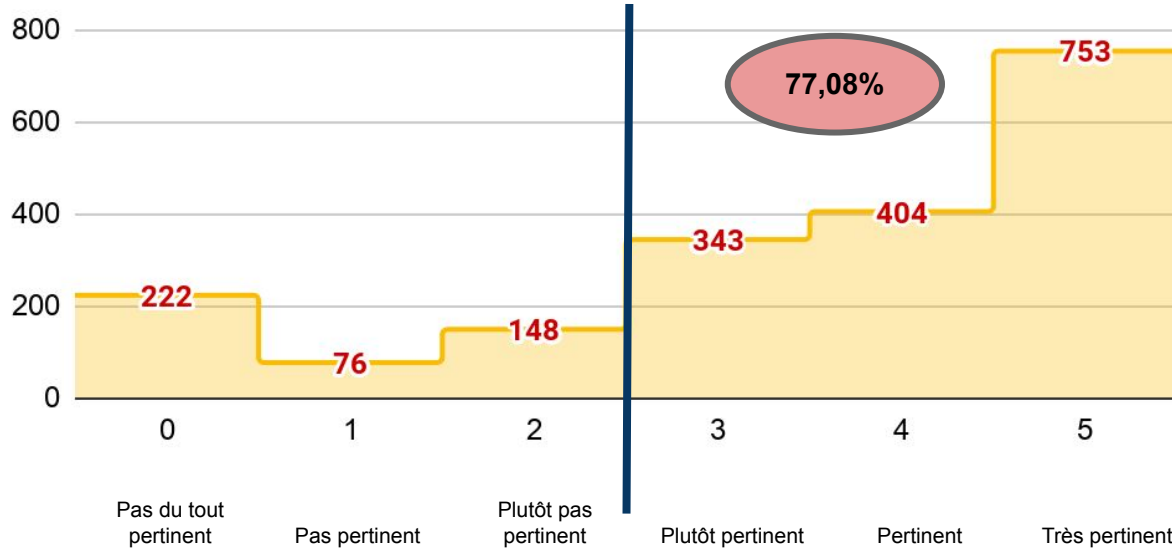
La population d'enquête déclare en grande majorité (69,88%) ne pas trouver pertinente l'idée d'avoir des hamacs sur la Place Cujas (plutôt pas pertinent, pas pertinent, pas du tout pertinent). Les réponses sont toutefois assez dispersées.



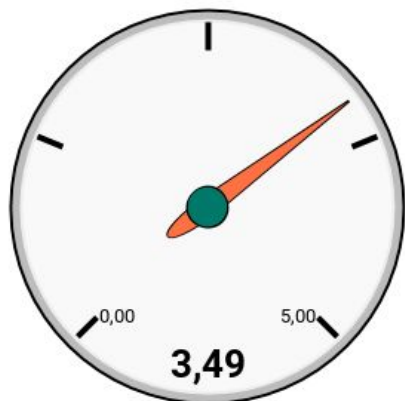
Genre	Les femmes enregistrent un score moyen légèrement supérieur à celui des hommes
Âge	Les scores moyens sont très dispersés d'une tranche d'âge à une autre : Les 75 ans ou plus enregistrent toutefois un score moyen nettement inférieur (0,17).
Catégorie socioprofessionnelle	Les scores moyens sont dispersés d'une CSP à une autre : les agriculteurs exploitants et les retraités enregistrent toutefois un score moyen nettement inférieur (0,40 et 0,81)
Condition d'habitation	Les scores moyens sont dispersés d'une condition à une autre : Les catégories des personnes qui vivent en colocation ou seul-e sans enfant enregistrent un score nettement supérieur (3,10 pour les deux)
Secteur d'habitation	Les scores moyens sont à peu près identiques pour tous les secteurs d'habitation.

# 5.1. Mobilier urbain pour se détendre, se reposer, passer du bon-temps avec ses proches

Plus précisément, que pensez-vous d'avoir sur la Place Cujas les aménagements suivants ? [Structures d'ombrage]



Structures d'ombrage



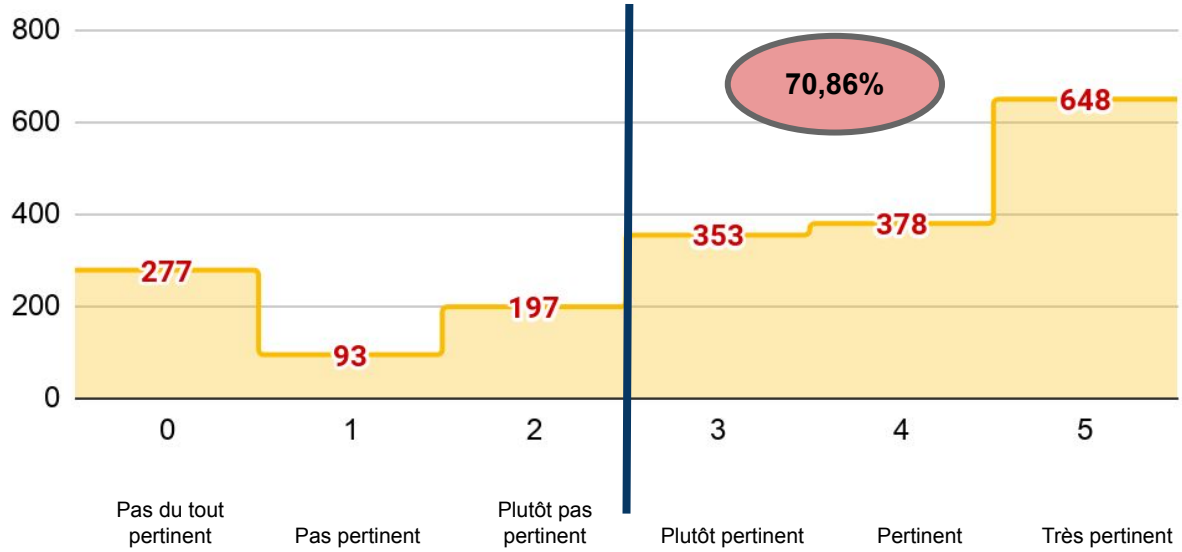
La population d'enquête déclare en grande majorité (77,08%) trouver pertinente l'idée d'avoir des structures d'ombrage sur la Place Cujas (plutôt pertinent, pertinent, très pertinent). Les réponses sont toutefois assez dispersées.

Structures d'ombrage

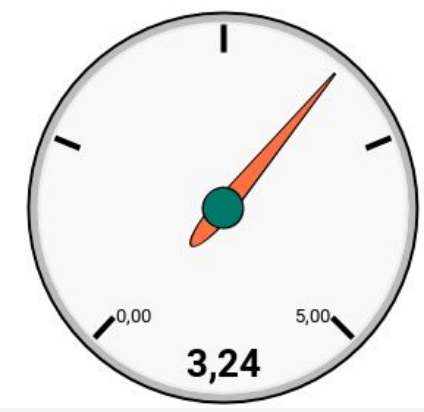
Genre	Les scores moyens sont identiques pour les deux genres.
Âge	Les scores moyens sont à peu près identiques d'une tranche d'âge à une autre.
Catégorie socioprofessionnelle	Les scores moyens sont dispersés d'une CSP à une autre : les agriculteurs exploitants et les retraités enregistrent toutefois un score moyen nettement inférieur (2,60)
Condition d'habitation	Les scores moyens sont à peu près identiques d'une condition à une autre
Secteur d'habitation	Les scores moyens sont à peu près identiques pour tous les secteurs d'habitation.

# 5.1. Mobilier urbain pour se détendre, se reposer, passer du bon-temps avec ses proches

Plus précisément, que pensez-vous d'avoir sur la Place Cujas les aménagements suivants ? [Fontaines avec assise autour]



Fontaines avec assise autour



La population d'enquête déclare en grande majorité (70,86%) trouver pertinente l'idée d'avoir des fontaines avec assise autour sur la Place Cujas (plutôt pertinent, pertinent, très pertinent). Les réponses sont toutefois assez dispersées.

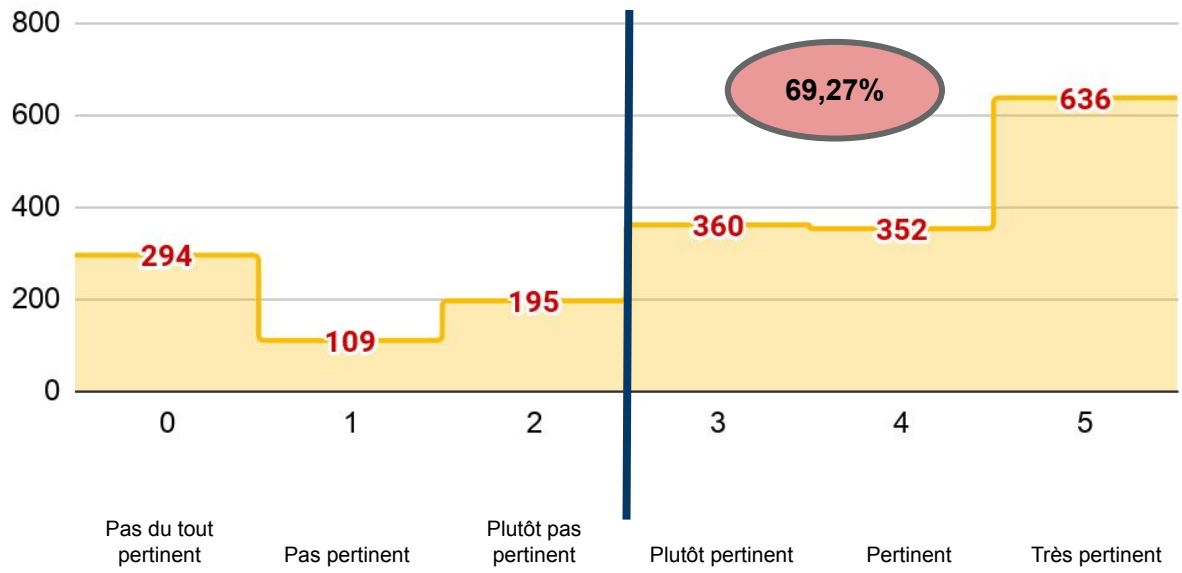
Fontaines avec assise autour

Genre	Les scores moyens sont à peu près identiques pour les deux genres.
Âge	Les scores moyens sont à peu près identiques d'une tranche d'âge à une autre : les 40-44 ans enregistrent toutefois un score moyen inférieur (2,87).
Catégorie socioprofessionnelle	Les scores moyens sont à peu près identiques d'une CSP à une autre : les agriculteurs exploitants enregistrent toutefois un score moyen nettement inférieur (2,20).
Condition d'habitation	Les scores moyens sont à peu près identiques d'une condition à une autre.
Secteur d'habitation	Les scores moyens sont à peu près identiques d'un secteur d'habitation à un autre .

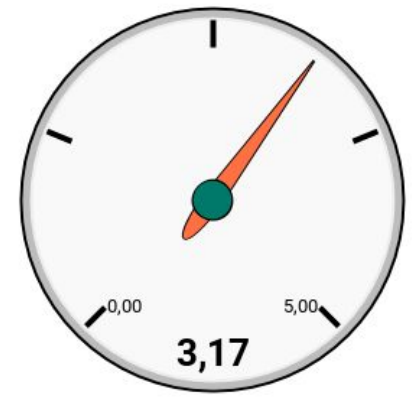


# 5.1. Mobilier urbain pour se détendre, se reposer, passer du bon-temps avec ses proches

Plus précisément, que pensez-vous d'avoir sur la Place Cujas les aménagements suivants ? [Fontaines à eau (pour boire)]



Fontaines à eau pour boire



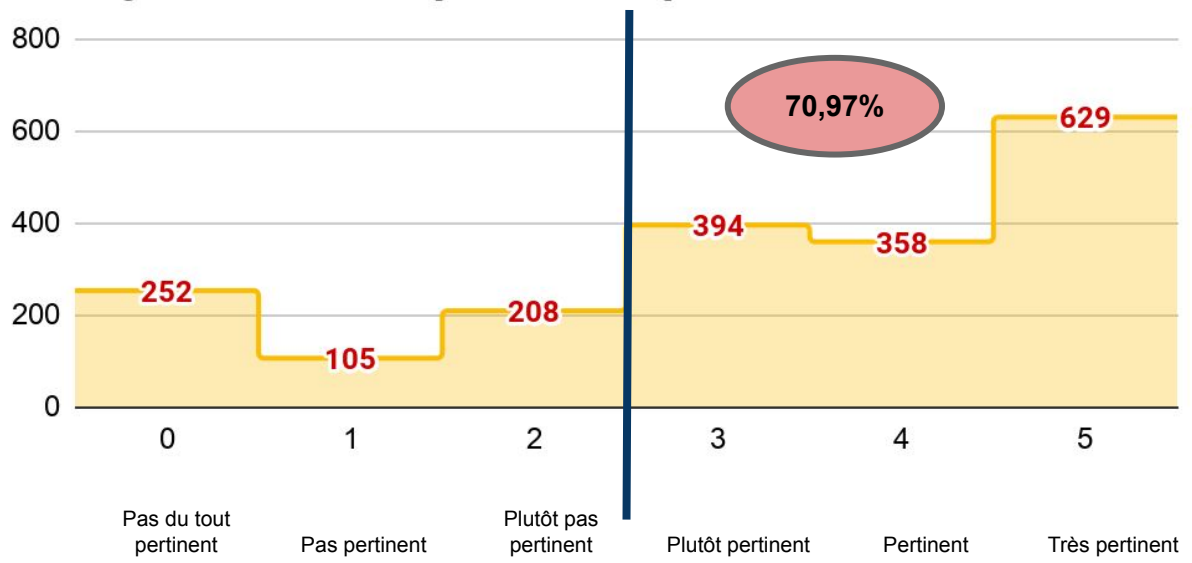
La population d'enquête déclare en grande majorité (69,27%) trouver pertinente l'idée d'avoir de fontaines à eau sur la Place Cujas (plutôt pertinente, pertinente, très pertinente). Les réponses sont toutefois dispersées.

Genre	Les femmes enregistrent un score moyen légèrement supérieur à celui des hommes.
Âge	Les scores moyens sont plutôt dispersés d'une tranche d'âge à une autre : Les 15-29 ans enregistrent toutefois un score moyen légèrement supérieur (3,95).
Catégorie socioprofessionnelle	Les scores moyens sont à peu près identiques d'une CSP à une autre, mise à part les artisans, commerçants et chefs d'entreprise et les agriculteurs exploitants qui enregistrent un score moyen légèrement inférieur (2,74 et 2,80).
Condition d'habitation	Les scores moyens sont dispersés d'une condition à une autre : Les catégories des personnes qui vivent en couple avec enfant-s enregistrent un score nettement inférieur (2,90).
Secteur d'habitation	Les scores moyens sont à peu près identiques d'un secteur à un autre : Les catégories des personnes qui vivent dans les autres communes de Bourges Plus enregistrent un score inférieur (2,89).

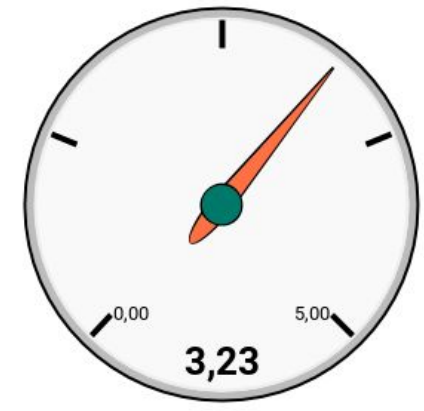


# 5.1. Mobilier urbain pour se détendre, se reposer, passer du bon-temps avec ses proches

Plus précisément, que pensez-vous d'avoir sur la Place Cujas les aménagements suivants ? [Boîtes à livres]



Boîtes à livres



La population d'enquête déclare en grande majorité (70,97%) trouver pertinente l'idée d'avoir des boîtes à livres sur la Place Cujas (plutôt pertinente, pertinente, très pertinente). Les réponses sont toutefois dispersées.

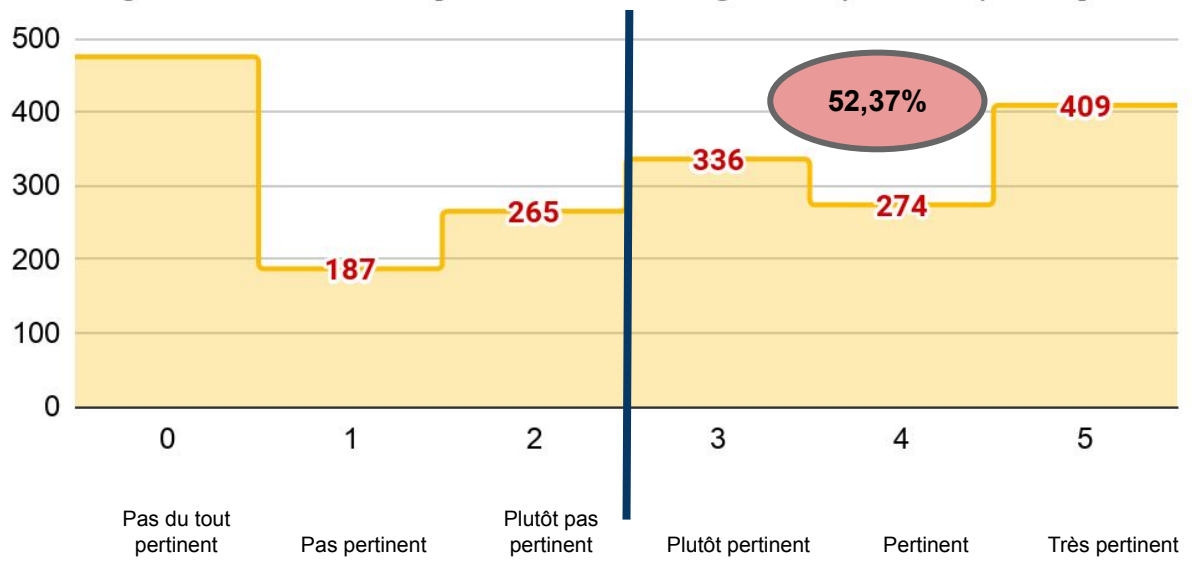


Boîtes à livres

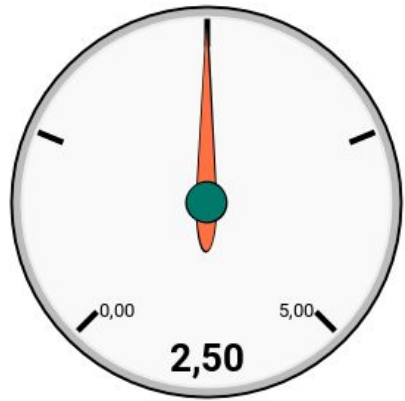
Genre	Les scores moyens sont à peu près identiques pour les deux genres.
Âge	Les scores moyens sont à peu près identiques pour toutes les catégories d'âge, excepté celle des 40-44 ans qui sont les moins favorables à cette idée.
Catégorie socioprofessionnelle	Les scores moyens sont à peu près identiques pour toutes les catégories socio-professionnelles, bien que les moins favorables soient les artisans et commerçants.
Condition d'habitation	Les scores moyens sont à peu près identiques pour toutes les conditions d'habitation.
Secteur d'habitation	Les scores moyens sont à peu près identiques pour tous les secteurs d'habitation, bien que les moins favorables soient les habitants des autres communes de Bourges Plus.

# 5.1. Mobilier urbain pour se détendre, se reposer, passer du bon-temps avec ses proches

Plus précisément, que pensez-vous d'avoir sur la Place Cujas les aménagements suivants ? [Bornes de rechargement pour téléphone]



Bornes de rechargement pour téléphone



La population d'enquête déclare en majorité (52,37%) trouver l'idée pertinente d'avoir des bornes de rechargement pour téléphone sur la Place Cujas (plutôt pertinent, pertinent et très pertinent). Les réponses sont toutefois assez dispersées

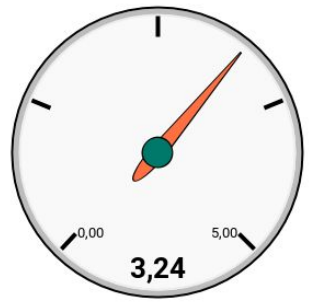
Bornes de rechargement pour téléphone

Genre	Les scores moyens sont à peu près identiques pour les deux genres.
Âge	Les scores moyens sont dispersés d'une tranche d'âge à une autre : Les 15-19 ans, et les 20-24 ans enregistrent toutefois un score moyen nettement supérieur (3,57 et 3,05).
Catégorie socioprofessionnelle	Les scores moyens sont à peu près identiques d'une CSP à une autre mises à part les personnes sans activité professionnelle qui enregistrent un score moyen nettement supérieur : les élèves et étudiants (3,04), et les personnes en recherche d'emploi (3,14).
Condition d'habitation	Les scores moyens sont à peu près identiques d'une condition à une autre : Les catégories des personnes qui vivent avec parent-s, enregistrent toutefois un score moyen légèrement supérieur (2,89).
Secteur d'habitation	Les scores moyens sont dispersés d'un secteur à un autre : Les catégories des personnes qui vivent dans le secteur d'Asnières (2,98) enregistrent le score moyen le plus élevé.



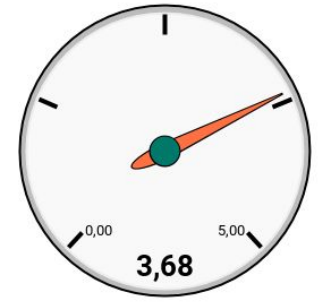
# 5.1. Mobilier urbain pour se détendre, se reposer, passer du bon-temps avec ses proches

Fontaines avec assise autour



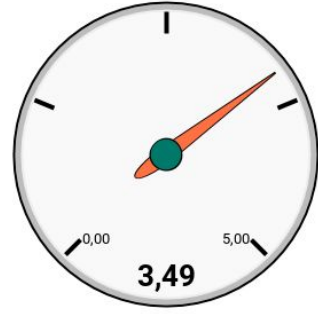
3

Bancs, banquettes, fauteuils



1

Structures d'ombrage



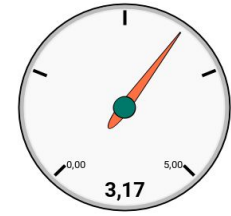
2

Boîtes à livres

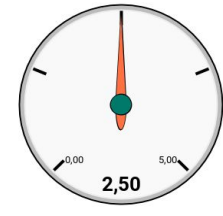


4

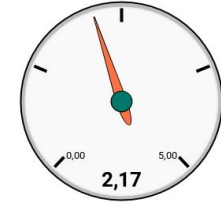
Fontaines à eau pour boire



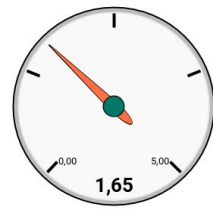
Bornes de rechargement pour téléphone



Tables à pique-nique

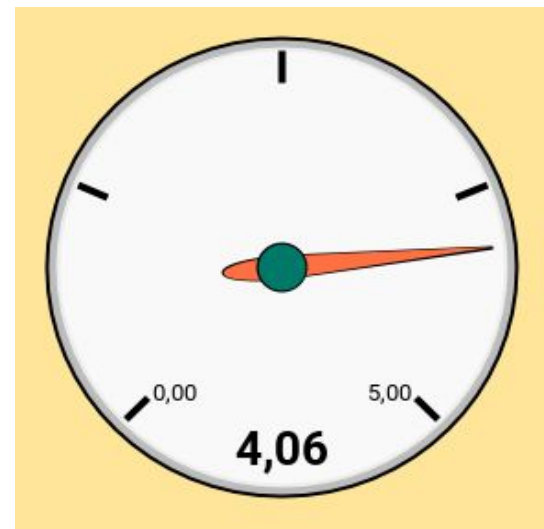
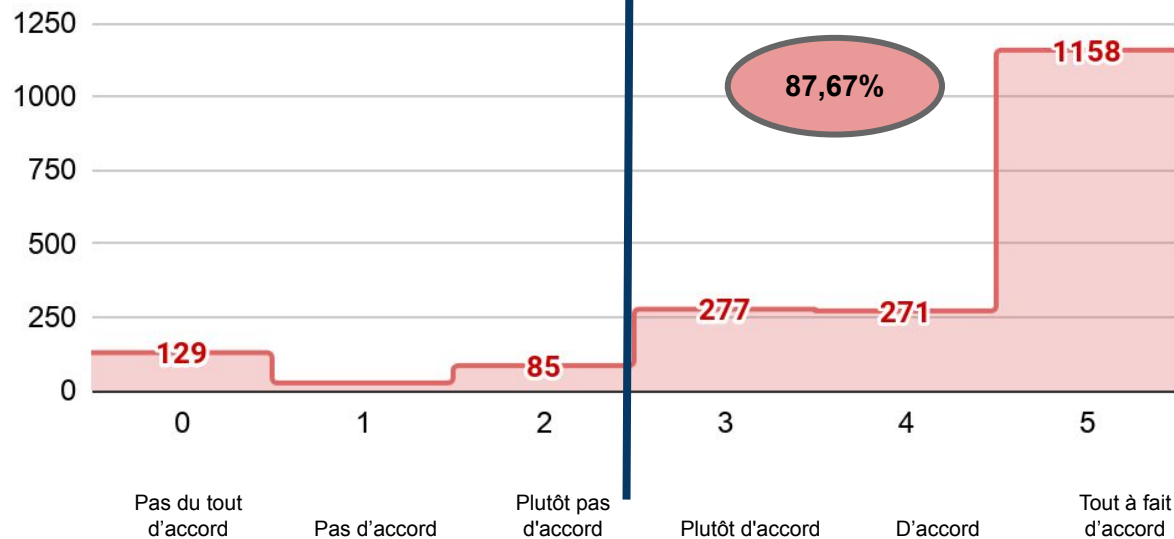


Hamacs



## 5.2. Mobilier urbain écologique (utilisation de matériaux éco-responsables)

Selon vous, faut-il prévoir sur la place Cujas du mobilier urbain écologique (utilisation des matériaux éco-responsables) ?



La population d'enquête déclare en grande majorité (87,67 %) être favorable à l'idée d'utiliser des matériaux éco-responsables sur la Place Cujas (plutôt d'accord, d'accord, tout à fait d'accord).

## 5.2. Mobilier urbain écologique (utilisation de matériaux éco-responsables)

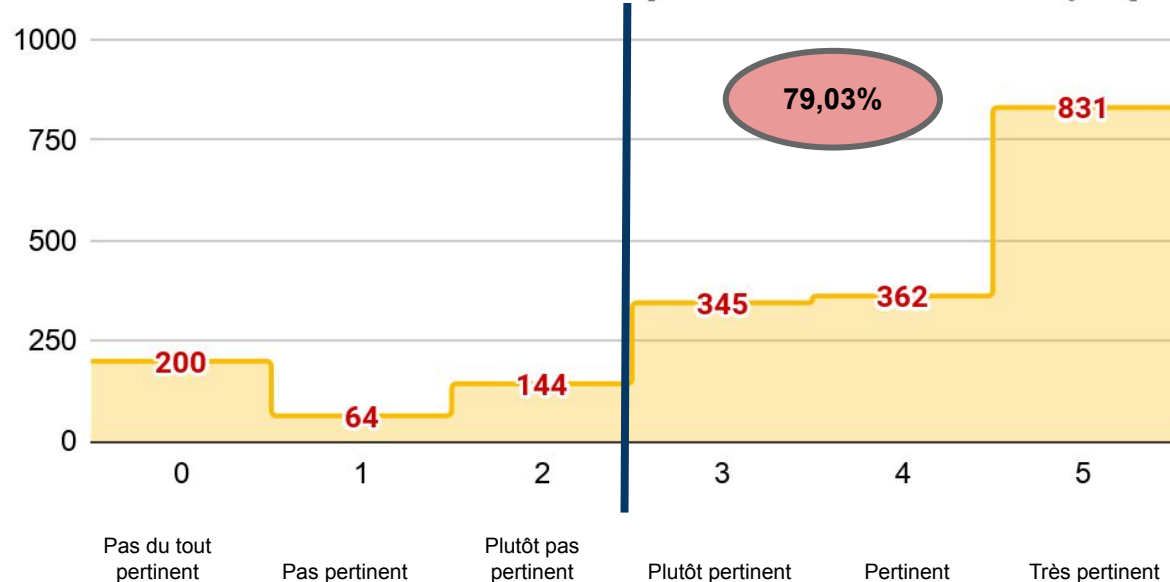
### Mobilier urbain écologique

Genre	Les scores moyens sont à peu près identiques pour les deux genres.
Âge	Les scores moyens sont dispersés d'une tranche d'âge à une autre : Les moins de 15 ans, 15-19 ans, les 20-24 ans et les 60-64 ans enregistrent toutefois un score moyen nettement supérieur (4,67, 4,46 et 4,27).
Catégorie socioprofessionnelle	Les scores moyens sont à peu près identiques d'une CSP à une autre mises à part les personnes sans activité professionnelle qui enregistrent un score moyen nettement supérieur : les élèves et étudiants (4,52), les retraités (4,12) et employés et personnel de service (4,11).
Condition d'habitation	Les scores moyens sont dispersés d'une condition à une autre : Les catégories des personnes qui vivent en colocation ou seul-e sans enfant enregistrent un score nettement supérieur.
Secteur d'habitation	Les scores moyens sont à peu près identiques d'un secteur à un autre : Les catégories des personnes qui vivent dans le secteur d'Asnières (4,38) enregistrent un score moyen légèrement supérieur.

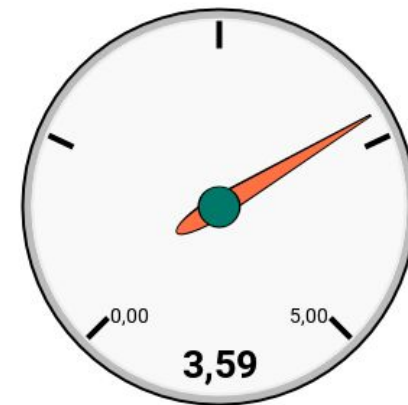


## 5.2. Mobilier urbain écologique (utilisation de matériaux éco-responsables)

Plus précisément, que pensez-vous d'avoir sur la place Cujas du mobilier urbain utilisant les matériaux suivants ? [Mobilier urbain en bois recyclé]



Mobilier urbain en bois recyclé



La population d'enquête pense en grande majorité (79,03%) être favorable à l'idée d'utiliser du bois recyclé pour le mobilier urbain de la Place Cujas (plutôt pertinent, pertinent et très pertinent).



### Mobilier urbain en bois recyclé

Genre	Les femmes enregistrent un score moyen supérieur à celui des hommes.
Âge	Les scores moyen sont dispersés d'une tranche d'âge à l'autre : Les 15-19 ans et les 25-29 ans enregistrent toutefois un score moyen supérieur (entre 4,04 et 4,45).
Catégorie socioprofessionnelle	Les scores moyens sont à peu près identiques d'une CSP à une autre mises à part les personnes sans activité professionnelle : élèves, étudiants qui enregistrent un score moyen nettement supérieur (4,27).
Condition d'habitation	Les scores moyens sont dispersés d'une condition à une autre : les catégories de personnes qui vivent en colocation ou seul-e sans enfant enregistrent un score supérieur (4,20 pour les deux).
Secteur d'habitation	Les scores moyens sont à peu près identiques d'un secteur d'habitation à l'autre.

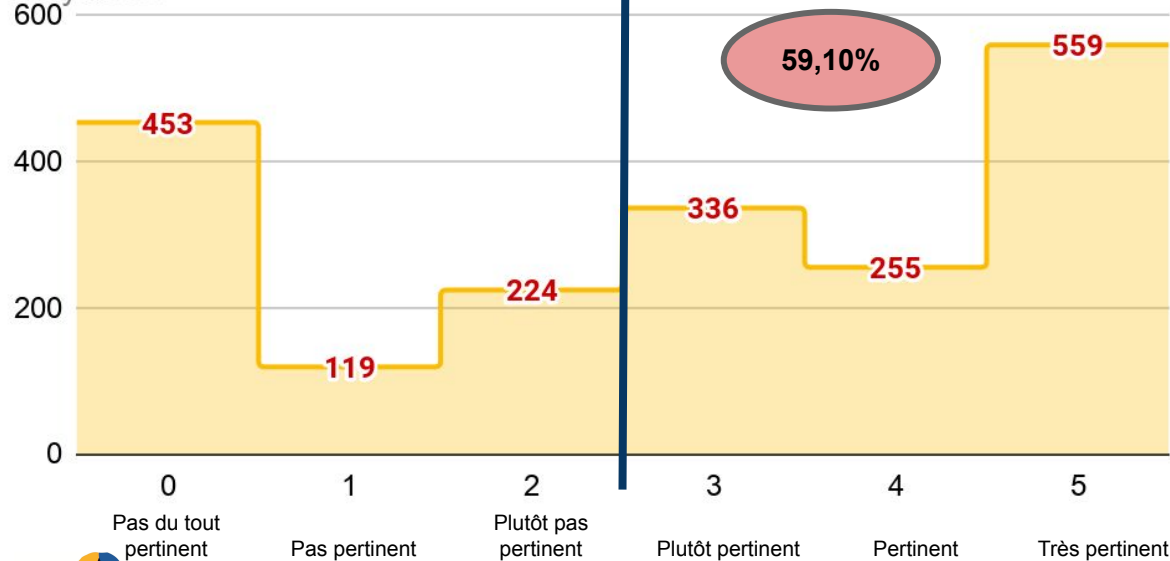




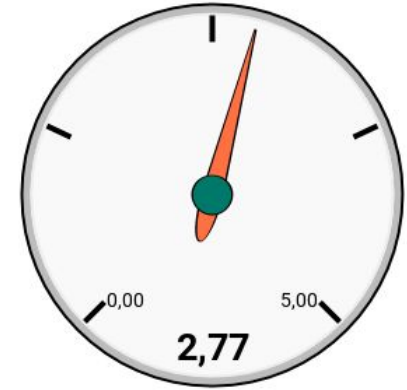
## 5.2. Mobilier urbain écologique (utilisation de matériaux éco-responsables)

Plus précisément, que pensez-vous d'avoir sur la place Cujas du mobilier urbain utilisant les matériaux suivants ? [Mobilier urbain en palettes recyclées]

recyclées



Mobilier urbain en palettes recyclées



La population d'enquête déclare en grande majorité (69,28%) trouver pertinent l'idée d'utiliser des palettes recyclées pour le mobilier urbain sur la Place Cujas (plutôt pertinent, pertinent et très pertinent). Les réponses sont toutefois dispersées.



BOURGES

Mobilier urbain

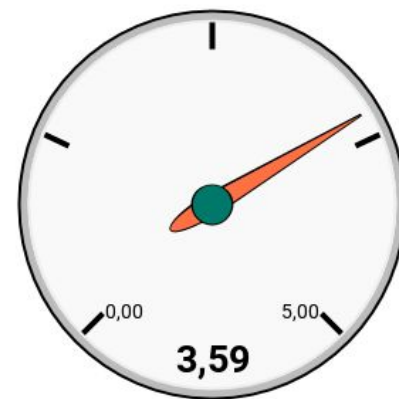
### Mobilier urbain en palettes recyclées

Genre	Les femmes enregistrent un score moyen légèrement supérieur à celui des hommes.
Âge	Les scores moyens sont dispersés d'une tranche à une autre : les moins de 15 ans, les 15-19 ans et les 20-24 ans enregistrent toutefois un score moyen supérieur (entre 3,60 et 4,16).
Catégorie socioprofessionnelle	Les scores moyens sont dispersés d'une CSP à une autre mises à part les agriculteurs exploitants qui enregistrent un score moyen nettement inférieur (0,60).
Condition d'habitation	Les scores moyens sont dispersés d'une condition à une autre : les catégories de personnes qui vivent en colocation ou seul-e sans enfant enregistrent un score supérieur (4,20 pour les deux).
Secteur d'habitation	Les scores moyens sont à peu près identiques d'un secteur d'habitation à l'autre : excepté les catégories des personnes qui vivent dans le secteur d'Asnières enregistrent un score légèrement supérieur (3,10).



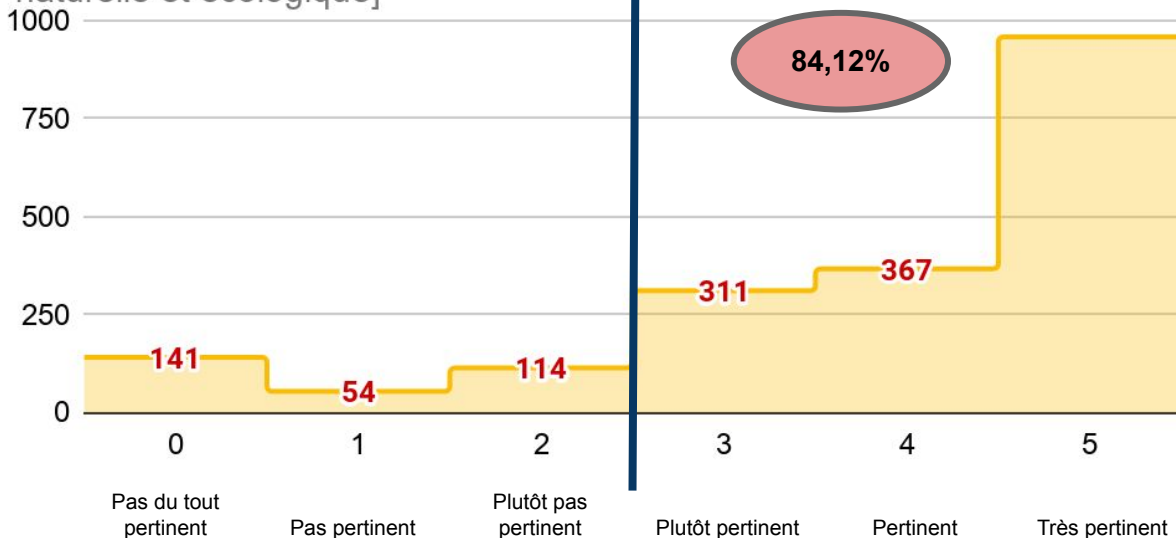
## 5.2. Mobilier urbain écologique (utilisation de matériaux éco-responsables)

Mobilier urbain en pierre naturelle et écologique



La population d'enquête déclare en grande majorité (84,12%) trouver pertinent l'idée d'utiliser du mobilier urbain en pierre naturelle et écologique sur la Place Cujas (plutôt pertinent, pertinent et très pertinent). Les réponses sont toutefois dispersées.

Plus précisément, que pensez-vous d'avoir sur la place Cujas du mobilier urbain utilisant les matériaux suivants ? [Mobilier urbain en pierre naturelle et écologique]

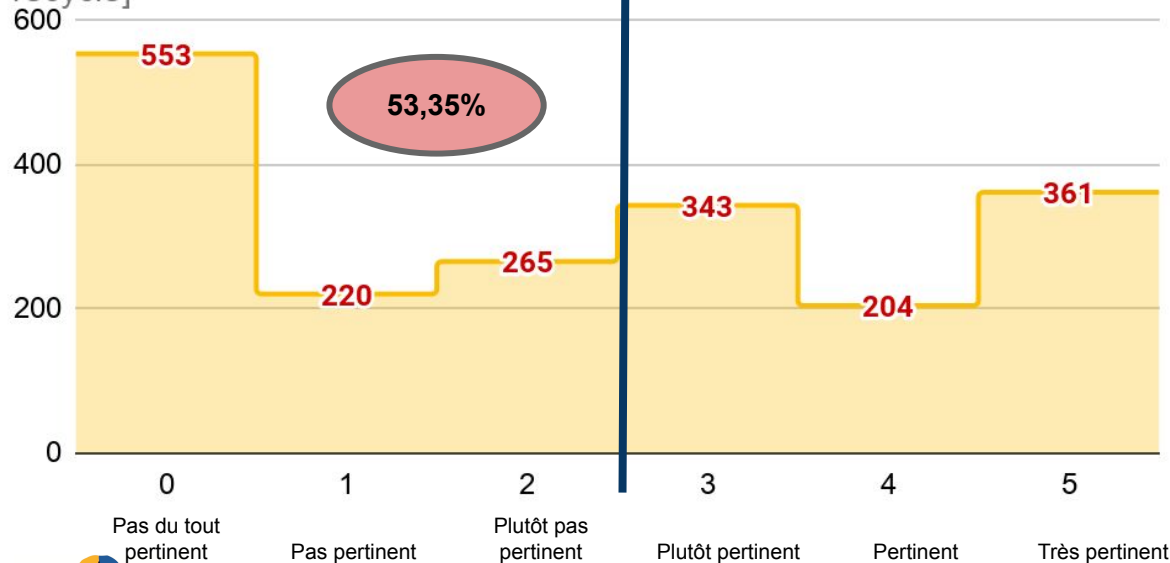


Genre	Les scores moyens sont à peu près identiques pour les deux genres.
Âge	Les scores moyens sont dispersés d'une tranche d'âge à l'autre : Les 15-19 ans et les 20-24 ans enregistrent toutefois un score moyen supérieur (entre 4,44 et 4,06).
Catégorie socioprofessionnelle	Les scores moyens sont à peu près identiques d'une CSP à une autre, mises à part les personnes sans activité professionnelle : élèves, étudiants qui enregistrent un score moyen nettement supérieur (4,38).
Condition d'habitation	Les scores moyens sont dispersés d'une condition à une autre : la catégorie de personnes vivant seul-e sans enfant enregistrent un score supérieur (4,18).
Secteur d'habitation	Les scores moyens sont à peu près identiques d'un secteur d'habitation à l'autre : excepté les catégories des personnes qui vivent dans le secteur d'Asnières enregistrent un score légèrement supérieur (4,24)

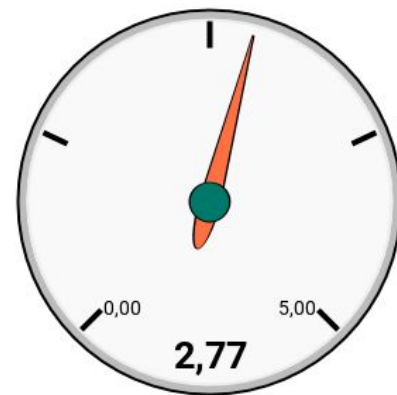


## 5.2. Mobilier urbain écologique (utilisation de matériaux éco-responsables)

Plus précisément, que pensez-vous d'avoir sur la place Cujas du mobilier urbain utilisant les matériaux suivants ? [Mobilier urbain en plastique recyclé]



Mobilier urbain en plastique recyclé



La population d'enquête pense en grande majorité (53,35%) être défavorable à l'idée d'utiliser du plastique recyclé pour le mobilier urbain sur la Place Cujas (plutôt pas pertinent, pas pertinent et pas du tout pertinent).

Les réponses sont toutefois dispersées.



## 5.2. Mobilier urbain écologique (utilisation de matériaux éco-responsables)

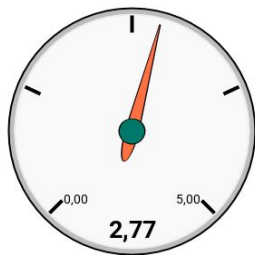
### Mobilier urbain en plastique recyclé

Genre	Les scores moyens sont à peu près identiques pour les deux genres.
Âge	Les scores moyens sont dispersés d'une tranche d'âge à l'autre : Les 15-19 ans ainsi que les 20-24 ans, enregistrent toutefois un score moyen supérieur (entre 4,67 et 4,27), c'est également le cas pour les 60-64 ans (4,27).
Catégorie socioprofessionnelle	Les scores moyens sont à peu près identiques d'une CSP à une autre, mise à part les agriculteurs exploitant (2,40).
Condition d'habitation	Les scores moyens sont à peu près identiques d'une condition à une autre.
Secteur d'habitation	Les scores moyens sont à peu près identiques d'un secteur d'habitation à l'autre.

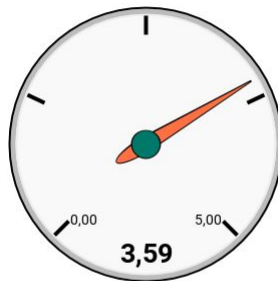


## 5.2. Mobilier urbain écologique (utilisation de matériaux éco-responsables)

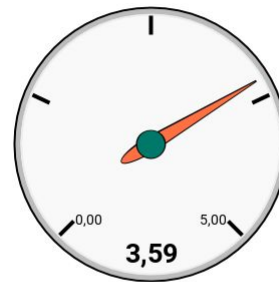
Mobilier urbain en plastique recyclé



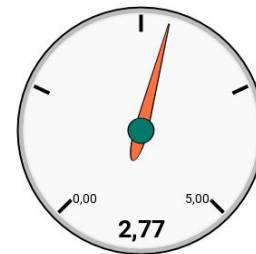
Mobilier urbain en pierre naturelle et écologique



Mobilier urbain en bois recyclé



Mobilier urbain en palettes recyclées



3

1

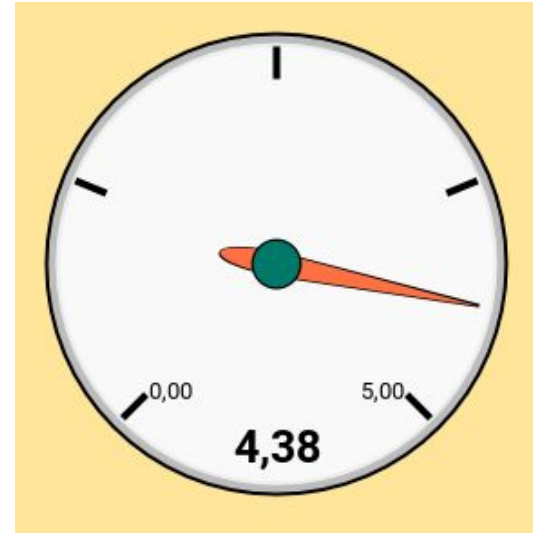
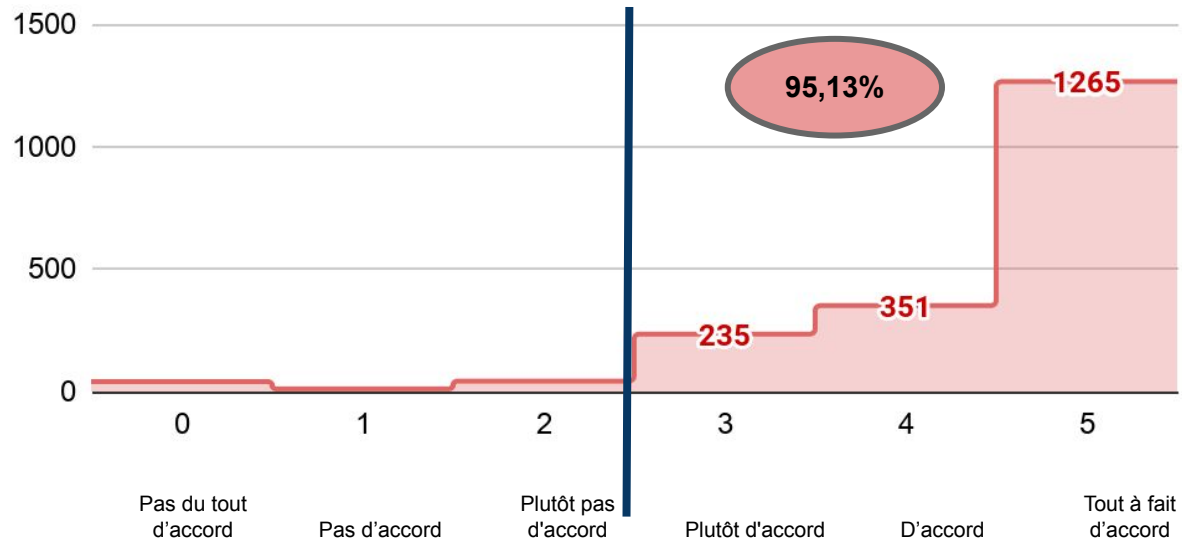
2

4



### 5.3. Mobilier visant à contribuer à la propreté de la Place Cujas

Selon vous, faut-il installer davantage de mobilier visant à contribuer à la propreté de la Place Cujas (poubelles, sanitaires) ?



La population d'enquête pense en grande majorité (95,13%) être favorable à l'idée d'installer du mobilier visant à contribuer à la propreté de la place Cujas (plutôt pertinent, pertinent et très pertinent). Les réponses sont toutefois dispersées.



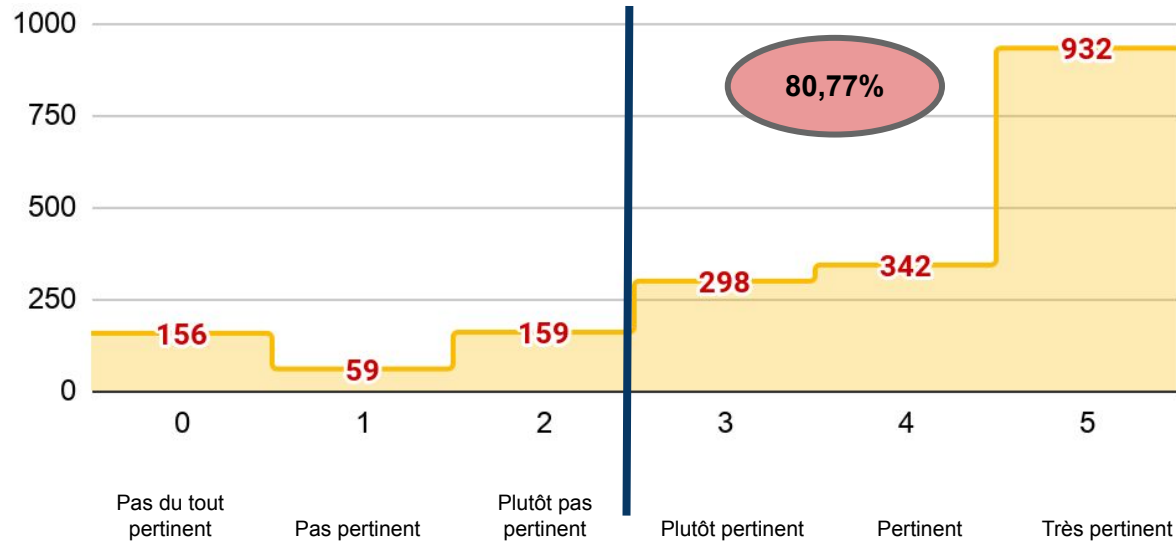
### 5.3. Mobilier visant à contribuer à la propreté de la Place Cujas

#### Mobilier visant à contribuer à la propreté de la Place Cujas

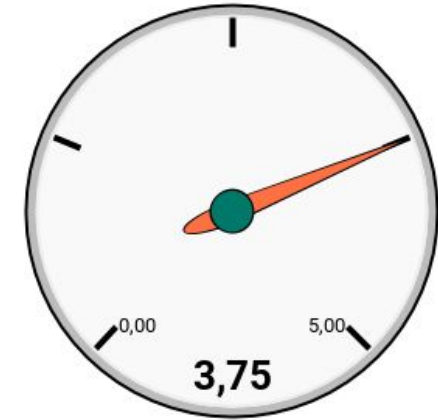
Genre	Les scores moyens sont à peu près identiques pour les deux genres.
Âge	Les scores moyen sont à peu près identiques d'une tranche d'âge à une autre : Les moins de 15 ans enregistrent toutefois un score moyen supérieur (5,00).
Catégorie socioprofessionnelle	Les scores moyens sont à peu près identiques d'une CSP à une autre.
Condition d'habitation	Les scores moyens sont à peu près identiques d'une condition à une autre.
Secteur d'habitation	Les scores moyens sont à peu près identiques d'un secteur d'habitation à l'autre.

### 5.3. Mobilier visant à contribuer à la propreté de la Place Cujas

Plus précisément, que pensez-vous d'avoir sur la Place Cujas les aménagements suivants? [Poubelles de tri sélectif]



Poubelles de tri sélectif



La population d'enquête déclare en grande majorité (80,77%) trouver pertinent l'idée d'aménager des poubelles de tri sélectif sur la Place Cujas (plutôt pertinent, pertinent et très pertinent). Les réponses sont peu dispersées.

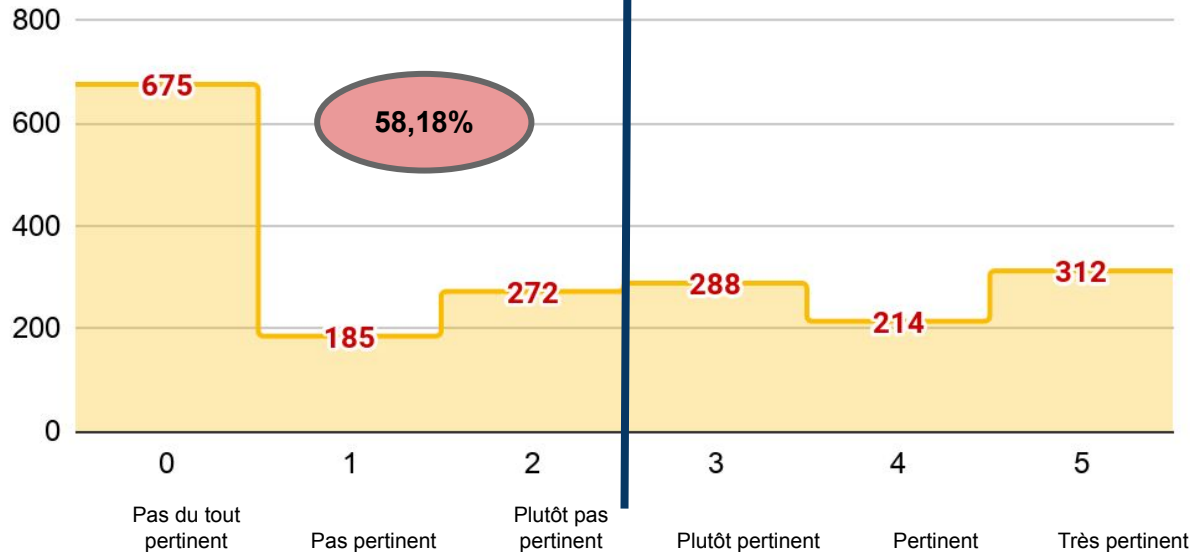


Genre	Le score moyen est à peu près identiques pour le genre.
Âge	Les scores moyen sont dispersés d'une tranche d'âge à l'autre : Les moins 15 ans enregistrent toutefois un score moyen nettement inférieur (2,67), à l'inverse des 15-19 ans qui enregistrent le score moyen le plus élevé (4,41).
Catégorie socioprofessionnelle	Les scores moyens sont à peu près identiques d'une CSP à une autre mises à part les agriculteurs exploitants qui enregistrent un score moyen nettement inférieur (2,40) à l'inverse des élèves et étudiants qui enregistrent le score le plus élevé (4,29).
Condition d'habitation	Les scores moyens sont plutôt identiques d'une condition à une autre : excepté la catégorie de personnes vivant avec parent-s enregistrent un score supérieur (4,12).
Secteur d'habitation	Les scores moyens sont à peu près identiques d'un secteur d'habitation à l'autre.

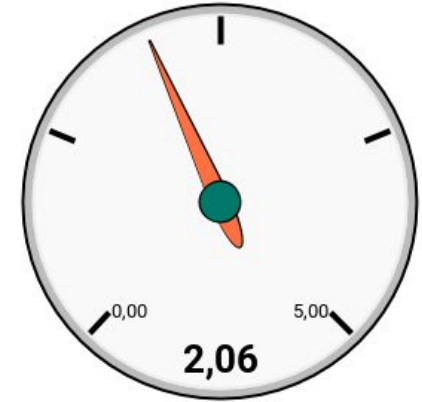


### 5.3. Mobilier visant à contribuer à la propreté de la Place Cujas

Plus précisément, que pensez-vous d'avoir sur la Place Cujas les aménagements suivants? [Toilettes sèches (sans eau)]



Toilettes sèches (sans eau)



La population d'enquête déclare en grande majorité (58,18%) ne pas trouver pertinent l'idée d'aménager des toilettes sèches sans eau (plutôt pas pertinent, pas pertinent et pas du tout pertinent). Les réponses sont toutefois dispersées.



### 5.3. Mobilier visant à contribuer à la propreté de la Place Cujas

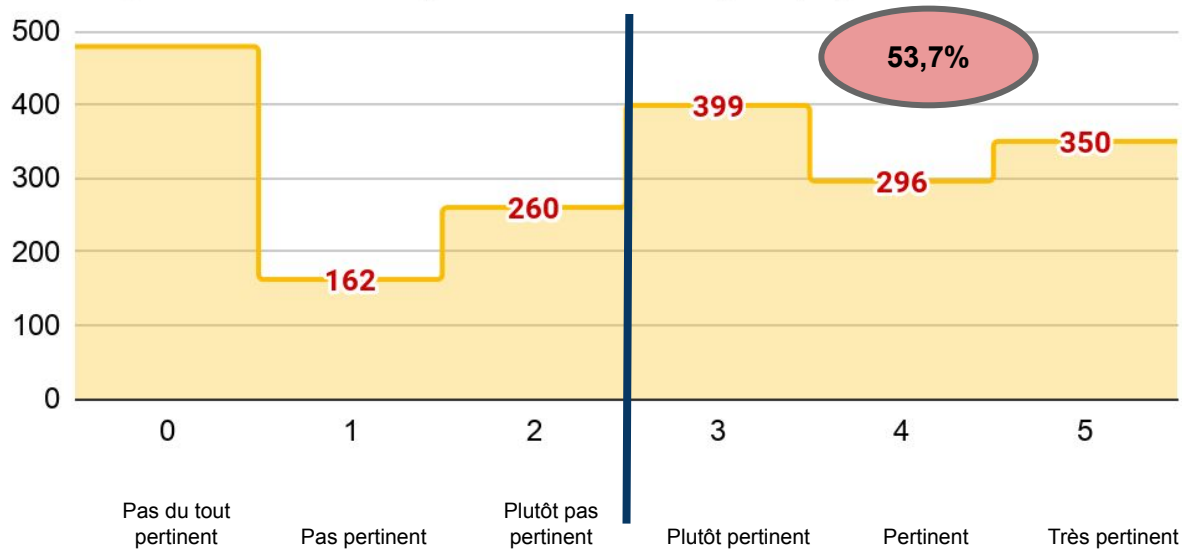
#### Toilettes sèches (sans eau)

Genre	Les scores moyens sont à peu près identiques pour les deux genres.
Âge	Les scores moyen sont à peu près identiques d'une tranche d'âge à une autre : Les 55-59 ans enregistrent toutefois un score moyen supérieur (2,39).
Catégorie socioprofessionnelle	Les scores moyens sont à peu près identiques d'une CSP à une autre mises à part les personnes sans activité professionnelle : en recherche d'emploi (2,47).
Condition d'habitation	Les scores moyens sont dispersés d'une condition à une autre : la catégorie de personnes vivant seul-e sans enfant enregistrent un score supérieur (2,50).
Secteur d'habitation	Les scores moyens sont à peu près identiques d'un secteur d'habitation à l'autre : excepté les catégories des personnes qui vivent dans le secteur d'Asnières enregistrent un score légèrement supérieur (2,60).

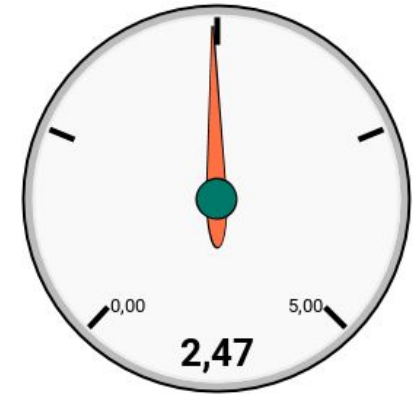


### 5.3. Mobilier visant à contribuer à la propreté de la Place Cujas

Plus précisément, que pensez-vous d'avoir sur la Place Cujas les aménagements suivants? [Toilettes automatiques payantes]



Toilettes automatiques payantes



La population d'enquête déclare en grande majorité (53,7%) trouver pertinent l'idée d'aménager des poubelles de tri sélectif (plutôt pertinent, pertinent et très pertinent). Les réponses sont toutefois dispersées.



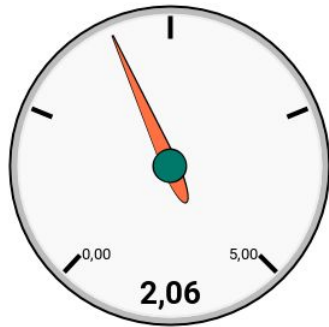
#### Toilettes automatiques payantes

Genre	Les scores moyens sont à peu près identiques d'un genre à l'autre.
Âge	Les scores moyen sont à peu près identiques d'une tranche d'âge à une autre : Les 65-69 ans enregistrent toutefois un score moyen supérieur (2,85).
Catégorie socioprofessionnelle	Les scores moyens sont à peu près identiques identiques d'une CSP à une autre mises à part les les agriculteurs exploitants qui enregistre un score moyen nettement supérieur (3) et les retraités (2,98).
Condition d'habitation	Les scores moyens sont à peu près identiques d'une condition d'habitation à une autre.
Secteur d'habitation	Les scores moyens sont à peu près identiques d'un secteur d'habitation à un autre.

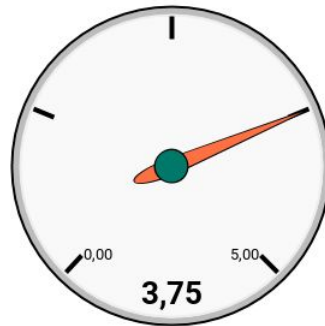


## 5.3. Mobilier visant à contribuer à la propreté de la Place Cujas

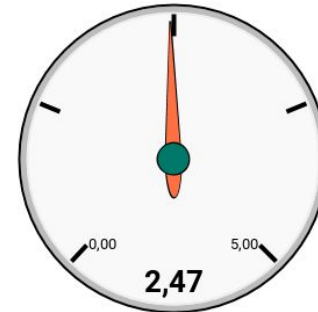
Toilettes sèches (sans eau)



Poubelles de tri sélectif



Toilettes automatiques payantes



3

1

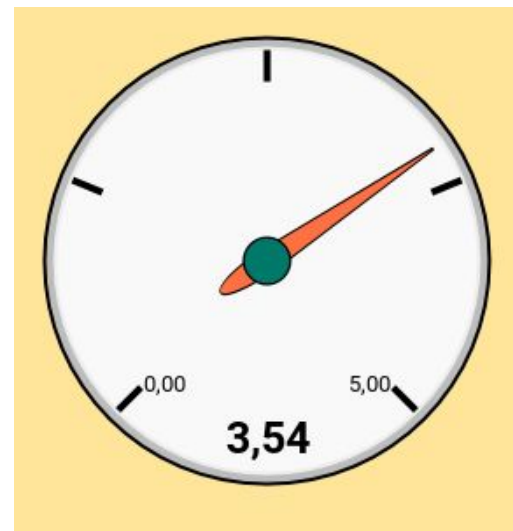
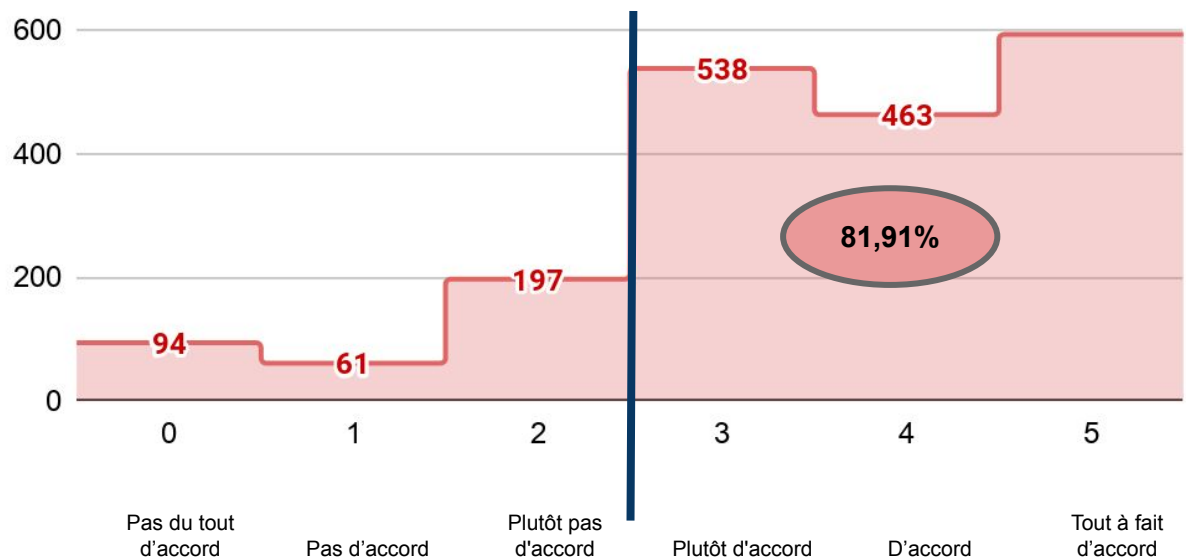
2





## 5.4. Eclairage

Selon vous, faut-il installer davantage d'éclairage Place Cujas ?



La population d'enquête déclare en grande majorité (81,91%) être favorable à l'idée d'aménager des éclairages supplémentaires (plutôt pertinent, pertinent et très pertinent). Les réponses sont toutefois dispersées.



Genre	Le score moyen est identique pour les deux genres.
Âge	Les scores moyen sont à peu près identiques d'une tranche d'âge à l'autre.
Catégorie socioprofessionnelle	Les scores moyens sont à peu près identiques d'une CSP à une autre.
Condition d'habitation	Les scores moyens sont à peu près identiques d'une condition à une autre : la catégorie de personnes vivant avec parent-s enregistrent un score toutefois légèrement supérieur (3,85).
Secteur d'habitation	Les scores moyens sont à peu près identiques d'un secteur d'habitation à l'autre.