

## 6. Animations et loisirs

**6.1. Espace permettant aux habitants-es de s'adonner à des activités sportives ou ludiques**

**6.2. Espace permettant aux structures artistiques et culturelles de proposer des représentations**

**6.3. Espace permettant aux habitants-es de s'adonner à des activités artistiques**

**6.4. Espace dédié à des activités de vente de produits non alimentaires**

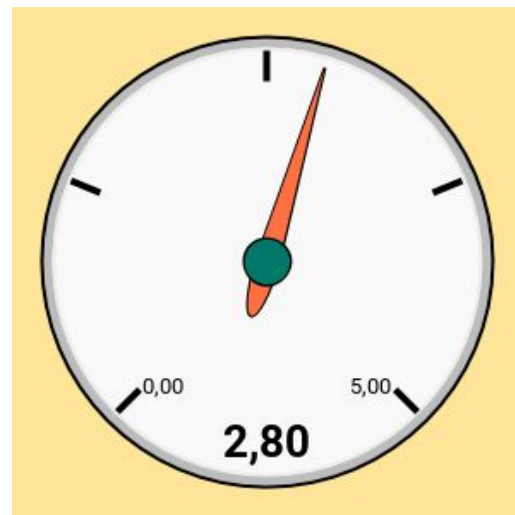
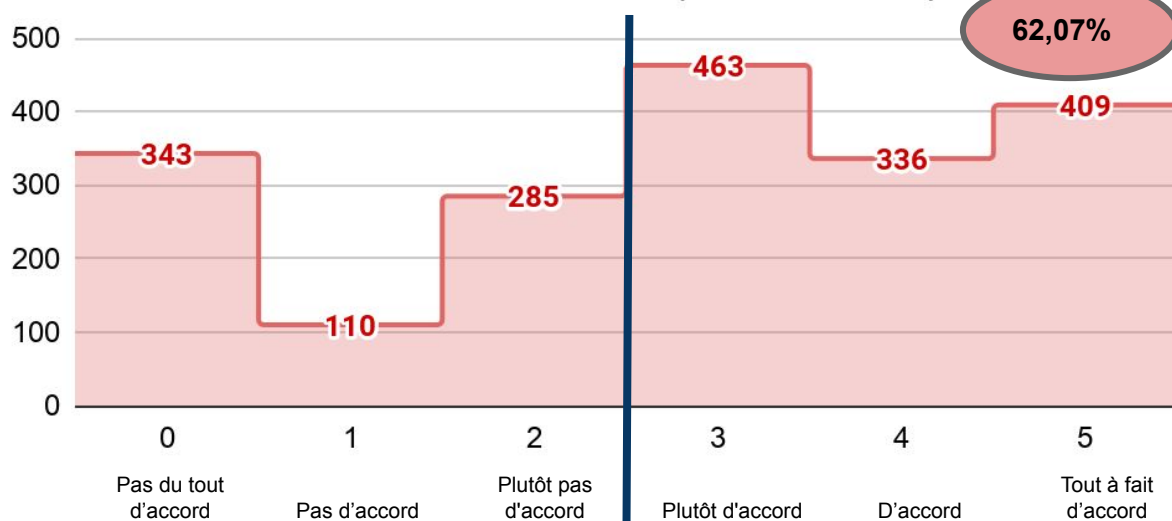


**BOURGES**

**Bon Mathilde, Fernandes Martins Dorian, Follenfant Isaline, Princet Emilie, Rassil Yousra**

## 6.1. Espace permettant aux habitant-es de s'adonner à des activités sportives et ludiques

Selon vous, faut-il prévoir Place Cujas un espace permettant aux habitants-es de s'adonner à des activités sportives ou ludiques ?



La population d'enquête est majoritairement favorable (62,07%) à l'idée de prévoir un espace pour des activités ludiques ou sportives sur la place Cujas (plutôt d'accord, d'accord, tout à fait d'accord).

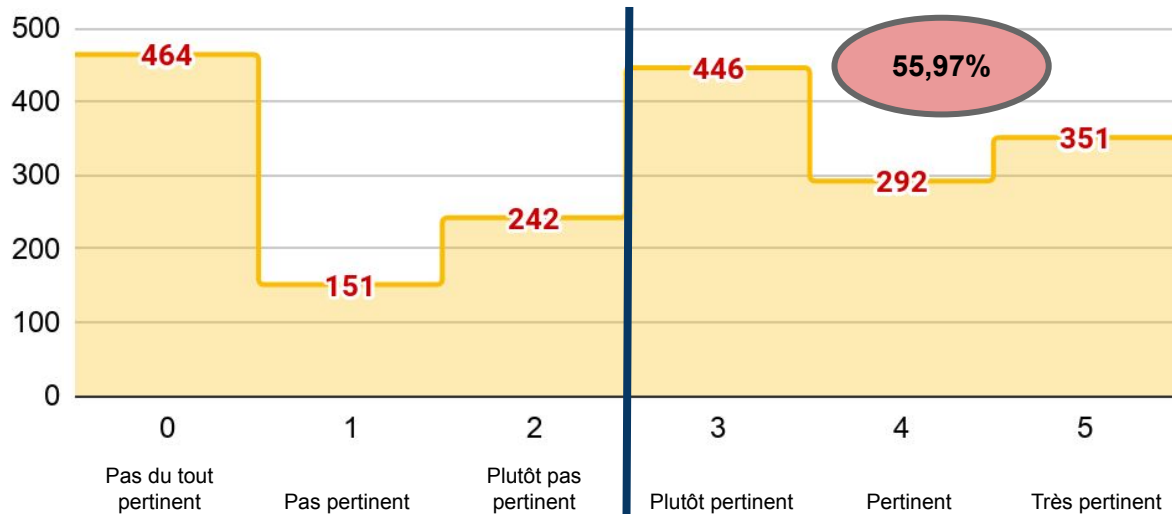
## 6.1. Espace permettant aux habitant-es de s'adonner à des activités sportives et ludiques

Genre	Les scores moyens sont dispersés d'un genre à l'autre. Les femmes (score moyen de 2,91) semblent être plus favorables que les hommes (score moyen de 2,67) à la mise en place d'un tel espace.
Âge	Les scores moyens sont dispersés d'une tranche d'âge à une autre : la tranche des moins de 19 ans enregistre un score moyen nettement supérieur alors que celle des plus de 70 ans un score moyen nettement inférieur comparativement aux autres tranches.
Catégorie professionnelle	Les scores moyens sont à peu près identiques d'une CSP à une autre, mise à part la CSP des élèves, étudiants qui enregistre un score moyen supérieur (3,50) comparativement aux autres CSP.
Secteur d'habitation	Les scores moyens sont assez dispersés d'une zone d'habitation à une autre mise à part la tranche qui habite Asnières qui enregistre un score moyen supérieur à 3,16 comparativement aux autres secteurs d'habitation.
Condition d'habitation	Les scores moyens sont à peu près identiques d'une condition d'habitation à une autre, mise à part la condition d'habitation en colocation qui enregistre un score de 3,53 comparativement aux autres conditions d'habitation.

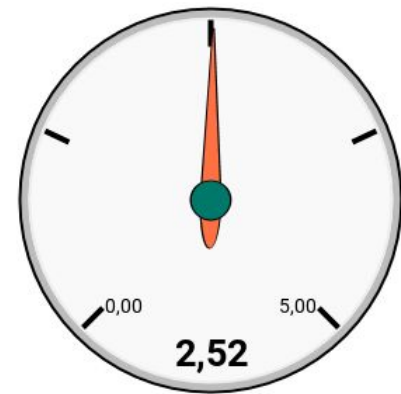


## 6.1. Espace permettant aux habitant-es de s'adonner à des activités sportives et ludiques

Plus précisément, que pensez-vous d'avoir sur la Place Cujas les activités et équipements suivants ? [Jeux de sociétés (géants ou non)]



Jeux de sociétés (géants ou non)



La population d'enquête pense majoritairement (55,97%) qu'il est pertinent de prévoir des jeux de société sur la Place Cujas (plutôt pertinent, pertinent, très pertinent). Les réponses sont toutefois dispersées.

## 6.1. Espace permettant aux habitant-es de s'adonner à des activités sportives et ludiques

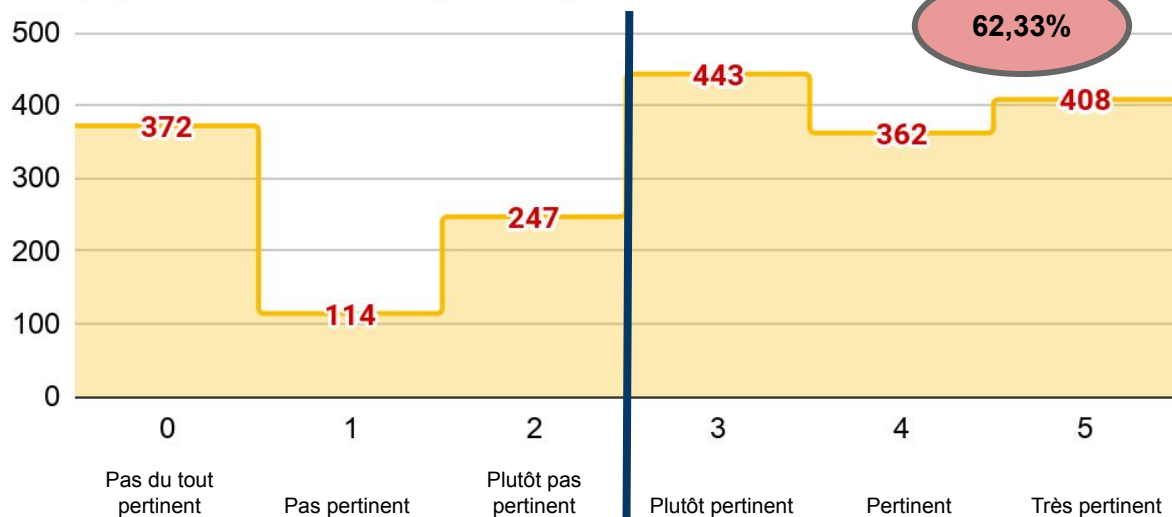
### Jeux de société

Genre	Les scores moyens sont dispersés d'un genre à l'autre. Les femmes (score moyen de 2,64) semblent être plus favorables que les hommes (score moyen de 2,36) à la mise en place d'un tel espace .
Âge	Les scores moyens sont dispersés d'une tranche d'âge à une autre: la tranche des moins de 19 ans enregistre un score moyen nettement supérieur alors que celle des plus de 70 ans un score moyen nettement inférieur comparativement aux autres tranches.
Catégorie professionnelle	Les scores moyens sont assez dispersés d'une CSP à une autre, mise à part la CSP élèves, étudiants qui enregistre un score moyen nettement supérieur (3,10) alors que la CSP agriculteurs, exploitants a un score nettement inférieur (1,40) comparativement aux autres CSP.
Secteur d'habitation	Les scores moyens sont à peu près identiques d'une zone d'habitation à une autre, mise à part Asnières qui enregistre un score moyen de 2,90 comparativement aux autres secteurs d'habitation.
Condition d'habitation	Les scores moyens sont assez dispersés d'une condition d'habitation à une autre, mise à part la condition d'habitation avec parent(s) qui enregistre un score de 3,05 comparativement aux autres conditions d'habitation.

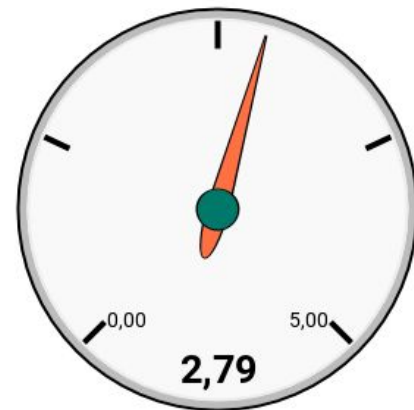


## 6.1. Espace permettant aux habitant-es de s'adonner à des activités sportives et ludiques

Plus précisément, que pensez-vous d'avoir sur la Place Cujas les activités et équipements suivants ? [Aire de jeux pour enfants]



Aire de jeux pour enfants



La population d'enquête pense majoritairement (62,33%) qu'il est pertinent de prévoir des aires de jeux pour enfants sur la place Cujas (plutôt pertinent, pertinent, très pertinent)

## 6.1. Espace permettant aux habitant-es de s'adonner à des activités sportives et ludiques

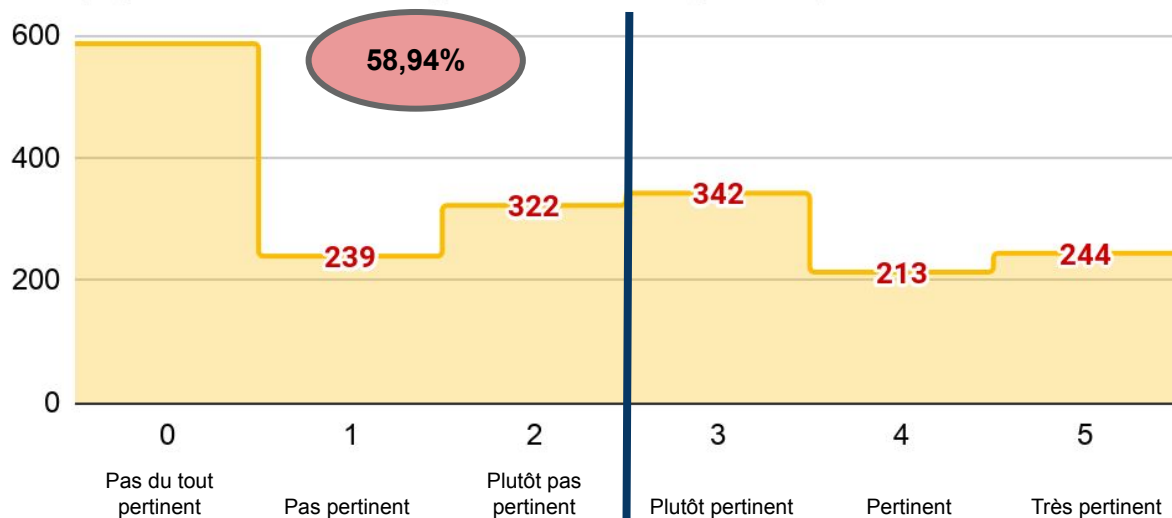
### Aire de jeux pour enfants

Genre	Les scores moyens sont à peu près identiques d'un genre à l'autre (environ 2,80).
Âge	Les scores moyens sont dispersés d'une tranche d'âge à une autre : la tranche des moins de 19 ans enregistre un score moyen supérieur alors que celle des 50-54 ans un score moyen nettement inférieur comparativement aux autres tranches.
Catégorie professionnelle	Les scores moyens sont dispersés d'une CSP à une autre, mise à part la CSP sans activité professionnelle (en recherche d'emploi) qui enregistre un score moyen nettement supérieur (3,16) comparativement aux autres CSP.
Secteur d'habitation	Les scores moyens sont assez dispersés d'une zone d'habitation à une autre, mise à part le secteur d'habitation Asnières enregistre un score moyen de 3,02 comparativement aux autres secteurs d'habitation.
Condition d'habitation	Les scores moyens sont à peu près identiques d'une condition d'habitation à une autre mise à part la condition d'habitation en couple avec enfants qui enregistre un score de 2,96 comparativement aux autres conditions d'habitation.

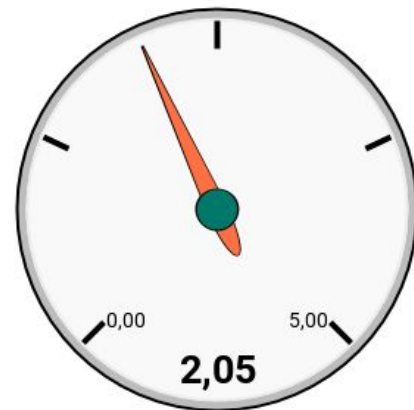


## 6.1. Espace permettant aux habitant-es de s'adonner à des activités sportives et ludiques

Plus précisément, que pensez-vous d'avoir sur la Place Cujas les activités et équipements suivants ? [Aire d'activités sportives]



Aires d'activités sportives



La population d'enquête pense majoritairement (58,94%) qu'il n'est pas pertinent de prévoir une aire d'activités sportives sur la Place Cujas (pas du tout pertinent, pas pertinent, plutôt pas pertinent)





## 6.1. Espace permettant aux habitant-es de s'adonner à des activités sportives et ludiques

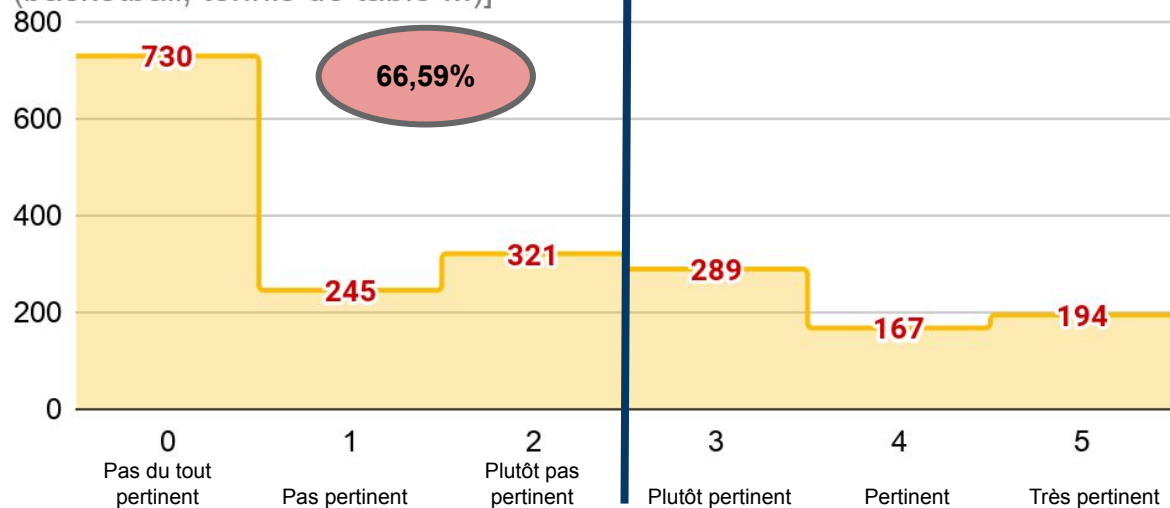
### Aires d'activités sportives

Genre	Les scores moyens sont dispersés d'un genre à l'autre. Les femmes (score de 2,11) semblent être plus favorables que les hommes (score de 1,96) à la mise en place d'un tel espace.
Âge	Les scores moyens sont dispersés d'une tranche d'âge à une autre : la tranche des moins de 19 ans enregistre un score moyen nettement supérieur alors que celle des plus de 70 ans un score moyen nettement inférieur comparativement aux autres tranches.
Catégorie professionnelle	Les scores moyens sont à peu près identiques d'une CSP à une autre, mise à part la CSP élèves, étudiants qui enregistre un score moyen nettement supérieur (2,85).
Secteur d'habitation	Les scores moyens sont à peu près identiques d'une zone d'habitation à une autre, mise à part les secteurs d'habitation Chancellerie, Gibjoncs, Moulon qui enregistre un score moyen supérieur de 2,35 comparativement aux autres secteurs d'habitation.
Condition d'habitation	Les scores moyens sont assez dispersés d'une condition d'habitation à une autre, mise à part la condition d'habitation en colocation qui enregistre un score de 2,83 comparativement aux autres conditions d'habitation.

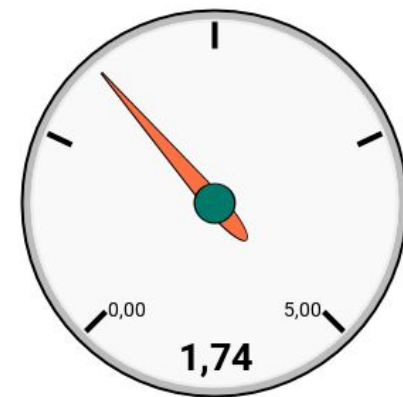


## 6.1. Espace permettant aux habitant-es de s'adonner à des activités sportives et ludiques

Plus précisément, que pensez-vous d'avoir sur la Place Cujas les activités et équipements suivants ? [Equipements pour sports collectifs en plein air (basketball, tennis de table ...)]



Equipements pour sports collectifs en plein air



La population d'enquête pense majoritairement (66,59%) qu'il n'est pas pertinent de prévoir des équipements pour sports collectifs en plein air sur la Place Cujas (pas du tout pertinent, pas pertinent, plutôt pas pertinent).



## 6.1. Espace permettant aux habitant-es de s'adonner à des activités sportives et ludiques

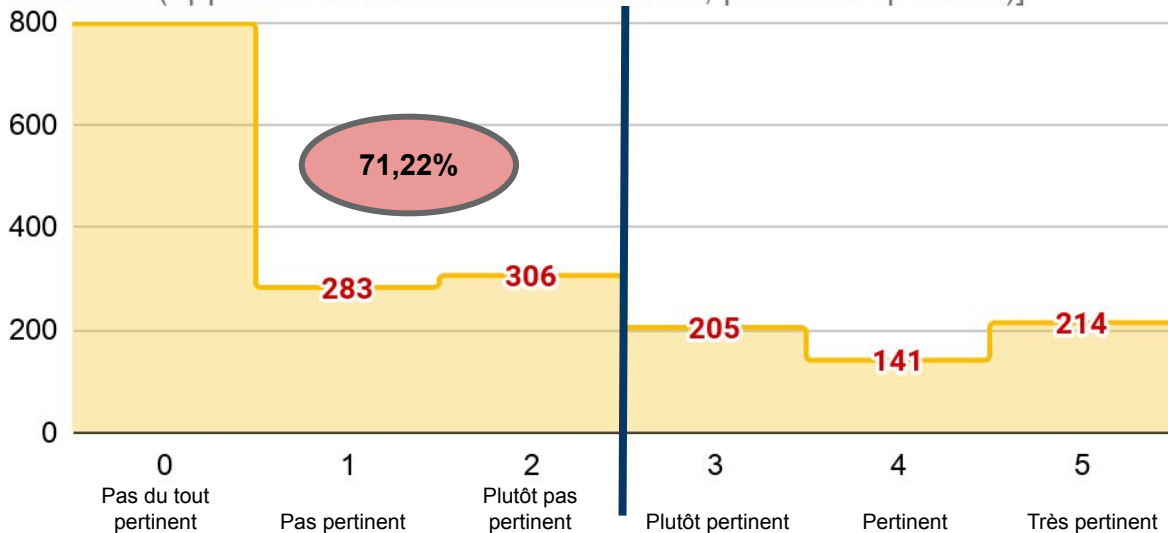
### Equipements pour sports collectifs en plein air

Genre	Les scores moyens sont dispersés d'un genre à l'autre. Les femmes (score de 1,79) semblent être plus favorables que les hommes (score de 1,68) à la mise en place d'un tel espace.
Âge	Les scores moyens sont dispersés d'une tranche d'âge à une autre : la tranche des moins de 19 ans enregistre un score moyen nettement supérieur alors que celle des plus de 70 ans un score moyen nettement inférieur comparativement aux autres tranches.
Catégorie professionnelle	Les scores moyens sont à peu près identiques d'une CSP à une autre, mise à part la CSP élèves, étudiants qui enregistre un score moyen nettement supérieur (2,63) alors que la CSP agriculteurs, exploitants a un score nettement inférieur (1,00) comparativement aux autres CSP.
Secteur d'habitation	Les scores moyens sont à peu près identiques d'une zone d'habitation à une autre mise à part le secteur d'habitation Asnières enregistre un score moyen de 2,16.
Condition d'habitation	Les scores moyens sont assez dispersés d'une condition d'habitation à une autre, mise à part la condition d'habitation en colocation qui enregistre un score de 2,70.

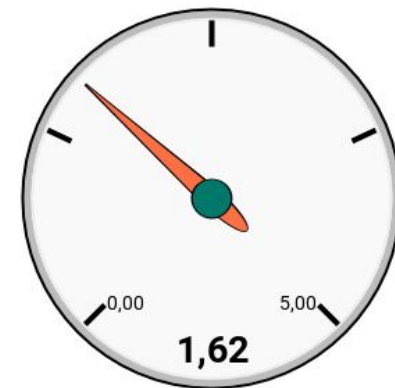


## 6.1. Espace permettant aux habitant-es de s'adonner à des activités sportives et ludiques

Plus précisément, que pensez-vous d'avoir sur la Place Cujas les activités et équipements suivants ? [Equipements pour sports individuels en extérieur (appareils de musculation extérieur, parcours sportif ...)]



Equipements pour sports individuels en extérieur



La population d'enquête pense majoritairement (71,22%) qu'il n'est pas pertinent de prévoir des équipements pour sports individuels en extérieur sur la Place Cujas (pas du tout pertinent, pas pertinent, plutôt pas pertinent)



## 6.1. Espace permettant aux habitant-es de s'adonner à des activités sportives et ludiques

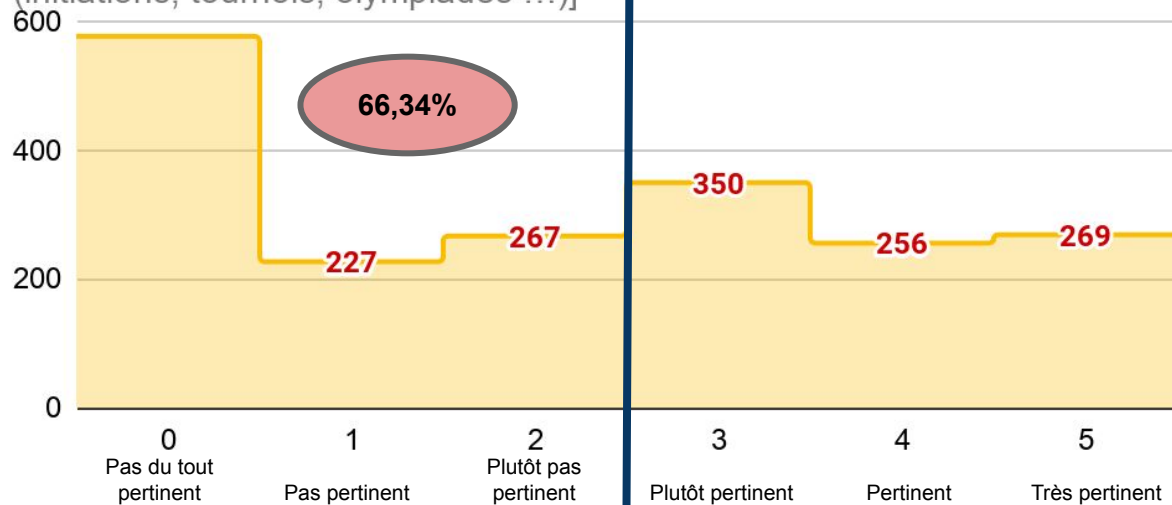
### Equipements pour sports individuels en extérieur

Genre	Les scores moyens sont dispersés d'un genre à l'autre. Les femmes (score moyen de 1,68) semblent être plus favorables que les hommes (score moyen de 1,52) à la mise en place d'un tel espace.
Âge	Les scores moyens sont dispersés d'une tranche d'âge à une autre : la tranche des moins de 19 ans enregistre un score moyen nettement supérieur alors que celle des plus de 70 ans un score moyen nettement inférieur comparativement aux autres tranches.
Catégorie professionnelle	Les scores moyens sont à peu près identiques d'une CSP à une autre, mise à part la CSP élèves, étudiants qui enregistre un score moyen nettement supérieur (2,63).
Secteur d'habitation	Les scores moyens sont à peu près identiques d'une zone d'habitation à une autre mise à part le secteur d'habitation Asnières enregistre un score moyen de 2,04 comparativement aux autres secteurs d'habitation.
Condition d'habitation	Les scores moyens sont à peu près identiques d'une condition d'habitation à une autre, mise à part la condition d'habitation avec parent(s) qui enregistre un score de 2,37 comparativement aux autres conditions d'habitation.

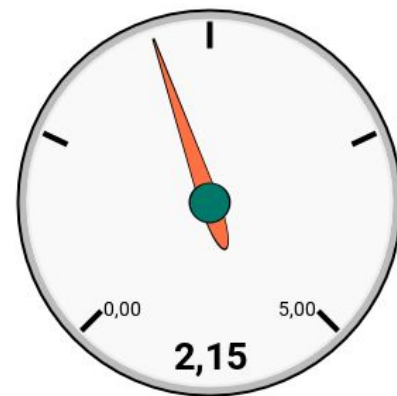


## 6.1. Espace permettant aux habitant-es de s'adonner à des activités sportives et ludiques

Plus précisément, que pensez-vous d'avoir sur la Place Cujas les activités et équipements suivants ? [Organisation de manifestations sportives (initiations, tournois, olympiades ...)]



Organisation de manifestations sportives



La population d'enquête pense majoritairement (66,34%) qu'il n'est pas pertinent de prévoir des manifestations sportives sur la Place Cujas (pas du tout pertinent, pas pertinent, plutôt pas pertinent)

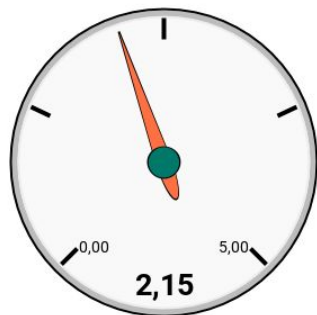


Genre	Les scores moyens sont dispersés d'un genre à l'autre. Les femmes (score moyen de 2,17) semblent être plus favorables que les hommes (score moyen de 2,12) à la mise en place d'un tel espace.
Âge	Les scores moyens sont dispersés d'une tranche d'âge à une autre : la tranche des moins de 19 ans enregistre un score moyen nettement supérieur alors que celle de 40-49 ans et des plus de 70 ans un score moyen nettement inférieur comparativement aux autres tranches.
Catégorie professionnelle	Les scores moyens sont à peu près identiques d'une CSP à une autre, mise à part la CSP élèves, étudiants qui enregistre un score moyen nettement supérieur (2,83).
Secteur d'habitation	Les scores moyens sont à peu près identiques d'une zone d'habitation à une autre mise à part le secteur d'habitation Asnières enregistre un score moyen de 2,70 comparativement aux autres secteurs d'habitation.
Condition d'habitation	Les scores moyens sont assez dispersés d'une condition d'habitation à une autre, mise à part la condition d'habitation en colocation qui enregistre un score de 2,95 comparativement aux autres conditions d'habitation.



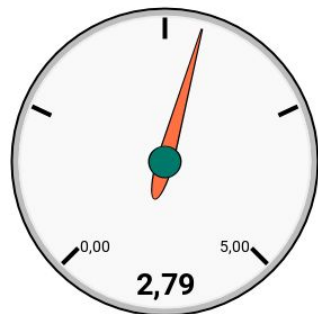
## 6.1. Espace permettant aux habitant-es de s'adonner à des activités sportives et ludiques

Organisation de manifestations sportives



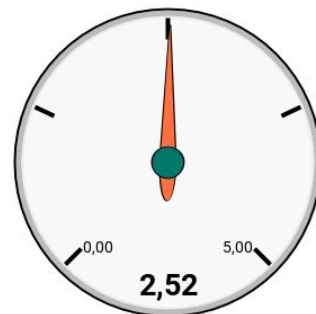
3

Aire de jeux pour enfants



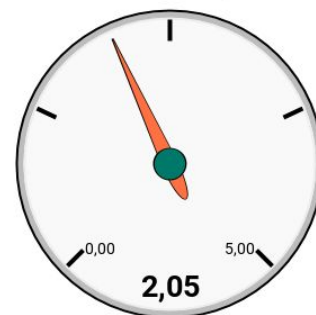
1

Jeux de sociétés (géants ou non)



2

Aires d'activités sportives



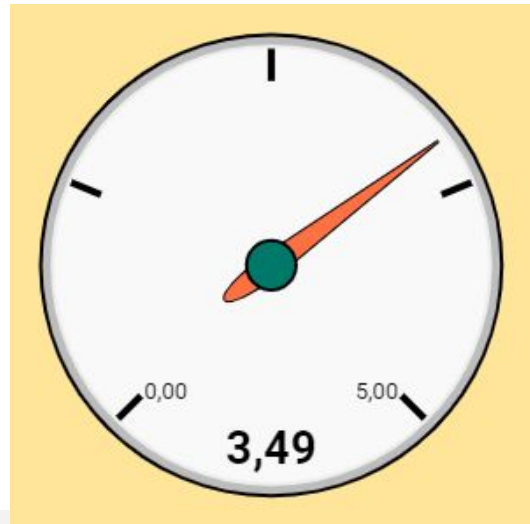
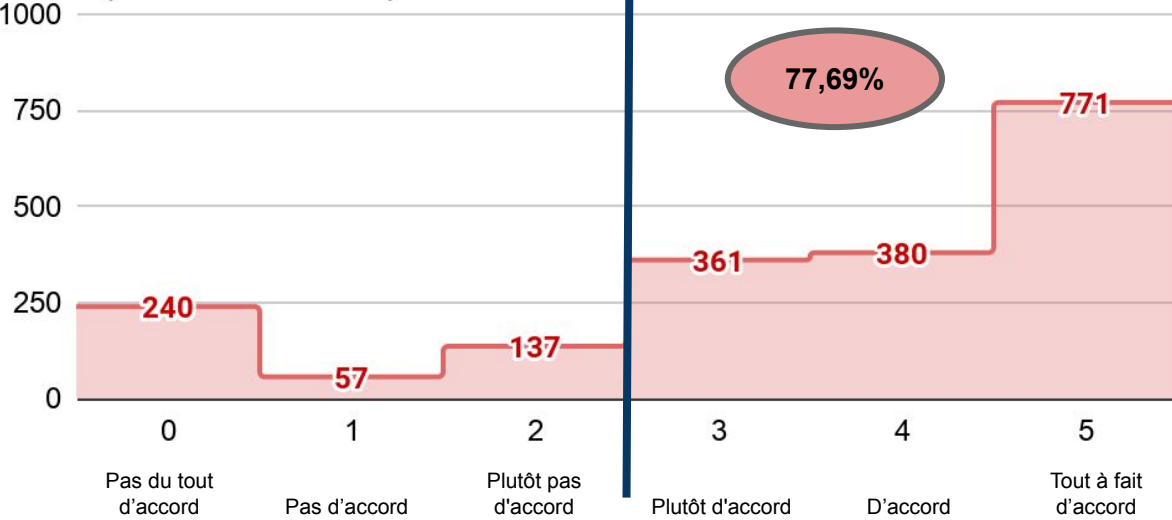
4





## 6.2. Espace permettant aux structures artistiques et culturelles de proposer des représentations

Selon vous, faut-il prévoir Place Cujas un espace permettant aux structures artistiques et culturelles (associations, écoles ...) de proposer des représentations et spectacles ?



La population d'enquête est en grande majorité favorable (77,69%) à l'idée de prévoir un espace permettant aux structures artistiques et culturelles de proposer des spectacles sur la place Cujas (plutôt d'accord, d'accord, tout à fait d'accord).

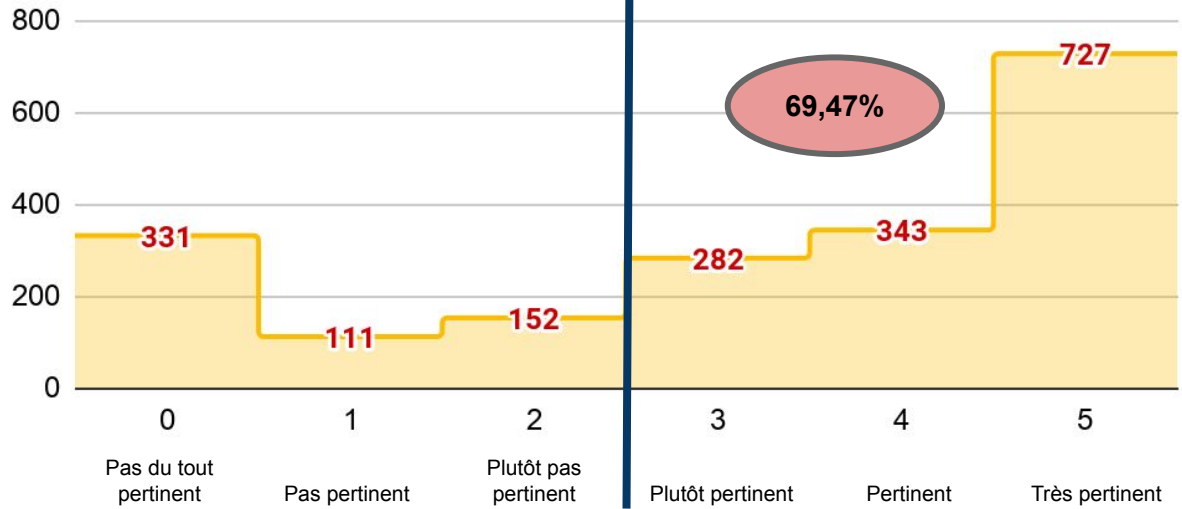
## 6.2. Espace permettant aux structures artistiques et culturelles de proposer des représentations

Genre	Les scores moyens sont dispersés d'un genre à l'autre. Les femmes (score moyen de 3,53) semblent être plus favorables que les hommes (score moyen de 3,44) à la mise en place d'un tel espace.
Âge	Les scores moyens sont plutôt identiques d'une tranche d'âge à une autre : toutefois la tranche des moins de 15 ans enregistre un score moyen nettement supérieur (4,67).
Catégorie professionnelle	Les scores moyens sont à peu près identiques d'une CSP à une autre, mise à part la CSP élèves, étudiants qui enregistre un score moyen nettement supérieur (3,95) comparativement aux autres CSP.
Secteur d'habitation	Les scores moyens sont assez dispersés d'une zone d'habitation à une autre mise à part le secteur d'habitation Asnières enregistre un score moyen de 3,02 comparativement aux autres secteurs d'habitation.
Condition d'habitation	Les scores moyens sont assez dispersés d'une condition d'habitation à une autre, mise à part la condition d'habitation en colocation qui enregistre un score de 4,38 comparativement aux autres conditions d'habitation.

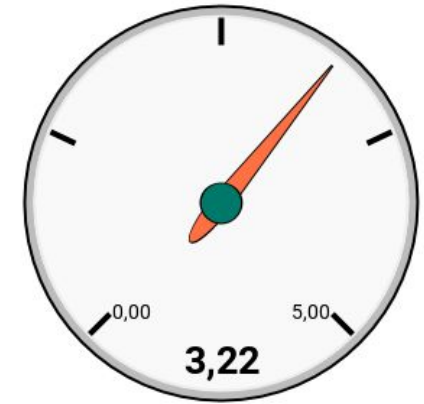


## 6.2. Espace permettant aux structures artistiques et culturelles de proposer des représentations

Plus précisément, que pensez-vous d'avoir sur la Place Cujas les activités et équipements suivants? [Projections cinématographiques]



Projections cinématographiques



La population d'enquête pense majoritairement (69,47%) qu'il est pertinent de prévoir des projections cinématographiques sur la Place Cujas (plutôt pertinent, pertinent, très pertinent)

## 6.2. Espace permettant aux structures artistiques et culturelles de proposer des représentations

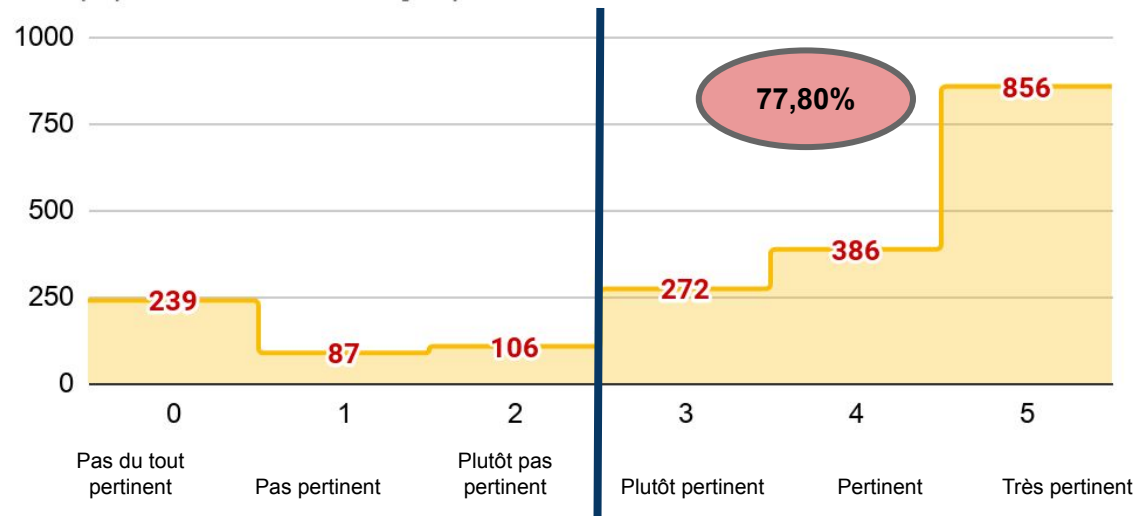
### Projections cinématographiques

Genre	Les scores moyens sont dispersés d'un genre à l'autre. Les femmes (score moyen de 3,33) semblent être plus favorables que les hommes (score moyen de 3,08) à la mise en place d'un tel espace.
Âge	Les scores moyens sont dispersés d'une tranche d'âge à une autre : la tranche des moins de 19 ans enregistre un score moyen nettement supérieur alors que celle des plus de 70 ans un score moyen nettement inférieur comparativement aux autres tranches.
Catégorie professionnelle	Les scores moyens sont à peu près identiques d'une CSP à une autre, mise à part la CSP élèves, étudiants enregistre un score moyen nettement supérieur (4,11) comparativement aux autres CSP.
Secteur d'habitation	Les scores moyens assez dispersés d'une zone d'habitation à une autre mise à part le secteur d'habitation Asnières enregistre un score moyen de 3,78 comparativement aux autres secteurs d'habitation.
Condition d'habitation	Les scores moyens sont assez dispersés d'une condition d'habitation à une autre, mise à part la condition d'habitation en colocation qui enregistre un score de 4,35.

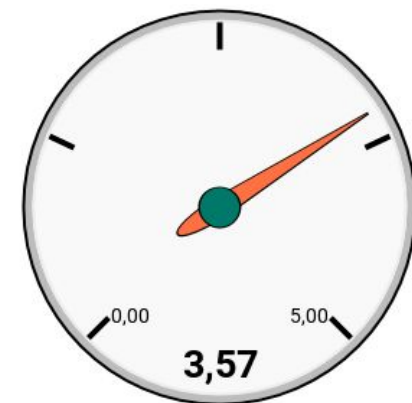


## 6.2. Espace permettant aux structures artistiques et culturelles de proposer des représentations

Plus précisément, que pensez-vous d'avoir sur la Place Cujas les activités et équipements suivants? [Représentations musicales



Représentations musicales (concerts ...)



La population d'enquête pense majoritairement (77,80%) qu'il est pertinent de prévoir des représentations musicales sur la Place Cujas (plutôt pertinent, pertinent, très pertinent).

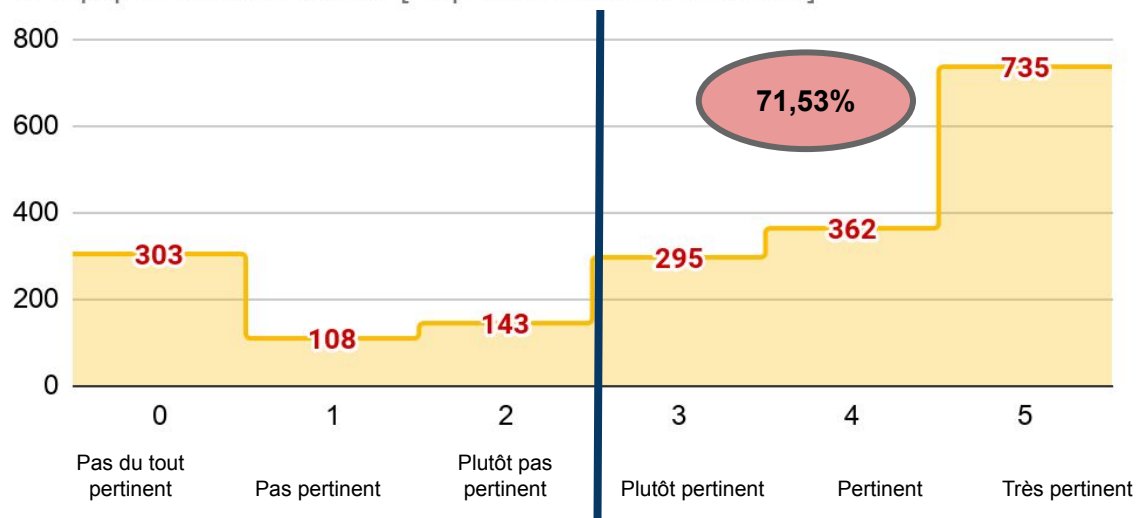


Genre	Les scores moyens sont dispersés d'un genre à l'autre. Les femmes (score moyen de 3,57) semblent être plus favorables que les hommes (score moyen de 3,56) à la mise en place d'un tel espace.
Âge	Les scores moyens sont plutôt identiques d'une tranche d'âge à une autre : toutefois la tranche des moins de 19 ans enregistre un score moyen nettement supérieur.
Catégorie professionnelle	Les scores moyens sont à peu près identiques d'une CSP à une autre, mise à part la CSP élèves, étudiants qui enregistre un score moyen nettement supérieur (4,11).
Secteur d'habitation	Les scores moyens sont à peu près identiques d'une zone d'habitation à une autre mise à part le secteur d'habitation Asnières enregistre un score moyen de 4,00 comparativement aux autres secteurs d'habitation.
Condition d'habitation	Les scores moyens sont assez dispersés d'une condition d'habitation à une autre, mise à part la condition d'habitation en colocation qui enregistre un score de 4,35 comparativement aux autres conditions d'habitation.

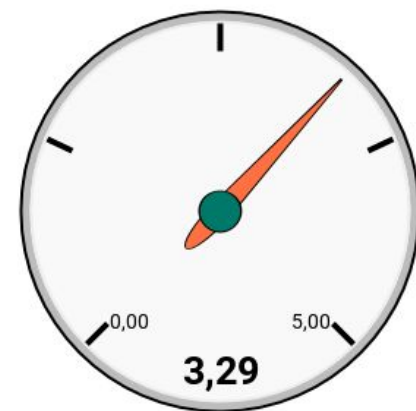


## 6.2. Espace permettant aux structures artistiques et culturelles de proposer des représentations

Plus précisément, que pensez-vous d'avoir sur la Place Cujas les activités et équipements suivants? [Représentations théâtrales]



Représentations théâtrales



La population d'enquête pense majoritairement (71,53%) qu'il est pertinent de prévoir des représentations théâtrales sur la Place Cujas (plutôt pertinent, pertinent, d'accord, très pertinent).

### Représentations théâtrales

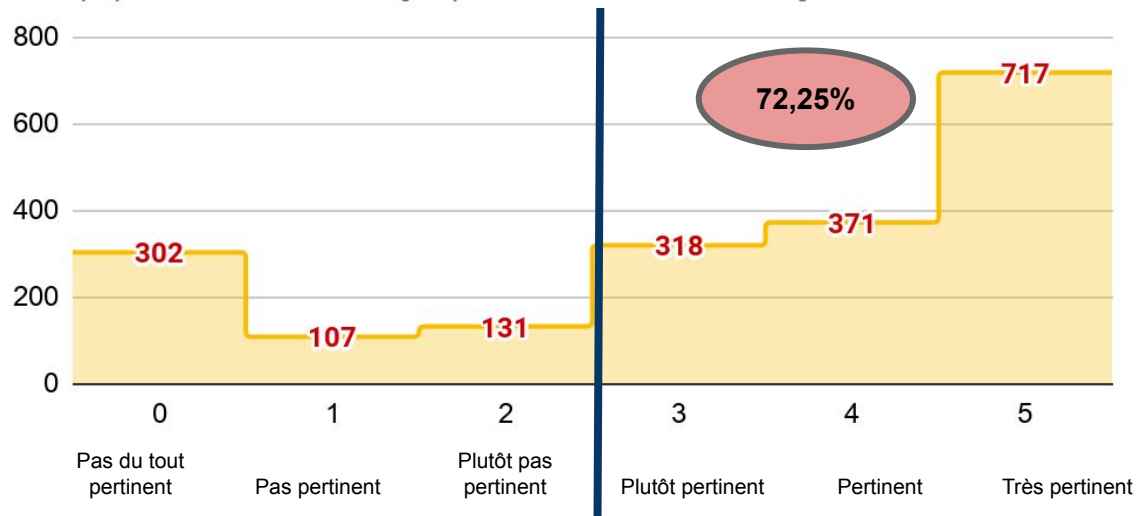
Genre	Les scores moyens sont dispersés d'un genre à l'autre. Les femmes (score de 3,31) semblent être plus favorables que les hommes (score de 3,26) à la mise en place d'un tel espace.
Âge	Les scores moyens sont dispersés d'une tranche d'âge à une autre : la tranche des moins de 15 ans enregistre un score moyen nettement supérieur alors que celle des plus de 70 ans un score moyen nettement inférieur comparativement aux autres tranches.
Catégorie professionnelle	Les scores moyens sont à peu près identiques d'une CSP à une autre, mise à part la CSP élèves, étudiants qui enregistre un score moyen nettement supérieur (3,76).
Secteur d'habitation	Les scores moyens sont à peu près identiques d'une zone d'habitation à une autre mise à part le secteur d'habitation Asnières enregistre un score moyen de 3,54.
Condition d'habitation	Les scores moyens sont assez dispersés d'une condition d'habitation à une autre, mise à part la condition d'habitation en colocation qui enregistre un score de 4,18 comparativement aux autres conditions d'habitation.



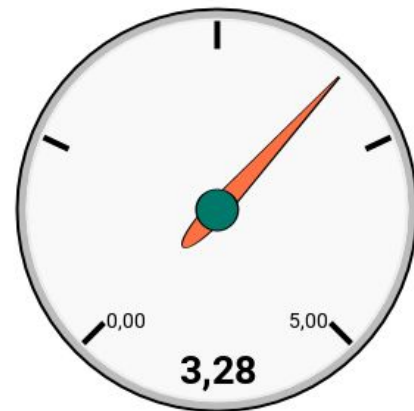


## 6.2. Espace permettant aux structures artistiques et culturelles de proposer des représentations

Plus précisément, que pensez-vous d'avoir sur la Place Cujas les activités et équipements suivants? [Représentations de danse]



Représentations de danse



La population d'enquête pense majoritairement (72,25%) qu'il est pertinent de prévoir des représentations de danse sur la Place Cujas (plutôt pertinent, pertinent, très pertinent).

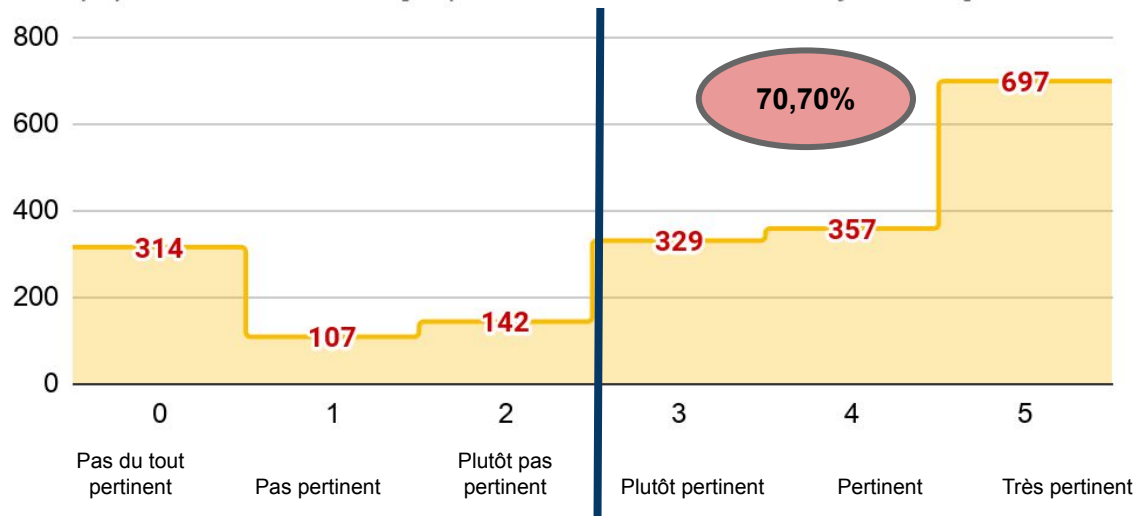


Genre	Les scores moyens sont dispersés d'un genre à l'autre. Les femmes (score de 3,37) semblent être plus favorables que les hommes (score de 3,17) à la mise en place d'un tel espace.
Âge	Les scores moyens sont dispersés d'une tranche d'âge à une autre : la tranche des moins de 15 ans enregistre un score moyen nettement supérieur alors que celle des plus de 70 ans un score moyen nettement inférieur comparativement aux autres tranches.
Catégorie professionnelle	Les scores moyens sont à peu près identiques d'une CSP à une autre, mise à part la CSP élèves, étudiants qui enregistre un score moyen nettement supérieur (3,85).
Secteur d'habitation	Les scores moyens sont à peu près identiques d'une zone d'habitation à une autre mise à part le secteur d'habitation Asnières enregistre un score moyen de 3,48.
Condition d'habitation	Les scores moyens sont assez dispersés d'une condition d'habitation à une autre, mise à part la condition d'habitation en colocation qui enregistre un score de 4,03.

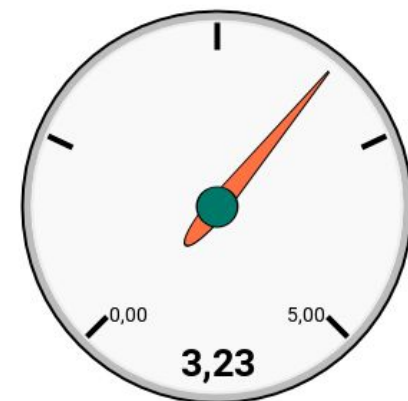


## 6.2. Espace permettant aux structures artistiques et culturelles de proposer des représentations

Plus précisément, que pensez-vous d'avoir sur la Place Cujas les activités et équipements suivants? [Expositions d'oeuvres et d'objets d'art]



Expositions d'oeuvres et d'objets d'art



La population d'enquête pense majoritairement (70,70%) qu'il est pertinent de prévoir des expositions d'oeuvres et d'objets d'art sur la Place Cujas( plutôt pertinent, pertinent, très pertinent).

## 6.2. Espace permettant aux structures artistiques et culturelles de proposer des représentations

### Expositions d'oeuvres et d'objets d'art

Genre	Les scores moyens sont dispersés d'un genre à l'autre. Les femmes (score de 3,30) semblent être plus favorables que les hommes (score de 3,15) à la mise en place d'un tel espace.
Âge	Les scores moyens sont plutôt identiques d'une tranche d'âge à une autre : toutefois la tranche des 35-39 ans et celle des plus de 70 ans enregistre un score moyen nettement inférieur.
Catégorie professionnelle	Les scores moyens sont à peu près identiques d'une CSP à une autre, mise à part la CSP élèves, étudiants qui enregistre un score moyen nettement supérieur (3,63).
Secteur d'habitation	Les scores moyens sont à peu près identiques d'une zone d'habitation à une autre mise à part le secteur d'habitation Asnières enregistre un score moyen de 3,56.
Condition d'habitation	Les scores moyens sont assez dispersés d'une condition d'habitation à une autre, mise à part la condition d'habitation en colocation qui enregistre un score de 4,08 comparativement aux autres conditions d'habitation.



## 6.2. Espace permettant aux structures artistiques et culturelles de proposer des représentations

Projections  
cinématographiques



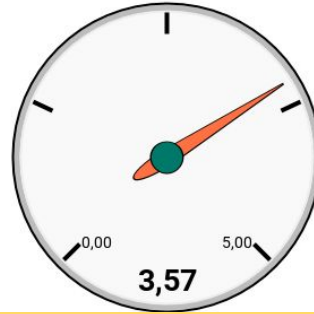
5

Représentations de danse



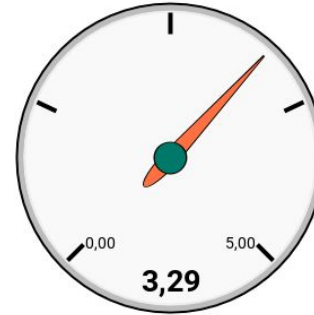
3

Représentations  
musicales (concerts ...)



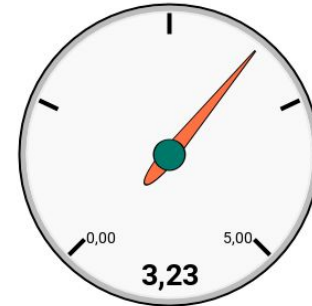
1

Représentations  
théâtrales



2

Expositions d'oeuvres et  
d'objets d'art

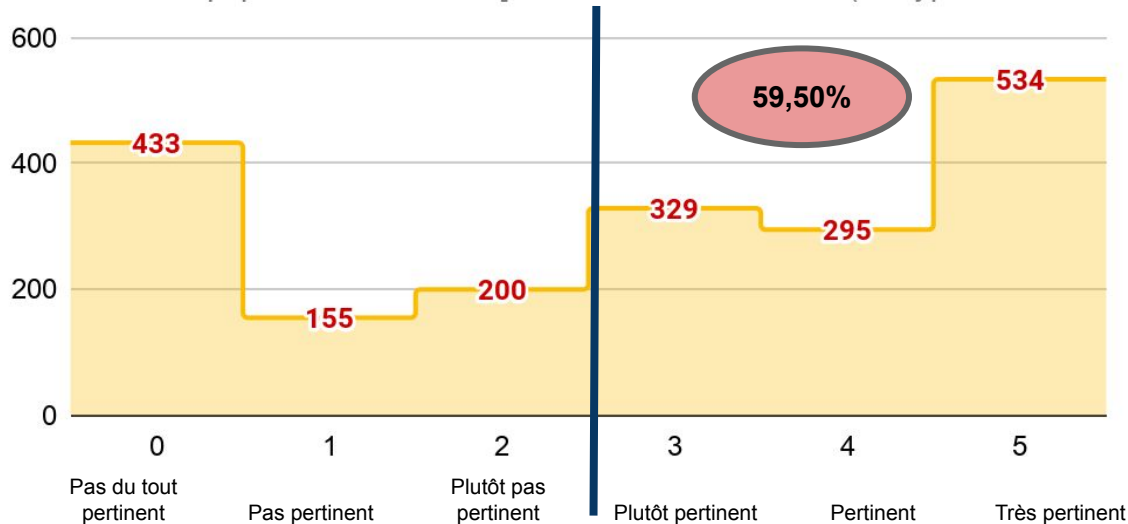


4

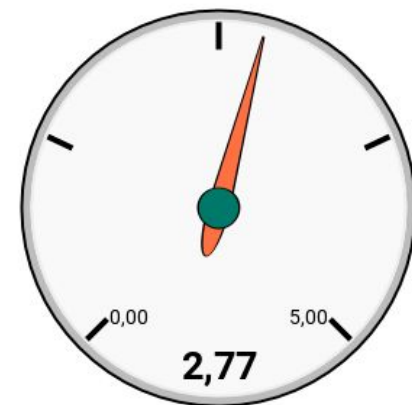


## 6.2. Espace permettant aux structures artistiques et culturelles de proposer des représentations

Plus précisément, que pensez-vous d'avoir sur la Place Cujas les activités et équipements suivants [Scène fixe et couverte (de type



Scène fixe et couverte (de type kiosque)



La population d'enquête pense majoritairement (59,50%) qu'il est pertinent de prévoir une scène fixe et couverte sur la Place Cujas (plutôt pertinent, pertinent, très pertinent).



## 6.2. Espace permettant aux structures artistiques et culturelles de proposer des représentations

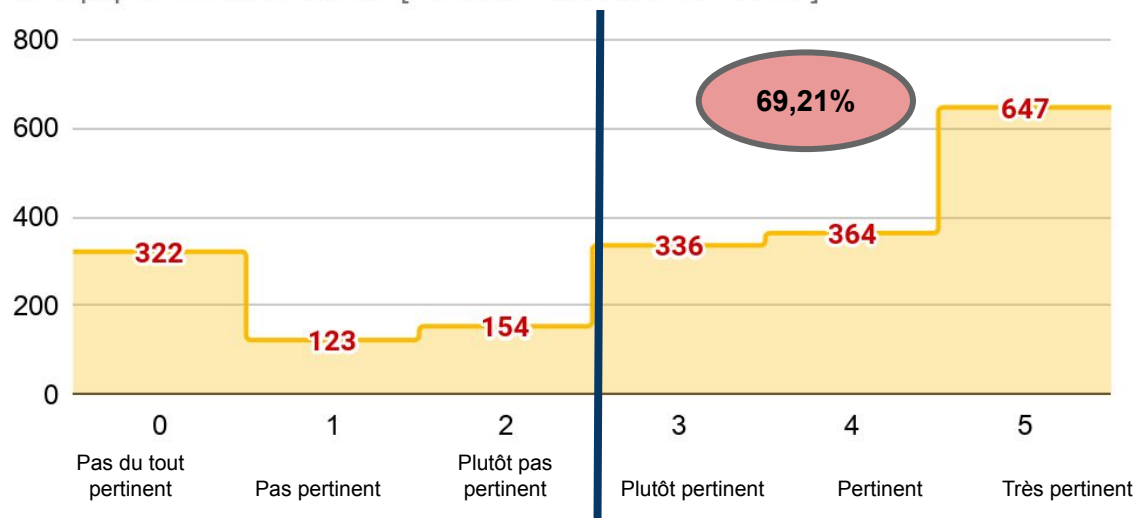
### Scène fixe et couverte

Genre	Les scores moyens sont dispersés d'un genre à l'autre. Les femmes (score moyen de 2,84) semblent être plus favorables que les hommes (score moyen de 2,67) à la mise en place d'un tel espace.
Âge	Les scores moyens sont plutôt identiques d'une tranche d'âge à une autre : toutefois la tranche des moins de 19 ans enregistre un score moyen nettement supérieur.
Catégorie professionnelle	Les scores moyens sont à peu près identiques d'une CSP à une autre, mise à part la CSP élèves, étudiants qui enregistre un score moyen nettement supérieur (3,24).
Secteur d'habitation	Les scores moyens sont assez dispersés d'une zone d'habitation à une autre mise à part le secteur d'habitation Asnières enregistre un score moyen de 3,26.
Condition d'habitation	Les scores moyens sont assez dispersés d'une condition d'habitation à une autre, mise à part la condition d'habitation en colocation qui enregistre un score de 3,28 comparativement aux autres conditions d'habitation.

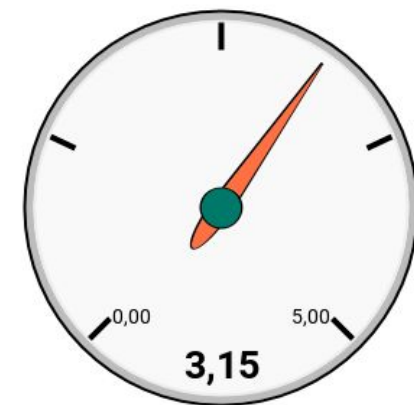


## 6.2. Espace permettant aux structures artistiques et culturelles de proposer des représentations

Plus précisément, que pensez-vous d'avoir sur la Place Cujas les activités et équipements suivants? [Scène modulable et mobile]



Scène modulable et mobile



La population d'enquête pense majoritairement (69,21%) qu'il est pertinent de prévoir une scène modulable et mobile sur la Place Cujas (plutôt pertinent, pertinent, d'accord, très pertinent).



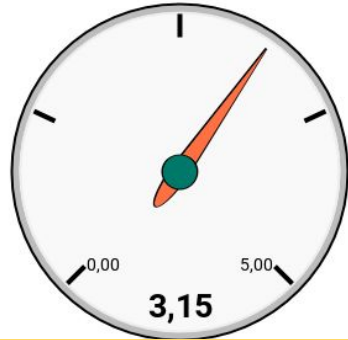
### Scène modulable et mobile

Genre	Les scores moyens sont dispersés d'un genre à l'autre. Les femmes (score =de 3,18) semblent être plus favorables que les hommes (score de 3,10) à la mise en place d'un tel espace.
Âge	Les scores moyens sont dispersés d'une tranche d'âge à une autre : la tranche des moins de 19 ans enregistre un score moyen nettement supérieur alors que celle des plus de 70 ans un score moyen nettement inférieur comparativement aux autres tranches.
Catégorie professionnelle	Les scores moyens sont à peu près identiques d'une CSP à une autre, mise à part la CSP élèves, étudiants qui enregistre un score moyen nettement supérieur (3,73).
Secteur d'habitation	Les scores moyens sont à peu près identiques d'une zone d'habitation à une autre mise à part le secteur d'habitation Asnières enregistre un score moyen de 3,60.
Condition d'habitation	Les scores moyens sont à assez dispersés d'une condition d'habitation à une autre, mise à part la condition d'habitation en colocation qui enregistre un score de 3,88.

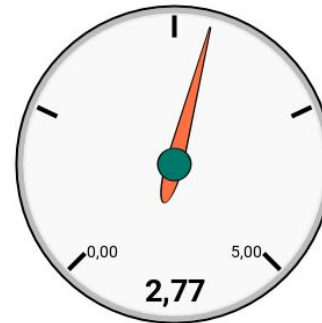


## 6.2. Espace permettant aux structures artistiques et culturelles de proposer des représentations

Scène modulable et mobile

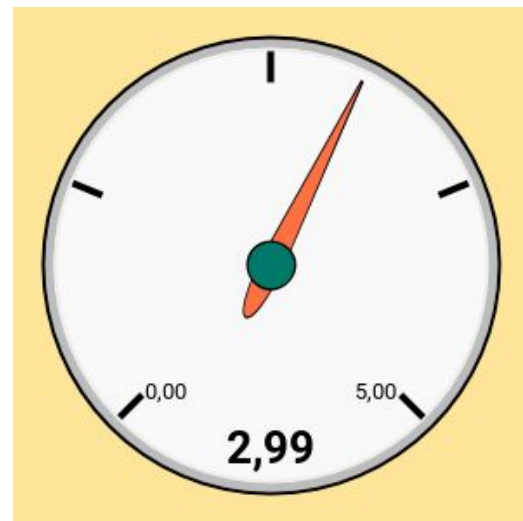
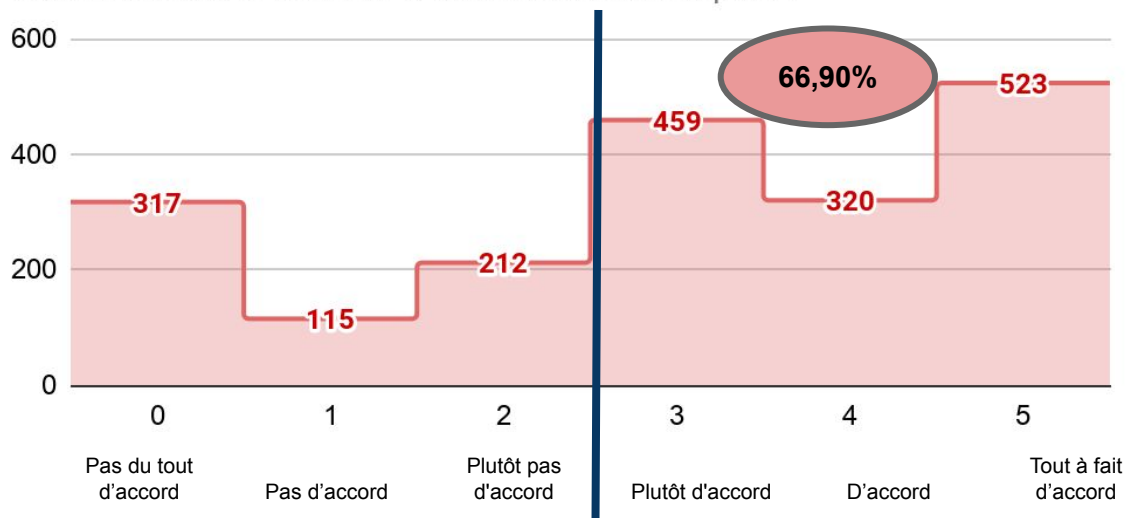


Scène fixe et couverte (de type kiosque)



## 6.3. Espace permettant aux habitants-es de s'adonner à des activités artistiques

Selon vous, faut-il prévoir Place Cujas un espace permettant aux habitants-es de s'adonner à des activités artistiques ?



La population d'enquête est majoritairement favorable (66,90%) à l'idée de prévoir un espace pour des activités artistiques sur la Place Cujas (plutôt d'accord, d'accord, tout à fait d'accord).

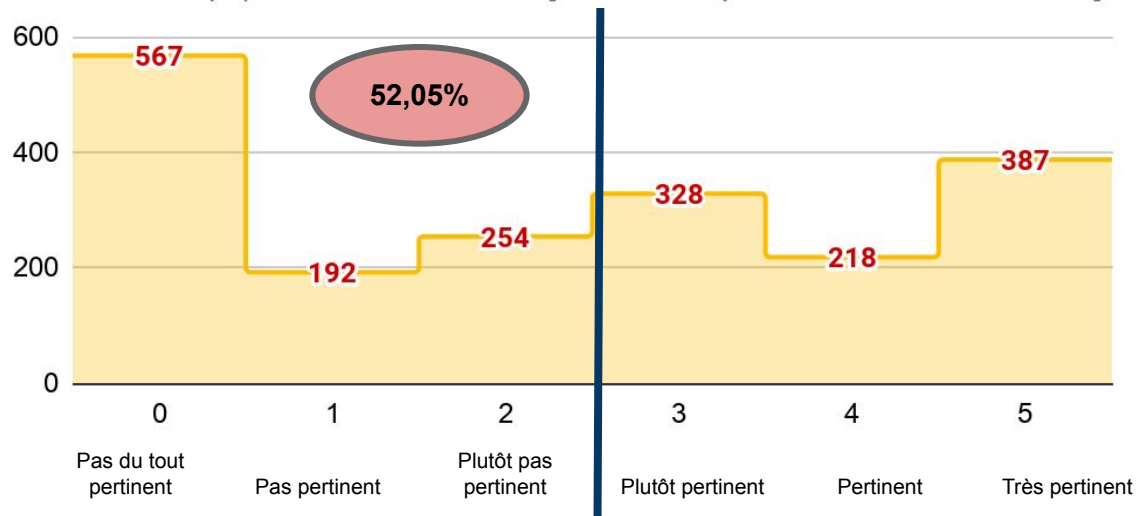
### 6.3. Espace permettant aux habitants-es de s'adonner à des activités artistiques

Genre	Les scores moyens sont dispersés d'un genre à l'autre. Les femmes (score de 3,08) semblent être plus favorables que les hommes (score de 2,86) à la mise en place d'un tel espace.
Âge	Les scores moyens sont dispersés d'une tranche d'âge à une autre : la tranche des moins de 15 ans enregistre un score moyen nettement supérieur alors que celle des plus de 70 ans un score moyen nettement inférieur comparativement aux autres tranches.
Catégorie professionnelle	Les scores moyens sont à peu près identiques d'une CSP à une autre, mise à part la CSP élèves, étudiants qui enregistre un score moyen nettement supérieur (3,77).
Secteur d'habitation	Les scores moyens sont assez dispersés d'une zone d'habitation à une autre mise à part le secteur d'habitation Asnières enregistre un score moyen de 3,28.
Condition d'habitation	Les scores moyens sont assez dispersés d'une condition d'habitation à une autre, mise à part la condition d'habitation en colocation qui enregistre un score de 4,40 comparativement aux autres conditions d'habitation.

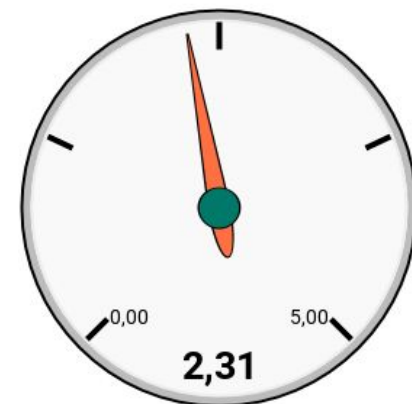


## 6.3. Espace permettant aux habitants-es de s'adonner à des activités artistiques

26. Plus précisément, que pensez-vous d'avoir sur la place Cujas les activités et équipements suivants ? [Piano à disposition de toutes et tous]



Piano à disposition de toutes et tous



La population d'enquête pense majoritairement (52,05%) qu'il n'est pas pertinent de prévoir un piano à disposition de toutes et tous sur la Place Cujas ( pas du tout , pas pertinent, plutôt pas pertinent).

## 6.3. Espace permettant aux habitants-es de s'adonner à des activités artistiques

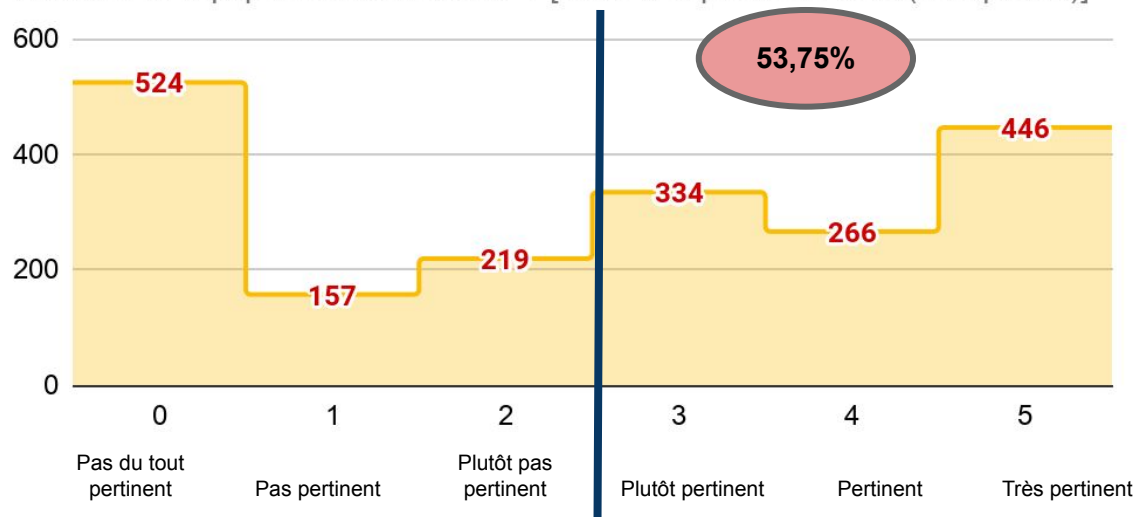
### Piano à disposition de toutes et tous

Genre	Les scores moyens sont dispersés d'un genre à l'autre. Les femmes (score moyen de 2,42) semblent être plus favorables que les hommes (score moyen de 2,16) à la mise en place d'un tel espace.
Âge	Les scores moyens sont dispersés d'une tranche d'âge à une autre : la tranche des moins de 19 ans enregistre un score moyen nettement supérieur alors que celle des 50-54 ans et des plus de 70 ans un score moyen nettement inférieur comparativement aux autres tranches.
Catégorie professionnelle	Les scores moyens sont à peu près identiques d'une CSP à une autre, mise à part la CSP élèves, étudiants qui enregistre un score moyen nettement supérieur (3,31).
Secteur d'habitation	Les scores moyens sont à peu près identiques d'une zone d'habitation à une autre mise à part le secteur d'habitation Asnières enregistre un score moyen de 3,02.
Condition d'habitation	Les scores moyens sont assez dispersés d'une condition d'habitation à une autre, mise à part la condition d'habitation en colocation qui enregistre un score de 3,68 comparativement aux autres conditions d'habitation.

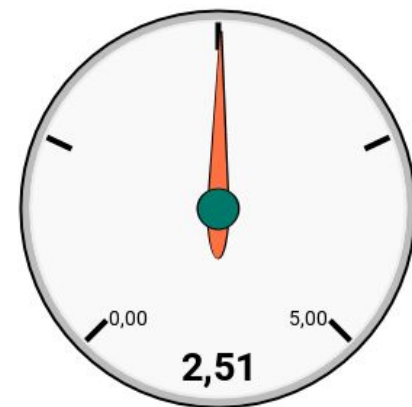


## 6.3. Espace permettant aux habitants-es de s'adonner à des activités artistiques

26. Plus précisément, que pensez-vous d'avoir sur la place Cujas les activités et équipements suivants ? [Murs d'expression libre (fresque ...)]



Murs d'expressions libre  
(fresque...)



La population d'enquête pense majoritairement (53,75%) qu'il est pertinent de prévoir des murs d'expression libre sur la Place Cujas (pas du tout pertinent, pas pertinent, plutôt pas pertinent).



## 6.3. Espace permettant aux habitants-es de s'adonner à des activités artistiques

### Murs d'expression libre

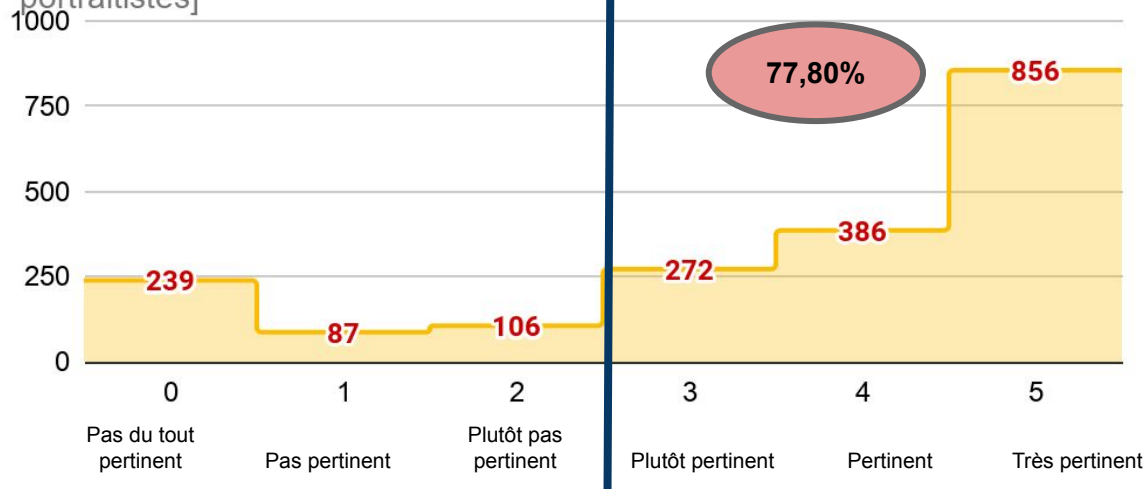
Genre	Les scores moyens sont dispersés d'un genre à l'autre. Les femmes (score de 2,67) semblent être plus favorables que les hommes (score de 2,30) à la mise en place d'un tel espace.
Âge	Les scores moyens sont dispersés d'une tranche d'âge à une autre : la tranche des moins de 19 ans enregistre un score moyen nettement supérieur alors que celle des plus de 70 ans un score moyen nettement inférieur.
Catégorie professionnelle	Les scores moyens sont à peu près identiques d'une CSP à une autre, mise à part la CSP élèves, étudiants qui enregistre un score moyen nettement supérieur (3,37).
Secteur d'habitation	Les scores moyens sont à peu près identiques d'une zone d'habitation à une autre mise à part le secteur d'habitation Asnières enregistre un score moyen de 2,78.
Condition d'habitation	Les scores moyens sont à peu assez dispersés d'une condition d'habitation à une autre, mise à part la condition d'habitation en colocation qui enregistre un score de 3,73.



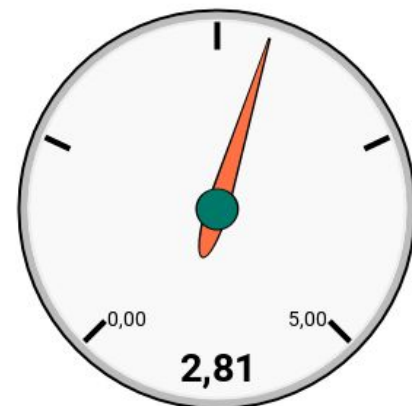


## 6.3. Espace permettant aux habitants-es de s'adonner à des activités artistiques

26. Plus précisément, que pensez-vous d'avoir sur la place Cujas les activités et équipements suivants ? [Espaces pour les artistes peintres et portraitistes]



Espaces pour les artistes peintres et portraitistes



La population d'enquête pense majoritairement (77,80%) qu'il est pertinent de prévoir un espace pour les artistes peintres et portraitistes sur la Place Cujas (plutôt pertinent, pertinent, très pertinent).



## 6.3. Espace permettant aux habitants-es de s'adonner à des activités artistiques

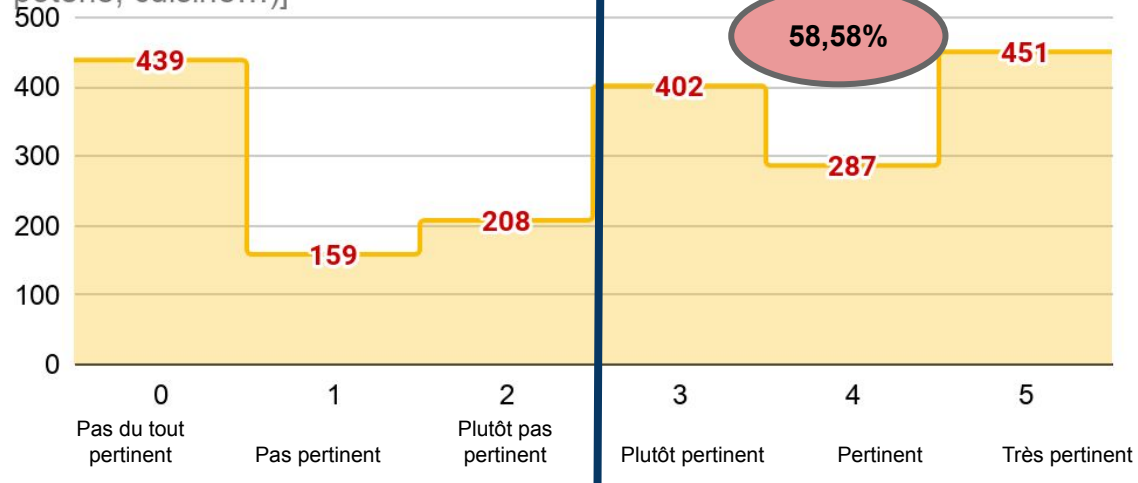
### Espaces pour les artistes peintres et portraitistes

Genre	Les scores moyens sont dispersés d'un genre à l'autre. Les femmes (score de 2,87) semblent être plus favorables que les hommes (score de 2,74) à la mise en place d'un tel espace.
Âge	Les scores moyens sont dispersés d'une tranche d'âge à une autre : la tranche des moins de 19 ans enregistre un score moyen nettement supérieur alors que celle des plus de 70 ans un score moyen nettement inférieur comparativement aux autres tranches.
Catégorie professionnelle	Les scores moyens sont à peu près identiques d'une CSP à une autre, mise à part la CSP élèves, étudiants qui enregistre un score moyen nettement supérieur (3,41)
Secteur d'habitation	Les scores moyens sont à peu près identiques d'une zone d'habitation à une autre mise à part le secteur d'habitation Asnières enregistre un score moyen de 3,24.
Condition d'habitation	Les scores moyens sont assez dispersés d'une condition d'habitation à une autre, mise à part la condition d'habitation en colocation qui enregistre un score de 4,05.

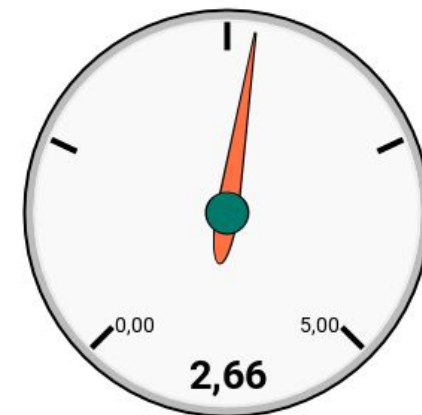


## 6.3. Espace permettant aux habitants-es de s'adonner à des activités artistiques

26. Plus précisément, que pensez-vous d'avoir sur la place Cujas les activités et équipements suivants ? [Ateliers en plein air (théâtre, danse, poterie, cuisine...)]



Ateliers en plein air



La population d'enquête pense majoritairement (58,58%) qu'il est pertinent de prévoir des ateliers en plein air sur la Place Cujas (plutôt pertinent, pertinent, d'accord, très pertinent).



## 6.3. Espace permettant aux habitants-es de s'adonner à des activités artistiques

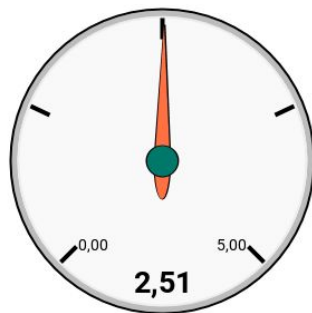
### Ateliers en plein air

Genre	Les scores moyens sont dispersés d'un genre à l'autre. Les femmes (score de 2,50) semblent être plus favorables que les hommes (score de 3,38) à la mise en place d'un tel espace.
Âge	Les scores moyens sont dispersés d'une tranche d'âge à une autre : la tranche des moins de 15 ans enregistre un score moyen nettement supérieur alors que celle des plus de 70 ans un score moyen nettement inférieur comparativement aux autres tranches.
Catégorie professionnelle	Les scores moyens sont à peu près identiques d'une CSP à une autre, mise à part la CSP élèves, étudiants qui enregistre un score moyen nettement supérieur (3,38) comparativement aux autres CSP.
Secteur d'habitation	Les scores moyens sont à peu près identiques d'une zone d'habitation à une autre mise à part le secteur d'habitation Asnières enregistre un score moyen de 2,96.
Condition d'habitation	Les scores moyens sont assez dispersés d'une condition d'habitation à une autre, mise à part la condition d'habitation en colocation qui enregistre un score de 3,90.



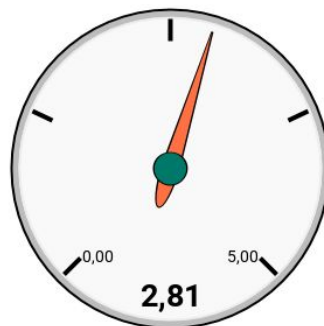
## 6.3. Espace permettant aux habitants-es de s'adonner à des activités artistiques

Murs d'expressions libre  
(fresque...)



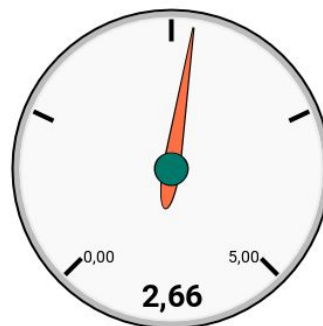
3

Espaces pour les artistes  
peintres et portraitistes



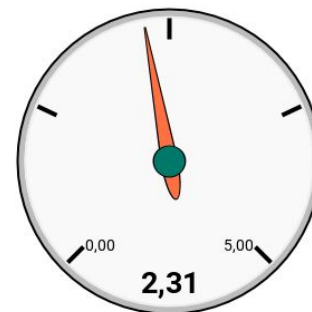
1

Ateliers en plein air



2

Piano à disposition de  
toutes et tous

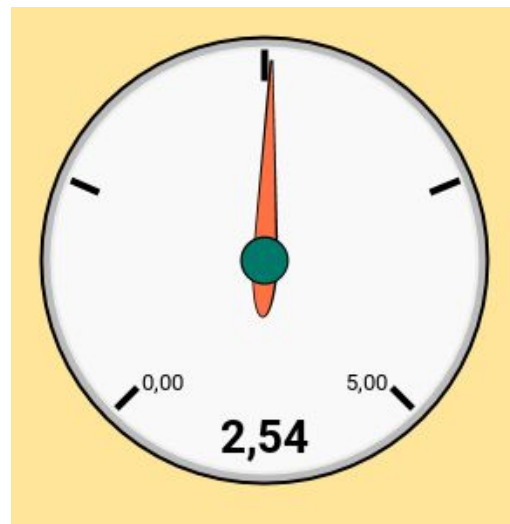
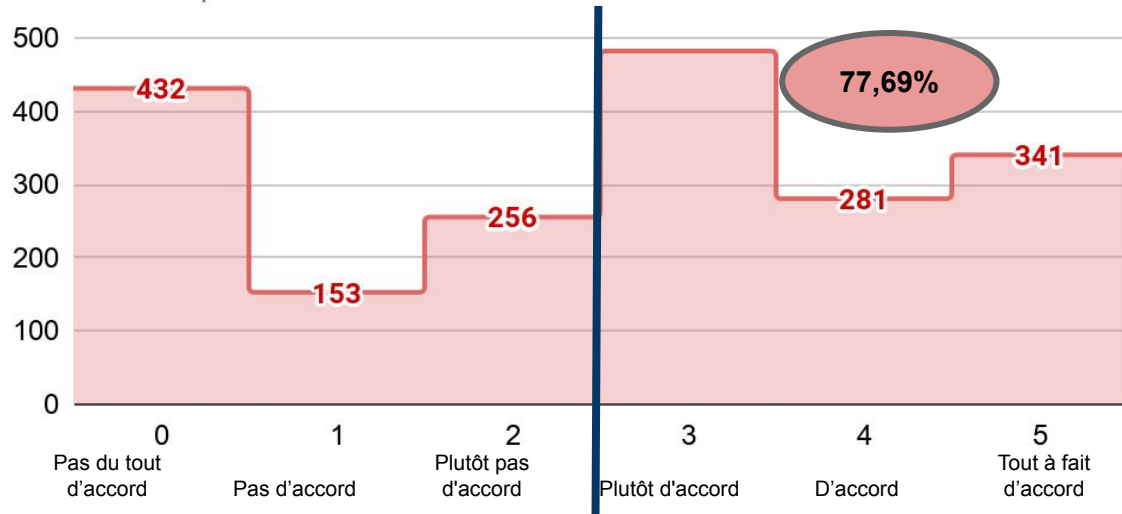


4



## 6.4. Espace dédié à des activités de vente de produits non alimentaires

27. Selon vous, faut-il prévoir Place Cujas un espace dédié à des activités de vente de produits non alimentaires ?



La population d'enquête est majoritairement favorable (77,69%) à l'idée de prévoir un espace pour des activités de vente de produits non alimentaires sur la Place Cujas (plutôt d'accord, d'accord, tout à fait d'accord).

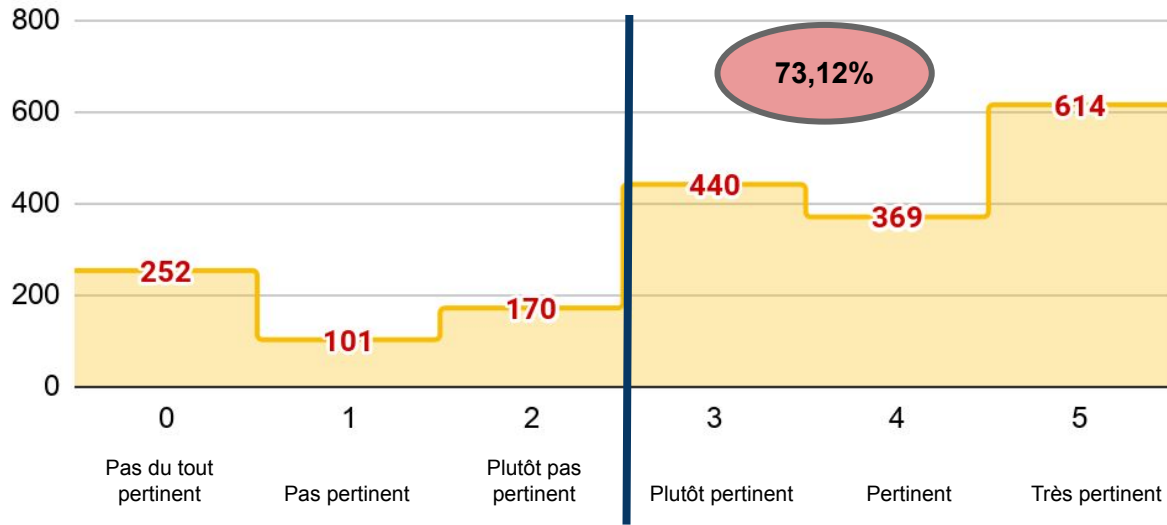
## 6.4. Espace dédié à des activités de vente de produits non alimentaires

Genre	Les scores moyens sont dispersés d'un genre à l'autre. Les femmes (score de 2,65) semblent être plus favorables que les hommes (score de 3,10) à la mise en place d'un tel espace.
Âge	Les scores moyens sont dispersés d'une tranche d'âge à une autre : la tranche des moins de 15 ans et celle des plus de 70 ans enregistre un score moyen nettement inférieur.
Catégorie professionnelle	Les scores moyens sont à peu près identiques d'une CSP à une autre, mise à part la CSP élèves, étudiants qui enregistre un score moyen nettement supérieur (3,10).
Secteur d'habitation	Les scores moyens sont à peu près identiques d'une zone d'habitation à une autre mise à part le secteur d'habitation autres communes hors Bourges Plus qui enregistre un score moyen de 2,74.
Condition d'habitation	Les scores moyens sont assez dispersés d'une condition d'habitation à une autre, mise à part la condition d'habitation avec parent(s) qui enregistre un score de 3,27.



## 6.4. Espace dédié à des activités de vente de produits non alimentaires

28. Plus précisément, que pensez-vous d'avoir sur la Place Cujas les activités et animations suivantes ? [Marchés artisanaux de créateurs]



Marché artisanaux de créateurs



La population d'enquête pense en grande majorité (73,12%) qu'il est pertinent de prévoir un espace dédié à des marchés artisanaux de créateurs sur la Place Cujas (plutôt pertinent, pertinent, très pertinent).



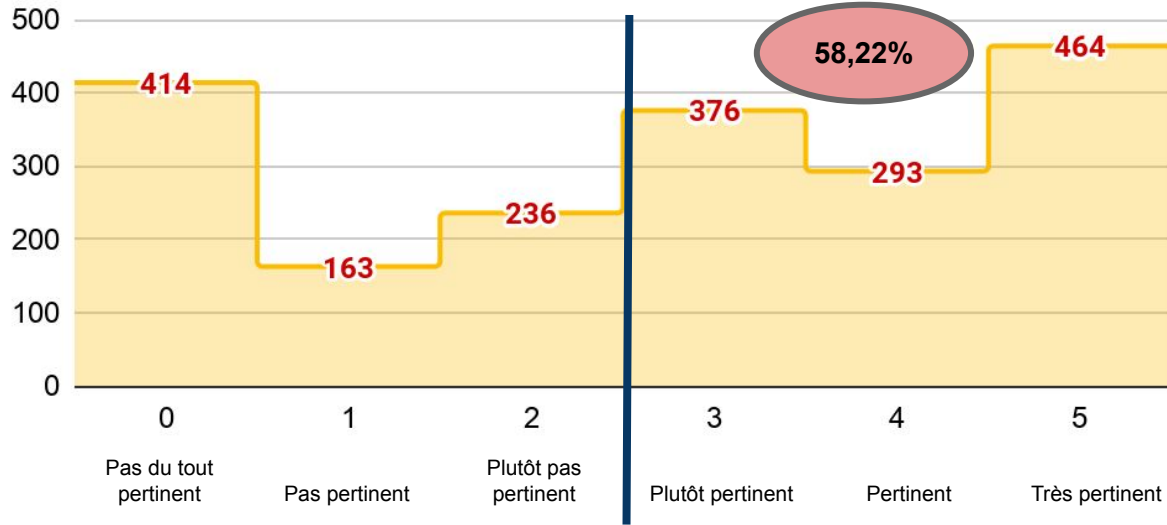
### Marchés artisanaux de créateurs

Genre	Les scores moyens sont dispersés d'un genre à l'autre. Les femmes (score de 3,40) semblent être plus favorables que les hommes (score de 3,03) à la mise en place d'un tel espace.
Âge	Les scores moyens sont plutôt identiques d'une tranche d'âge à une autre : la tranche des moins de 15 ans et celle des plus de 70 ans enregistre un score moyen nettement inférieur
Catégorie professionnelle	Les scores moyens sont à peu près identiques d'une CSP à une autre, mise à part la CSP élèves, étudiants qui enregistre un score moyen nettement supérieur (3,71).
Secteur d'habitation	Les scores moyens sont à peu près identiques d'une zone d'habitation à une autre mise à part le secteur d'habitation Aéroport, Vauvert, Pierrelay, Pissevieille qui enregistre un score moyen de 3,40 comparativement aux autres secteurs d'habitation.
Condition d'habitation	Les scores moyens assez dispersés d'une condition d'habitation à une autre, mise à part la condition d'habitation en colocation qui enregistre un score de 3,83 comparativement aux autres conditions d'habitation.



## 6.4. Espace dédié à des activités de vente de produits non alimentaires

28. Plus précisément, que pensez-vous d'avoir sur la Place Cujas les activités et animations suivantes ? [Brocantes, vide-greniers]



Brocantes, vide-greniers



La population d'enquête pense majoritairement (58,22%) qu'il est pertinent de prévoir un espace dédié à des brocantes, vides-greniers sur la Place Cujas (plutôt pertinent, pertinent, très pertinent).



## 6.4. Espace dédié à des activités de vente de produits non alimentaires

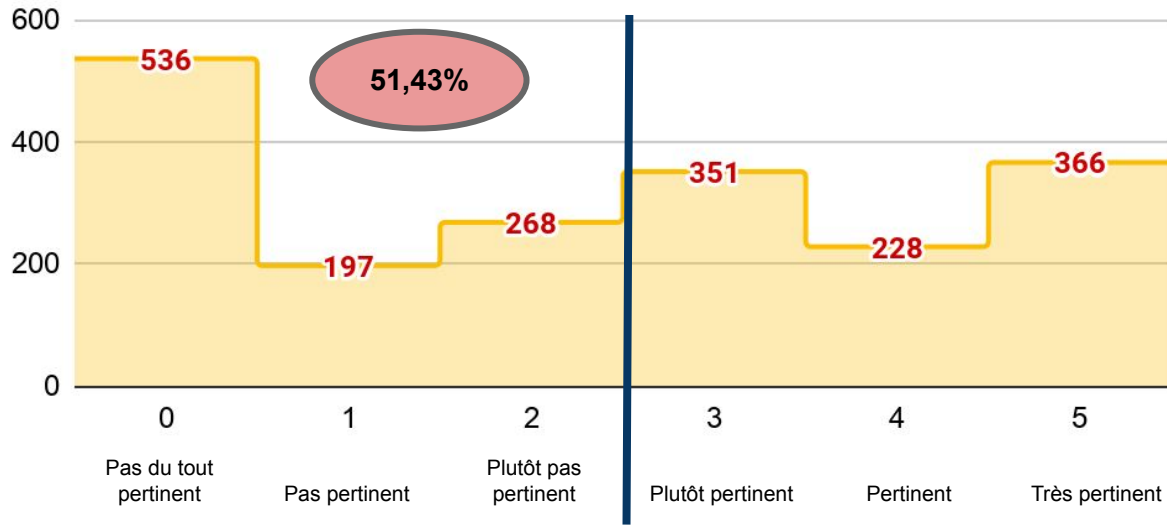
### Brocantes, vides greniers

Genre	Les scores moyens sont dispersés d'un genre à l'autre. Les femmes (score de 2,86) semblent être plus favorables que les hommes (score de 2,48) à la mise en place d'un tel espace.
Âge	Les scores moyens sont dispersés d'une tranche d'âge à une autre : la tranche des moins de 19 ans enregistre un score moyen nettement supérieur alors que celle des plus de 70 ans un score moyen nettement inférieur comparativement aux autres tranches.
Catégorie professionnelle	Les scores moyens sont à peu près identiques d'une CSP à une autre, mise à part la CSP élèves, étudiants qui enregistre un score moyen nettement supérieur (3,58).
Secteur d'habitation	Les scores moyens sont à peu près identiques d'une zone d'habitation à une autre mise à part le secteur d'habitation Centre ville qui enregistre un score moyen de 2,81 comparativement aux autres secteurs d'habitation.
Condition d'habitation	Les scores moyens sont assez dispersés d'une condition d'habitation à une autre, mise à part la condition d'habitation en colocation qui enregistre un score de 3,53 comparativement aux autres conditions d'habitation.

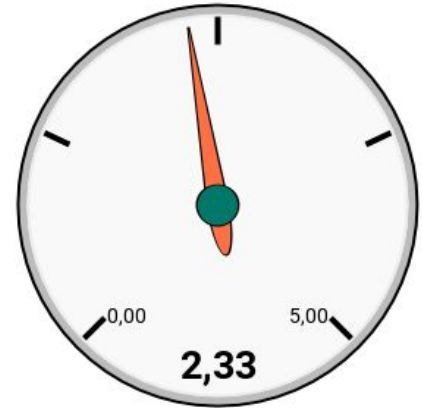


## 6.4. Espace dédié à des activités de vente de produits non alimentaires

28. Plus précisément, que pensez-vous d'avoir sur la Place Cujas les activités et animations suivantes ? [Vide-dressings]



Vide-dressings



La population d'enquête pense majoritairement (51,43%) qu'il n'est pas pertinent d'avoir un espace dédié à des vide-dressings sur la Place Cujas (plutôt pertinent, pertinent, très pertinent).

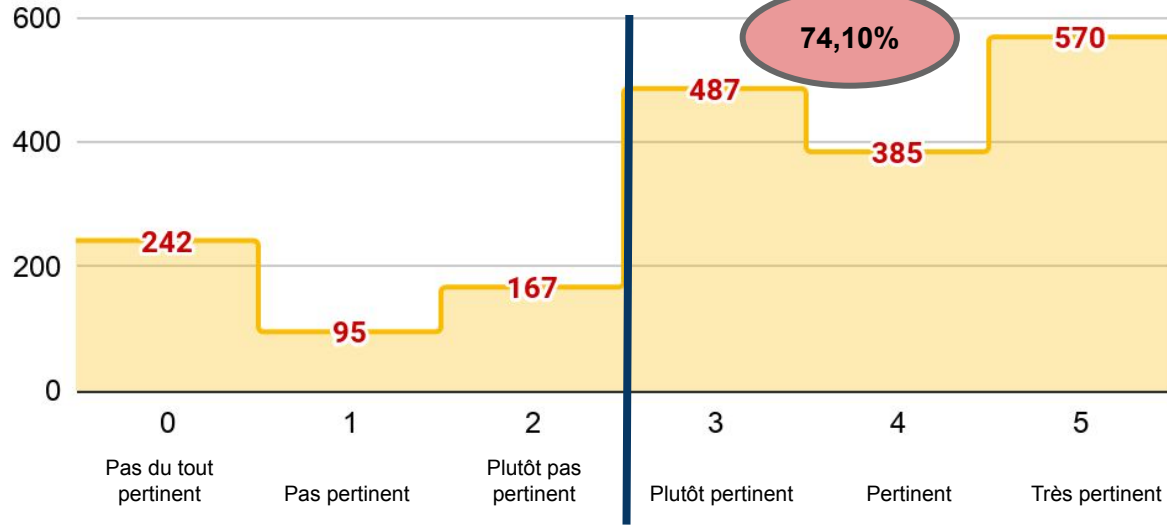


Genre	Les scores moyens sont dispersés d'un genre à l'autre. Les femmes (score de 2,54) semblent être plus favorables que les hommes (score moyen de 2,04) à la mise en place d'un tel espace.
Âge	Les scores moyens sont dispersés d'une tranche d'âge à une autre : la tranche des 5-24 ans enregistre un score moyen nettement supérieur alors que celle des plus de 70 ans un score moyen nettement inférieur comparativement aux autres tranches.
Catégorie professionnelle	Les scores moyens sont à peu près identiques d'une CSP à une autre, mise à part la CSP élèves, étudiants qui enregistre un score moyen nettement supérieur (3,59).
Secteur d'habitation	Les scores moyens sont à peu près identiques d'une zone d'habitation à une autre mise à part le secteur d'habitation Centre Ville qui enregistre un score de 2,47.
Condition d'habitation	Les scores moyens sont assez dispersés d'une condition d'habitation à une autre, mise à part la condition d'habitation en colocation qui enregistre un score de 3,63 comparativement aux autres conditions d'habitation.



## 6.4. Espace dédié à des activités de vente de produits non alimentaires

28. Plus précisément, que pensez-vous d'avoir sur la Place Cujas les activités et animations suivantes ? [Marché aux fleurs]



Marché aux fleurs



La population d'enquête pense majoritairement (74,10%) qu'il est pertinent de prévoir un espace dédié à des marchés aux fleurs sur la Place Cujas (plutôt pertinent, pertinent, très pertinent).

## 6.4. Espace dédié à des activités de vente de produits non alimentaires

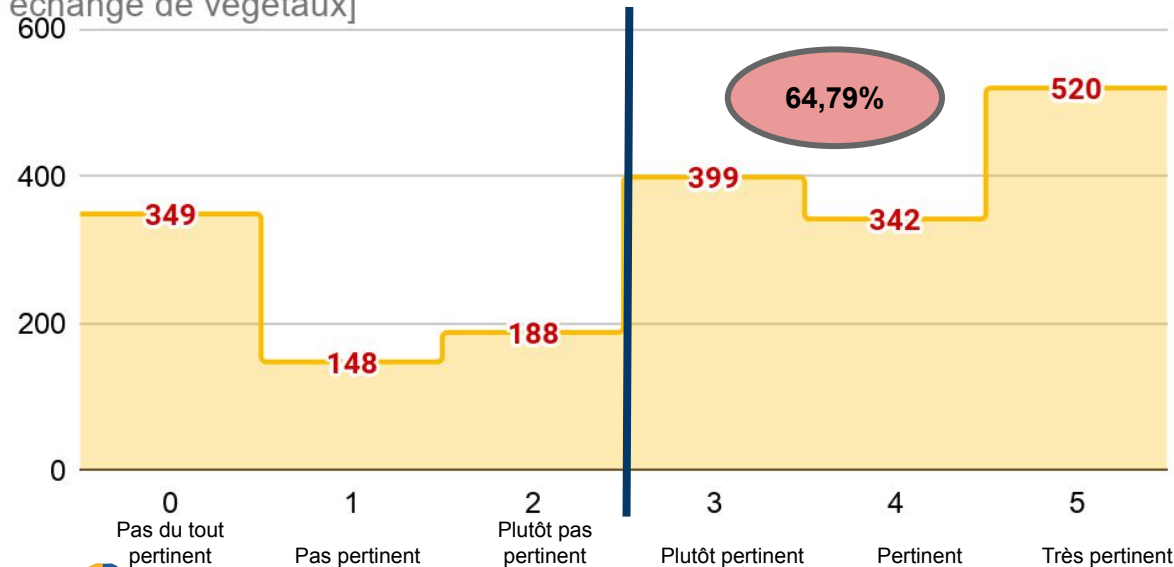
### Marché aux fleurs

Genre	Les scores moyens sont dispersés d'un genre à l'autre. Les femmes (score de 3,39) semblent être plus favorables que les hommes (score de 3,01) à la mise en place d'un tel espace.
Âge	Les scores moyens sont dispersés d'une tranche d'âge à une autre : la tranche des moins 15-19 ans enregistre un score moyen nettement supérieur alors que celle des moins de 15 ans un score moyen nettement inférieur comparativement aux autres tranches.
Catégorie professionnelle	Les scores moyens sont à peu près identiques d'une CSP à une autre, mise à part la CSP élèves, étudiants qui enregistre un score moyen nettement supérieur (3,67).
Secteur d'habitation	Les scores moyens sont assez dispersés d'une zone d'habitation à une autre mise à part le secteur d'habitation Centre Ville qui enregistre un score moyen de 3,34 comparativement aux autres secteurs d'habitation.
Condition d'habitation	Les scores moyens sont assez dispersés d'une condition d'habitation à une autre, mise à part la condition d'habitation en colocation qui enregistre un score de 3,60 comparativement aux autres conditions d'habitation.

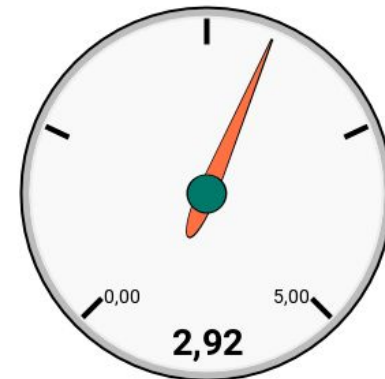


## 6.4. Espace dédié à des activités de vente de produits non alimentaires

28. Plus précisément, que pensez-vous d'avoir sur la Place Cujas les activités et animations suivantes ? [Troc aux plantes et bourses d'échange de végétaux]



Troc aux plantes et bourses d'échange de végétaux



La population d'enquête pense majoritairement (64,79%) qu'il est pertinent de prévoir des trocs aux plantes et bourses d'échange de végétaux sur la Place Cujas (plutôt pertinent, pertinent, très pertinent).





## 6.4. Espace dédié à des activités de vente de produits non alimentaires

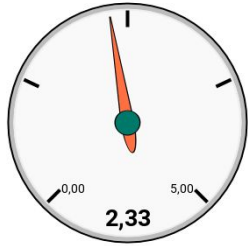
### Trocs aux plantes et bourses d'échange de végétaux

Genre	Les scores moyens sont dispersés d'un genre à l'autre. Les femmes (score de 3,13) semblent être plus favorables que les hommes (score de 2,65) à la mise en place d'un tel espace.
Âge	Les scores moyens sont dispersés d'une tranche d'âge à une autre : la tranche des 15-19 ans enregistre un score moyen nettement supérieur alors que celle des plus de 70 ans enregistre un score moyen nettement inférieur comparativement aux autres tranches.
Catégorie professionnelle	Les scores moyens sont à peu près identiques d'une CSP à une autre, mise à part la CSP élèves, étudiants qui enregistre un score moyen nettement supérieur (3,49).
Secteur d'habitation	Les scores moyens sont à peu près identiques d'une zone d'habitation à une autre mise à part le secteur d'habitation Centre Ville qui enregistre un score moyen de 3,03 comparativement aux autres secteurs d'habitation.
Condition d'habitation	Les scores moyens sont à peu près identiques d'une condition d'habitation à une autre, mise à part la condition d'habitation en colocation qui enregistre un score de 3,98 comparativement aux autres conditions d'habitation.



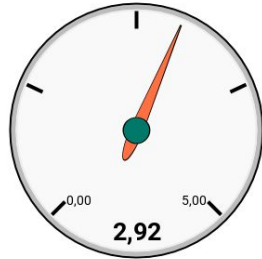
## 6.4. Espace dédié à des activités de vente de produits non alimentaires

Vide-dressings



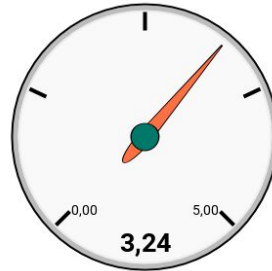
5

Trocs aux plantes et bourses d'échange de végétaux



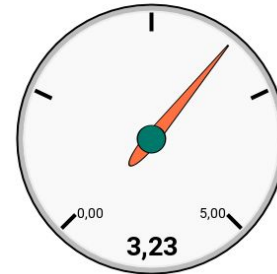
3

Marché artisansaux de créateurs



1

Marché aux fleurs



2

Brocantes, vide-greniers



4

