

ENVIRONNEMENTS FAVORABLES À LA SANTÉ = TOUS CONCERNÉS

« Construire une ville saine, c'est construire une ville pour tous. »



BOURGES


RÉPUBLIQUE
FRANÇAISE
*Liberté
Égalité
Fraternité*


Agence Régionale de Santé
Centre-Val de Loire

Sommaire

- 3 Urbanisme et santé :
une relation indissociable**
- 7 Urbanisme et santé :
avancer ensemble, décupler l'impact**
- 13 Urbanisme et santé :
la ville qui soigne n'est pas un concept
utopique**
- 25 Toutes et toutes
prescripteurs de santé :
À mon tour, j'agis pour un Urbanisme
Favorable à la Santé**



URBANISME ET SANTÉ :

une relation indissociable

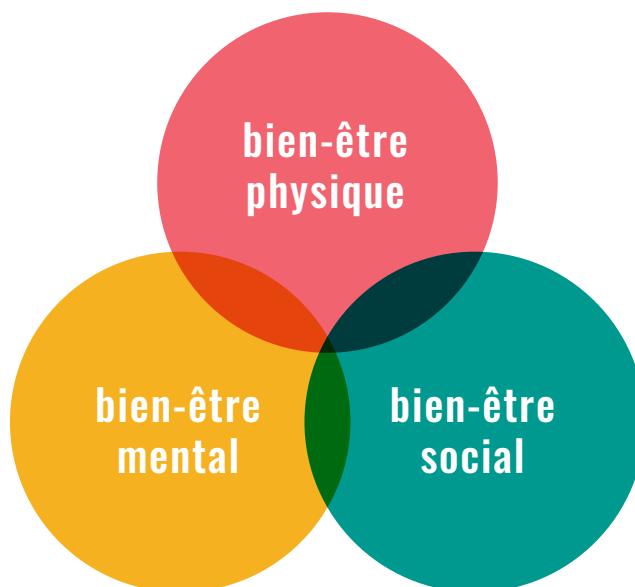
URBANISME ET SANTÉ :

une relation indissociable

La santé, de quoi parlons-nous ?

Selon l'OMS : « La santé est un état complet de bien-être physique, mental et social, et ne consiste pas seulement en l'absence de maladie » ;

Comme stratégies d'amélioration de la santé, nous avons souvent tendance à privilégier les actions sur le système de soins. Or, les recherches démontrent que l'impact de ce dernier sur la santé est limité par rapport à celui d'autres facteurs, comme l'environnement social et économique des individus.



Qu'est-ce qu'un déterminant de la santé ?

Les déterminants de la santé sont les conditions dans lesquelles les personnes naissent, grandissent, travaillent, vivent et vieillissent, ainsi que les forces plus larges qui façonnent les conditions de la vie quotidienne (politiques, économiques, sociales...);

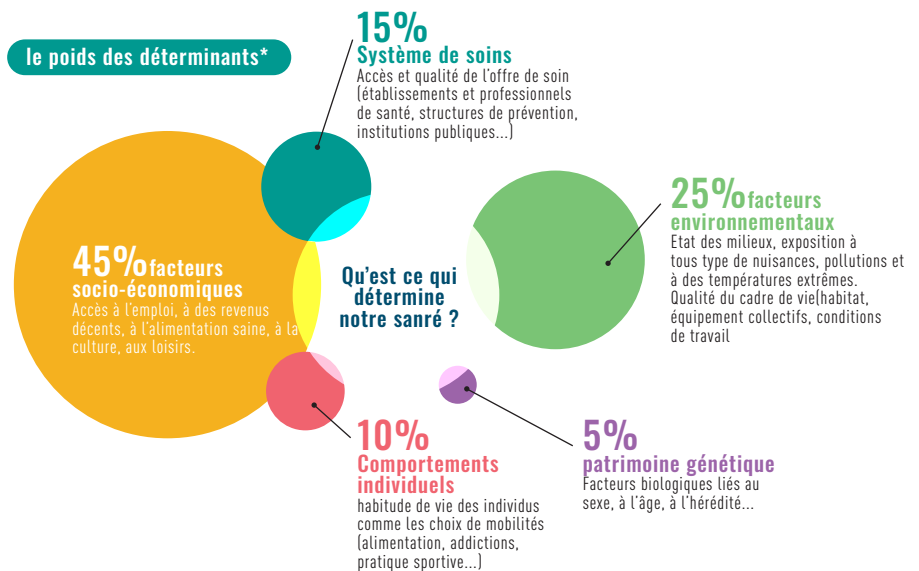
La majeure partie de notre santé est déterminée par ces causes profondes non médicales. C'est pourquoi, la prise en compte des déterminants de la santé permet de prévenir les maladies, mais aussi de promouvoir une vie en bonne santé et l'équité.



Promotion de la santé : le poids des déterminants

Le saviez-vous?
80% de notre santé est impactée par les comportements individuels et les déterminants socioéconomiques et environnementaux

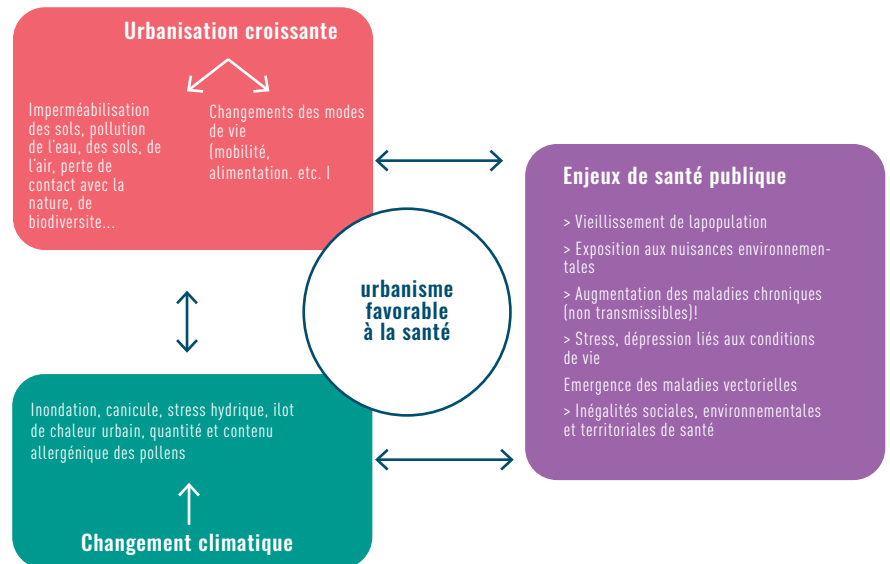
*Sources : représentation de Lalonde / Synthèse des travaux Barton et al, 2015; OMS, 2010; Cantoreggi N, et al. 2010 - Pangeration des déterminants de la santé en Suse, unwersde de beneve: L'Os Andeles County Jenartment of Pun Health, 2013: How Social and Economic Factors Affect Heglth



Pollution atmosphérique >> maladies respiratoires ;
Artificialisation des sols >> îlots de chaleur et mal-être thermique ;
Manque de nature >> stress, anxiété, déconnexion sociale ;
Inégalités d'accès à des environnements sains >> inégalités de santé.

=> Les environnements urbains influencent profondément la santé physique et mentale des populations.

Penser la Ville face aux enjeux de demain



Crise sanitaire >> maladies chroniques et vectorielles, mal-être mental, vieillissement des populations, inégalités de santé ;
Crise écologique >> urbanisation croissante, perte de biodiversité, dérèglement climatique ;
Crise du lien social et du cadre de vie >> solitude, sentiment d'abandon, dégradation urbaine.

=> Le secteur sanitaire ne peut pas faire face, seul, aux grands enjeux des villes de demain.

URBANISME ET SANTÉ :

une relation indissociable

Une ville : des leviers concrets pour agir

La santé n'est pas une compétence réglementaire des collectivités locales. Toutefois, la Ville de Bourges et la Communauté d'Agglomération de Bourges Plus peuvent jouer un rôle primordial en faveur d'une bonne santé globale de leurs citoyens en impulsant la démarche d'urbanisme favorable à la santé. Cela commence par porter et diffuser un plaidoyer en faveur d'actions agissant sur les déterminants de santé, à l'échelle de leur territoire. Les élus tirent leur légitimité de leur proximité du terrain, de leur connaissance des synergies locales, et de leur capacité à mobiliser les compétences des services dans des champs d'action complémentaires (urbanisme, cycle de l'eau, lien social, politique culturelle...).





URBANISME ET SANTÉ :
avancer ensemble, décupler
l'impact

URBANISME ET SANTÉ :

avancer ensemble, découpler l'impact

La Promotion de la Santé : une vision globale

Compte tenu du caractère multidimensionnel de la santé des individus, il devient incontournable pour le réseau de la santé de collaborer avec des partenaires d'autres secteurs d'activités (éducation, emploi, alimentation, logement, transport, environnement, etc.) pour être en mesure d'agir sur celle-ci. Pour lutter contre les Inégalités Sociales et Territoriales de Santé, le plaidoyer de la santé doit intégrer les valeurs de la Promotion de la Santé et une approche globale et positive de la santé, tenant compte des déterminants de la santé.

Les 5 Piliers de la Charte d'Ottawa

Pour agir sur les inégalités sociales et territoriales de santé (ISTS)

Pour aborder la prévention autour d'un projet de ville en meilleure santé sous un angle novateur et percutant, un changement de paradigme et de vision de la santé est nécessaire sur le long terme.

Élaborer des politiques saines

Créer des milieux favorables

Développer des actions communautaires

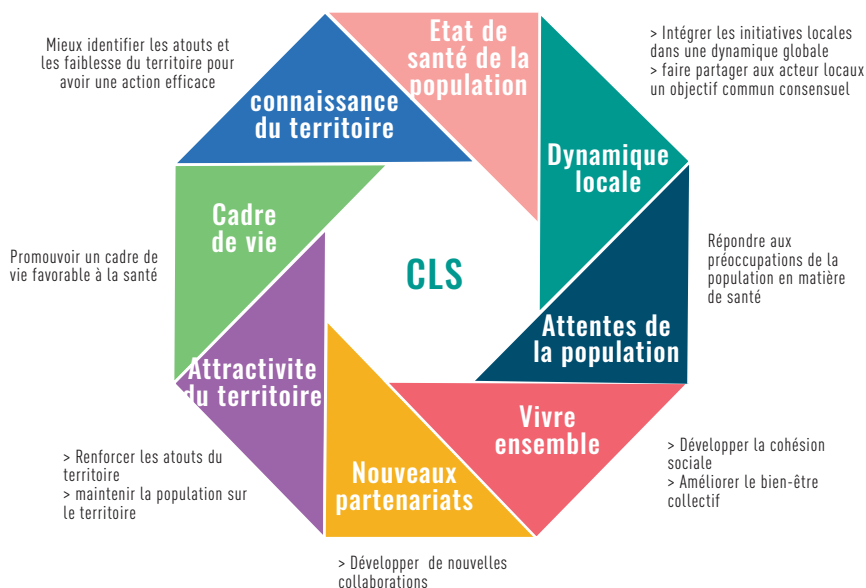
Développer les aptitudes personnelles

Réorienter les services de santé

L'intelligence collective comme point de départ

Pour décloisonner les secteurs en encourageant la coopération entre les différents acteurs locaux du territoire et les citoyens, au-delà des professionnels de la santé et du médico-social. Pour promouvoir une culture commune et partagée de la santé autour des valeurs de la promotion de la santé.

Les bénéfices d'un CLS (Contrat Local de Santé)



Le CLS est un outil de coordination des politiques de santé au niveau local, coconstruit entre les collectivités territoriales et l'Agence Régionale de Santé (ARS). C'est un instrument de consolidation du partenariat local.

Intégrer le Symbiocène dans les politiques d'aménagement urbain

Désigne une ère dans laquelle les relations symbiotiques entre les êtres humains et le reste du vivant seraient rétablies et valorisées ;

Une réponse éthique, écologique et culturelle à l'Anthropocène qui est marqué par l'exploitation destructrice de la nature.



Le Symbiocène ou encore « One health », ouvre la voie à une urbanité sensible, écologique et profondément humaine, en phase avec les enjeux de santé publique et de transition écologique ; Agir sur notre environnement, c'est donc agir sur notre santé.



=> S'appuyer sur une démarche intégrée comme le CLS pour réduire les inégalités sociales de santé, dans la logique du Symbiocène, qui est inscrit dans le projet « Bourges Capitale Européenne de la Culture ».

URBANISME ET SANTÉ :

avancer ensemble, découpler l'impact

L'Urbanisme Favorable à la Santé (UFS)

L'UFS s'attache à créer des milieux de vie sains, équitables et durables ; C'est une vision de l'aménagement qui replace l'humain en symbiose avec le vivant - nature, sol, eau, faune, flore - en tenant compte des déterminants de la santé ; C'est un cadre pour :

- > Reconnecter la ville à son environnement naturel ;
- > Réduire les risques sanitaires ;
- > Restaurer le bien-être collectif ;
- > Favoriser des économies locales durables.



Environnement physique / milieux			
Qualité de l'air	Eaux	Qualité des sols	Biodiversité



Environnement physique / Cadre de vie				
Champs électromagnétiques	Environnement sonore	Luminosité	Température	Sécurité



Environnement socio-économique	
Interactions sociales	Accès à l'emploi, aux services aux équipements



Style de vie & Capacités individuelles			
Activité physique	Alimentation	Compétences individuelles	Revenus



Limiter l'exposition aux facteurs de risques



Pollution sonore

Favoriser les facteurs de protection



Mobilité douce



Îlot de chaleur



Désimperméabilisation des sols



Pollution de l'air



Espaces verts et de rencontre

URBANISME ET SANTÉ :

avancer ensemble, découpler l'impact

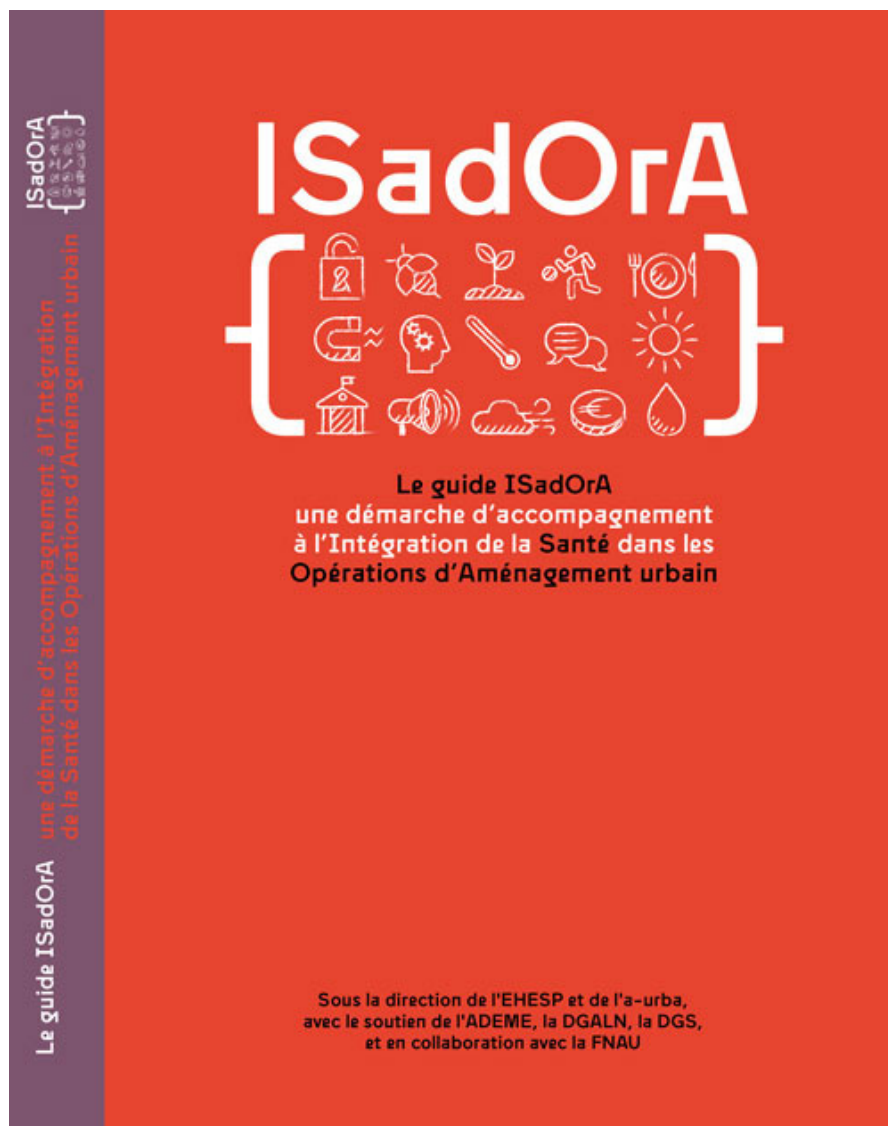
Un outils pratique :
« le guide ISADORA »



[LIEN DE
TÉLÉCHARGEMENT](#)

- > Réduire les polluants, nuisances
- > Promouvoir les comportements sains
- > Lutter contre les effets du changement climatique
- > Favoriser la cohésion et le bien-être

15 clés opérationnelles (portrait de santé, îlots de chaleur urbains, gestion des eaux pluviales...)





URBANISME ET SANTÉ :
la ville qui soigne n'est pas
un concept utopique

URBANISME ET SANTÉ :

la ville qui soigne n'est pas un concept utopique

Concevoir un projet vertueux d'UFS en trois étapes

La santé n'est plus l'affaire exclusive des professionnels médicaux ; Elle constitue désormais une responsabilité partagée, où l'urbaniste, l'architecte, l'élu local et le citoyen jouent un rôle aussi déterminant que celui du médecin pour prescrire de la santé.



Étape 1 : Conscientiser les compétences santé

Changer de paradigme et conscientiser que la santé ne se résume pas seulement aux soins par un travail de pédagogie, en prenant conscience que chaque projet ou aménagement agit en positif ou en négatif sur la santé ; Vers un urbanisme thérapeutique : on change de regard, on transforme les projets de territoire en leviers concrets pour mieux vivre.



Étape 2 : Valoriser les initiatives déjà déployées par les élus et leurs services

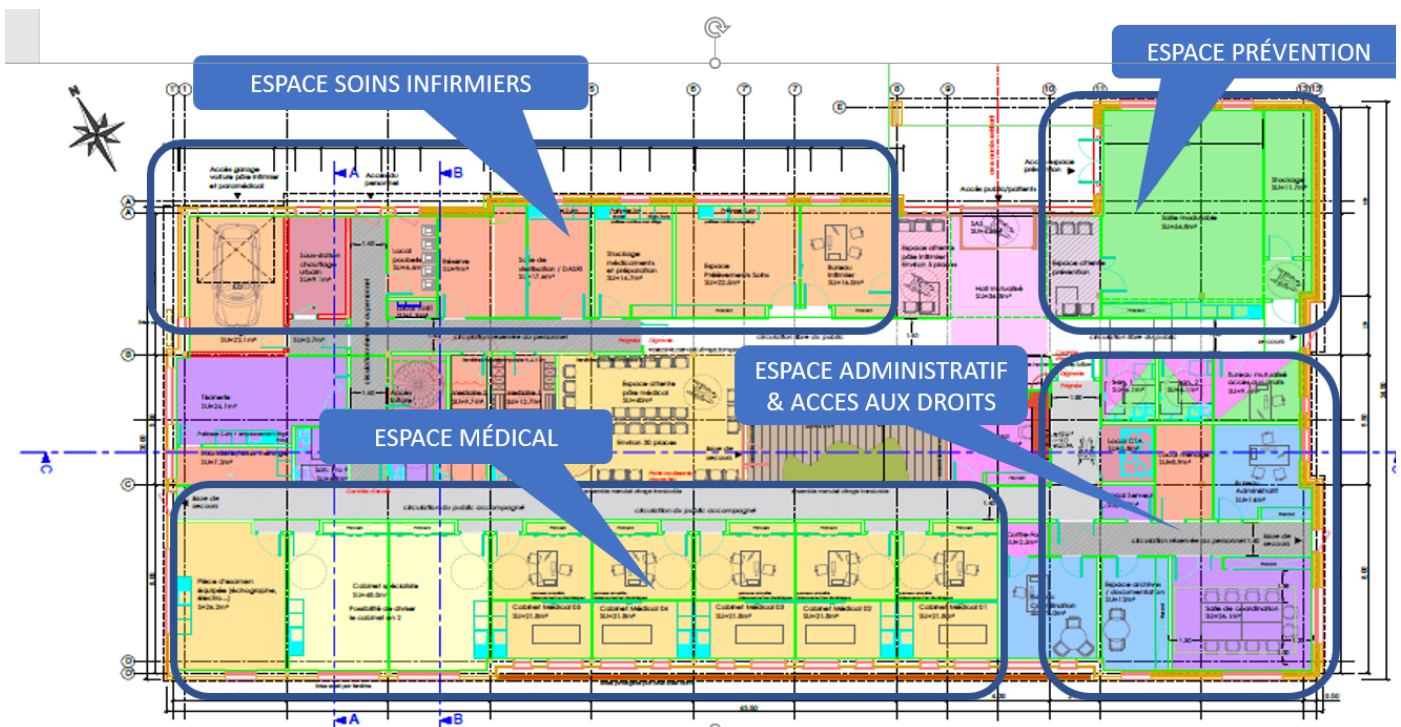
Recenser les actions qui concourent à la prise en compte des déterminants de la santé ; Démontrer que la démarche est déjà en cours dans certains territoires, et qu'elle ne représente pas une charge supplémentaire, mais bien une manière de faire évoluer les pratiques ; Favoriser l'appropriation par les acteurs concernés.



Étape 3 : concevoir des projets de territoire plaçant la santé au cœur des politiques publiques

Un exemple éclairant : le Centre Municipal de Santé et de Prévention de Bourges.
[Voir ci-contre](#)

Un exemple éclairant :
le CMSP (Centre Municipal de Santé et de Prévention) **de Bourges**



URBANISME ET SANTÉ :





Le centre municipal de Santé et de Prévention

Un exemple éclairant : le CMSP de Bourges

LE SAVIEZ-VOUS ?

Les matériaux biosourcés affichent un bilan carbone positif : en moyenne, 1 kg de matériau biosourcé stocke l'équivalent de 1,5 kg de CO₂.

Une vigilance particulière doit être apportée tant lors des phases de chantiers que sur le choix des végétaux qui seront implantés pour éviter que ne soient importées ou implantées des espèces végétales invasives et/ou allergènes (ex. : ambroisie, bouleau, ...) mais également le développement d'espèces invasives comme les chenilles processionnaires

Environnement physique / milieux			
Qualité de l'air	Eaux	Qualité des sols	Biodiversité
			







INFRASTRUCTURE ET RESPECT DE L'ENVIRONNEMENT

- > Matériaux biosourcés ;
- > Structure 80% bois ;
- > Charpente lamellé collé et ossature bois massif ;
- > Bardage bois ;
- > Isolant laine de bois ;
- > Menuiseries intérieures bois.

Un exemple éclairant : le CMSP de Bourges

LE SAVIEZ-VOUS ?

En 2020, la pollution de l'air intérieur domestique a causé environ 3,2 millions de décès par an dans le monde, dont plus de 237 000 enfants de moins de 5 ans.

Environnement physique / milieux			
Qualité de l'air	Eaux	Qualité des sols	Biodiversité
			



QUALITÉ DE L'AIR

- > Stratégies pour réduire l'exposition à la pollution de l'air : végétalisation, éloignement axes route de Paris ;
- > Qualité de l'air intérieur : matériaux biosourcés ou faibles en émissions pour l'intérieur dès que c'est possible, ventilation double flux.

URBANISME ET SANTÉ :





Le centre municipal de Santé et de Prévention

Un exemple éclairant : le CMSP de Bourges

LE SAVIEZ-VOUS ?

La conception a tenu de compte de la problématique du moustique tigre : le toit a été conçu pour éviter l'eau stagnante, tout comme le projet dans sa globalité.

La Ville de Bourges a été officiellement colonisée par le moustique tigre en 2019.

Environnement physique / milieux			
Qualité de l'air	Eaux	Qualité des sols	Biodiversité
			



BIODIVERSITÉ ET GESTION DES EAUX PLUVIALES : système de conservation de l'eau et de gestion de son évacuation sur place

- > **Végétalisation fonctionnelle** Toiture végétalisée, noue drainante plantée ;
- > **Pavés drainants non étanches** pour limiter le rejet dans le réseau ;
- > **Sensibiliser au respect de la végétation** pendant le chantier, éviter l'abattage sur les parcelles.

Un exemple éclairant : le CMSP de Bourges

Environnement physique / Cadre de vie

Champs
electromagnétiques



Environnement
sonore



Luminosité



Température



Sécurité



LE SAVIEZ-VOUS ?

Éliminer les émissions des gaz d'échappement pourrait réduire l'oxyde d'azote (NO₂) de ~5,1 µg/m³, éviter entre 2 4 % des décès prématurés, ~6 % des cas d'asthme infantile, ~10 % des cas de bronchite infantile.

50 % des personnes confrontées à du bruit excessif dans leur environnement résidentiel rapportent une détérioration de leur bien-être psychologique



LUTTE CONTRE LES ÎLOTS DE CHALEUR URBAINS RÉDUCTION DES ÉMISSIONS CARBONE, ISOLATION

- > **Toiture végétalisée ;**
- > **Isolation l'hiver et créer une inertie pour le confort d'été ;**
- > **Orientation Nord et éclairage zénital pour éviter les surchauffes ;**
- > **Isolation phonique ;**
- > **Menuiseries extérieures alu pour augmenter la durée de vie des fenêtres, moins de couches de peinture.**

URBANISME ET SANTÉ :

Le centre municipal de Santé et de Prévention

Un exemple éclairant : le CMSP de Bourges

Environnement physique / Cadre de vie				
Champs electromagnétiques	Environnement sonore	Luminosité	Température	Sécurité
				

LE SAVIEZ-VOUS ?

Environ 20 % de l'eau potable transportée dans les réseaux de distribution est perdue en raison de fuites. Cependant, certaines collectivités locales enregistrent des pertes bien supérieures, atteignant plus de la moitié de l'eau transportée.



LUMIÈRE, RÉDUIRE LES CONSOMMATIONS D'ÉNERGIE

- > Optimiser l'éclairage par la lumière naturelle ;
- > Création d'un patio pour la salle d'attente ;
- > Aménagements favorisant le sentiment de sécurité (visibilité, éclairage, éviter les recoins).

Un exemple éclairant : le CMSP de Bourges

Environnement physique / Cadre de vie

Champs
electromagnétiques



Environnement
sonore



Luminosité



Température



Sécurité



LE SAVIEZ-VOUS ?

Près de la moitié des hôpitaux et écoles dans les villes européennes sont situés dans des zones avec fort effet d'îlot de chaleur urbain



BIEN-ÊTRE MENTAL ET TRANQUILLITÉ :

- > **Qualité paysagère et esthétique : lumière naturelle, vues agréables, nature en ville ;**
- > **Prévention des nuisances sonores : isolation, choix de matériaux ;**
- > **Espaces verts et dégagés, proximité Parc Paysager.**

URBANISME ET SANTÉ :

Le centre municipal de Santé et de Prévention

Un exemple éclairant : le CMSP de Bourges

LE SAVIEZ-VOUS ?

34 % des Français estiment que le stress affecte leur quotidien, un pourcentage légèrement supérieur à la moyenne mondiale de 33 %.

60 % des personnes qui se sentent en insécurité dans leur quartier déclarent souffrir de troubles anxieux ou de stress chronique, contre 25 % parmi celles qui se sentent en sécurité.

Environnement socio-économique

Interactions sociales

Accès à l'emploi,
aux services
aux équipements



PROJET COLLECTIF ET EN CIRCUIT-COURT DÈS LA CONCEPTION

- > Bureau d'étude en interne ;
- > Intégrer dès la conception tous ceux qui ont l'expertise d'usage du bâtiment et les services concernés par le bâtiment et son environnement ;
- > Entreprises locales ;
- > Clauses insertion sociale et environnementale (marché) ;
- > Visites de chantier avec les centres de formations locaux du bâtiment sous l'angle santé.

Un exemple éclairant : le CMSP de Bourges

Environnement socio-économique

Interactions sociales

Accès à l'emploi,
aux services
aux équipements



LE SAVIEZ-VOUS ?

Le saviez-vous ? La solitude est responsable de 871 000 décès par an à l'échelle mondiale, soit environ 100 décès par heure.

Les personnes socialement isolées présentent un risque accru de maladies cardiovasculaires, de diabète de type 2, de dépression et d'anxiété.

Les individus engagés dans des activités civiques présentent un risque réduit de 25 % de développer des symptômes de dépression et d'anxiété.

À l'inverse, un faible sentiment d'appartenance citoyenne est lié à un risque accru de 30 % de troubles dépressifs.





LIEN SOCIAL ET INCLUSION, LAISSER LA PLACE À LA RENCONTRE

- > **Espaces partagés : jardins communs, espace d'accueil et patio ouverts, zones de convivialité, bancs ;**
- > **Espace prévention et lien avec le CLS : favoriser les rencontres sur la prévention des déterminants de la santé en milieu urbain, les interactions sociales et les actions communautaires ;**
- > **Mixité fonctionnelle et sociale : proximité commerces, crèches, écoles ;**
- > **Aspect artistique et culturel : réalisation d'une œuvre d'art.**

URBANISME ET SANTÉ :

Le centre municipal de Santé et de Prévention

Un exemple éclairant : le CMSP de Bourges

Style de vie & Capacités individuelles			
Activité physique	Alimentation	Compétences individuelles	Revenus
			

LE SAVIEZ-VOUS ?

En France, l'inactivité physique est estimée responsable d'environ 9 % des décès.

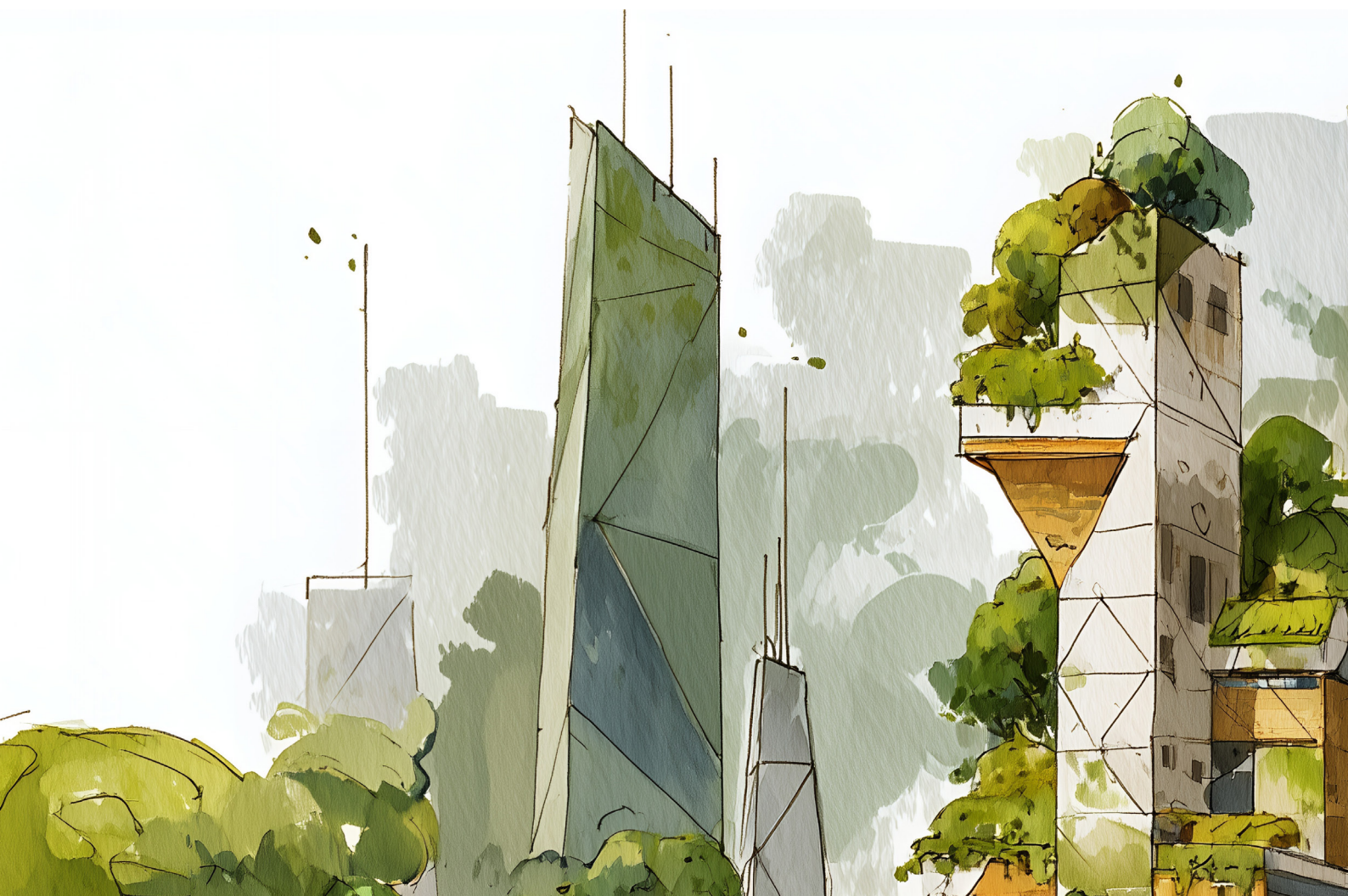
Faire de l'exercice régulièrement diminue le risque de décès prématuré de 20 à 30 % selon plusieurs méta analyses

La pratique régulière d'activités artistiques est associée à une diminution de 30 à 40 % des symptômes de dépression et d'anxiété chez les adultes.



ACTIVITÉ PHYSIQUE ET MOBILITÉ ACTIVE

- > **Autonomie et accessibilité universelle PMR, personnes âgées, enfants ;**
- > **Mobilité douce : chemins piétons, pistes cyclables ;**
- > **Mobilité : réduction de la place de la voiture, proximité des transports en commun et gratuité des bus ;**
- > **Accès facilité à des espaces verts ou de loisir, création d'un espace extérieur (jeux inclusif) ;**
- > **Connecter l'extérieur à la vie du quartier.**



**TOUTES ET TOUTES
PRESCRIPTEURS DE SANTÉ :**
À mon tour, j'agis pour un
Urbanisme Favorable à la Santé

TOUTES ET TOUTES PRESCRIPTEURS DE SANTÉ :

À mon tour, j'agis pour un Urbanisme Favorable à la Santé

UFS méthode et étapes :
les questions clés à se poser



> Quelles sont les principales caractéristiques du projet ?



> Quel est le type de projet ?



Quelles sont les données de santé et d'environnement du territoire concerné ?



> Où est-il situé ?



> Est-ce que l'aspect participatif a pu réorienter le projet ?



> Quels sont les déterminants de santé pris en compte



> Quels sont les objectifs principaux du projet ?



> Qui sont les futurs usagers ?

Les parties prenantes ont-elles été sensibilisées aux déterminants de santé et aux enjeux de l'urbanisme favorable à la santé?



